

**Veronika Paulsen, Eva Magnus,  
Anna Kittelsaa og Karin Høyland**

# Barn, bolig og nærmiljø

En kvalitativ studie med bruk av  
bilder på Saupstad og Kolstad





**Veronika Paulsen, Eva Magnus, Anna Kittelsaa og Karin Høyland**

# Barn, bolig og nærmiljø

---

En kvalitativ studie med bruk av bilder på  
Saupstad og Kolstad

NTNU SAMFUNNSFORSKNING AS  
Avdeling for mangfold og inkludering



## Samfunnsforskning AS

Postadresse: NTNU Samfunnsforskning, 7491 Trondheim  
Besøksadresse: Dragvoll Allé 38 B, Trondheim

Telefon: 73 59 63 00  
Telefaks: 73 59 66 24

E-post: [kontakt@samfunn.ntnu.no](mailto:kontakt@samfunn.ntnu.no)  
Web.: [www.ntnusamfunnsforskning.no](http://www.ntnusamfunnsforskning.no)

Foretaksnr. NO 986 243 836

NTNU Samfunnsforskning AS  
Avdeling for mangfold og inkludering  
November 2012

ISBN:  
Trykk: 978-82-7570-302-4  
Web: 978-82-7570-303-1  
Illustrasjonsfoto: Jente, 14 år. Informant i prosjektet.

## Forord

Denne rapporten sammenfatter resultatene fra prosjektet *Boligens materielle, sosiale og symbolske betydning for barn og voksne* som NTNU Samfunnsforskning har gjennomført i samarbeid med SINTEF Byggforsk. Husbanken, Region Midt-Norge har vært oppdragsgiver og har finansiert prosjektet. Målet med prosjektet har vært å studere hvilken betydning hjemmet og nærmiljøet har for barn og voksne som lever i området Kolstad/Saupstad, med et spesielt fokus på barna.

Rapporten vil belyse et fagområde som det til nå har vært forsket lite på. Det finnes mange studier som fokuserer på bolig og nærmiljø, men barnas stemme har i liten grad vært framtrædende i disse studiene. Vi håper derfor at denne rapporten skal bidra til å løfte fram barnas perspektiver på hva som er viktige kvaliteter knyttet til bolig og boområde. Vi håper også rapporten kan bidra til å gi det boligsosiale arbeidet i kommunene, og spesielt Trondheim kommune, et bredere kunnskapsgrunnlag og gi økt innsikt i hva som oppleves som viktige bokvaliteter i et bestemt boområdet. Dette vil igjen til kunne gi innspill til hva som kan gjøres for å bedre boligsituasjonen for familier, og spesielt for barna.

Prosjektet har vært gjennomført i perioden november 2011 til november 2012. Anna Kittelsaa har vært prosjektleder, og forskergruppa for øvrig har bestått av Eva Magnus, Veronika Paulsen og Karin Høyland. Rapporten bygger på intervjuer med 12 familier som bor på Kolstad/Saupstad, både foreldre og barn. Barna har vært i alderen sju til 15 år. I forkant av intervjuene med barna fikk de utdelt hvert sitt digitale kamera og fikk i oppgave å ta bilder av det de liker med både boligen og boområdet. Under intervjuene med barna brukte vi bildene som utgangspunkt for samtalen, og barna fortalte oss hvorfor de hadde valgt å ta akkurat disse bildene. Barna ble også spurt om hva de syntes var bra med å bo i området, og hva de gjør en vanlig dag.

Vi har vært avhengig av mange gode hjelpere for å gjennomføre dette prosjektet. Rekrutteringen av informanter var tidkrevende, og vi ønsker å takke alle som bisto oss med å finne fram til de 12 familiene vi har snakket med. Vi ønsker i tillegg å takke deltakerne i referansegruppa og oppdragsgiver for konstruktive diskusjoner og nyttige tilbakemeldinger underveis. En stor takk går også til alle foreldrene som har tatt i mot oss og villig delt sine erfaringer med oss. Den aller største takken går likevel til barna, som med iver og glede har fortalt hvordan det er å vokse opp på Saupstad/Kolstad, og som har tatt fantastiske bilder til denne rapporten!

Trondheim, november 2012

Veronika Paulsen, Eva Magnus, Anna Kittelsaa og Karin Høyland



# Innholdsfortegnelse

<b>FORORD</b> .....	<b>3</b>
<b>SAMMENDRAG</b> .....	<b>7</b>
<b>1 INNLEDNING</b> .....	<b>9</b>
<b>1.1 Bakgrunn for undersøkelsen</b> .....	<b>9</b>
1.1.1 Områdeløft på Saupstad-Kolstad .....	9
1.1.2 Områdeløftmetodikken .....	10
<b>1.2 Undersøkelsens fokus og problemstillinger</b> .....	<b>11</b>
<b>1.3 Datainnsamling</b> .....	<b>12</b>
1.3.1 Bruk av barns fotografier og fortellinger .....	13
1.3.2 Etske refleksjoner .....	14
1.3.3 Rekruttering og utvalg .....	14
<b>1.4 Rapportens oppbygging</b> .....	<b>16</b>
<b>2 BAKTEPPE</b> .....	<b>17</b>
<b>2.1 Bolig og bomiljø</b> .....	<b>17</b>
<b>2.2 Samspillet mellom mennesker og omgivelser – fem egenskapsområder</b> .....	<b>18</b>
2.2.1 De fysiske omgivers betydning i ulike skalaer .....	20
<b>2.3 Utearealenes betydning for barn</b> .....	<b>21</b>
<b>3 FUNN</b> .....	<b>25</b>
<b>3.1 Bevegelsesfrihet og trygghet</b> .....	<b>25</b>
3.1.1 Oppsummerende refleksjoner .....	28
<b>3.2 Sosial kompetanse</b> .....	<b>29</b>
3.2.1 Oppsummerende refleksjoner .....	36
<b>3.3 Arenaer for lek, aktivitet og sosialt samvær</b> .....	<b>38</b>
3.3.1 Oppsummerende refleksjoner .....	47
<b>3.4 Tilhørighet og stedsidentitet</b> .....	<b>48</b>
3.4.1 Tilhørighet til boligen .....	48
3.4.2 Stedsidentitet .....	52
3.4.3 Oppsummerende refleksjoner .....	54
<b>4 AVSLUTTENDE DISKUSJON OG FORSLAG TIL AKTUELLE TILTAK</b> .....	<b>57</b>

**4.1 Prosjektets kobling til boligsosialt arbeid ..... 58**

**5 REFERANSER..... 61**



## Sammendrag

Resultatene fra prosjektet *Boligens materielle, sosiale og symbolske betydning for barn og voksne* er sammenfattet i denne rapporten. Prosjektet er finansiert av Husbanken, Region Midt-Norge og har vært gjennomført av NTNU Samfunnsforskning i samarbeid med SINTEF Byggforsk.

Prosjektets resultater skal kunne brukes av satsningen *Områdeløft* som Trondheim kommune driver i samarbeid med Husbanken, Region Midt-Norge. Hensikten med Områdeløft er å få til et langsiktig utviklingsarbeid for boområdet Saupstad/Kolstad. Bydelen kjennetegnes av en forholdsvis enhetlig bebyggelse som trenger fornyelse, svakere levekår enn andre bydeler og en stor andel beboere med minoritetsbakgrunn.

Barn i området Saupstad/Kolstad er i fokus i dette prosjektet. Foreldre og barn fra 12 familier har vært intervjuet om barnas tilværelse knyttet til bolig og nærmiljø. Barna har fått utlevert hvert sitt digitale kamera og har tatt bilder av ting og områder som de liker hjemme og i nabolaget. Intervjuene med barna har tatt utgangspunkt i bildene og i deres fortellinger om hvordan de opplever dagliglivet i bydelen de bor i.

Som flere andre studier viser, opplever både voksne og barn på Saupstad/Kolstad at de trives i sin bydel og føler tilhørighet til den. Bildet som blir tegnet av bydelen er at den er et trygt sted å vokse opp, at det er lett å komme i kontakt med naboer, og at det er en berikelse at befolkningen er sammensatt av beboere med bakgrunn fra mange ulike land. Beboerne er i hovedsak fornøyd med skolen, og framhever skolen og idretten som pådrivere for at alle skal delta i aktiviteter og sosialt liv. Barna er opptatt av sine egne rom, at de har god tilgang til venner, og at de kan bevege seg trygt i hele nærmiljøet. De beskriver også lekeområder som er viktig for dem; både områder som er lagt til rette for lek, og områder som de selv har skapt om til steder å være.

De voksne gir uttrykk for at de er klar over at bydelen har et dårlig rykte. Stort sett mener de at ryktet er ufortjent og kommer av ting som har skjedd før. De ønsker å kunne endre på det negative stemplet som bydelen har, og ser satsingen på Områdeløft som en mulighet for dette. Felles arenaer for de som bor i bydelen blir etterlyst, og det er et ønske at bydelen får fasiliteter som også tiltrekker seg folk utenfra slik at disse ved selvsyn kan få se at Saupstad/Kolstad er et godt sted å bo.



# 1 Innledning

Denne rapporten sammenfatter resultatene fra prosjektet *Boligens materielle, sosiale og symbolske betydning for barn og voksne* som NTNU Samfunnsforskning, i samarbeid med SINTEF Byggforsk, har gjennomført på oppdrag fra Husbanken, Region Midt-Norge. Hovedmålet med prosjektet har vært å studere hvilken betydning hjemmet og nærmiljøet har for barn og voksne som lever på Saupstad/Kolstad, med spesielt fokus på barnefamilier, barn og foreldre.

## 1.1 Bakgrunn for undersøkelsen

Bakgrunnen for at studien konsentrerer seg om Saupstad/Kolstad handler om koblingen til prosjektet *Områdeløft*. Forskningsprosjektet skal danne et bakteppe for områdeløftsatsningen, og skal bidra til å belyse den opplevde stedsopplevelsen innenfra (Mazanti, 2002)

### 1.1.1 Områdeløft på Saupstad-Kolstad

Med støtte fra Husbanken har Trondheim kommune fra februar 2012 satt i gang et ettårig forprosjekt for områdeløft for Saupstad-Kolstad. Statlige midler til prosjektet ble avsatt på statsbudsjettet for 2012, og midler til videreføring av prosjektet er bevilget over statsbudsjettet for 2013. Prosjektet er første fase av en langsiktig innsats i bydelen. Ambisjonen er å gjennomføre et fysisk, sosialt og kulturelt løft på Saupstad, og på denne måten styrke bomiljøet og gjøre bydelen enda mer attraktiv. Grunnlaget for prosjektet og hvorfor dette området er valgt er beskrevet i Trondheim kommunes prosjektplan<sup>1</sup>. Det vises til ugunstige levekårsdata over tid og tendenser til sosial og etnisk segregering, samtidig som bydelen er relativt gammel med lite fornyelse og utvikling siden etableringen for vel 40 år siden. Området er utbygd på 1960-tallet med boligblokker, skoler og senterfunksjoner.

Området har mange kvaliteter og oppfattes som en grønn bydel, med god tilgang til rekreasjonsområder. Boligtypene er i stor grad homogen blokkbebyggelse, og boligene er relativt rimelige, noe som gjør dem attraktive for husstander med midlere inntekt. Boligene består av to- til fireromsleiligheter, og de har i ulik grad vært gjenstand for rehabilitering. Det er spesielt senterområder og uterom som har et stort forbedringspotensial. Prosjektet relaterer seg således også til delmålene om god byutforming og boligpolitikk, men rådmannen i Trondheim tematiserer tiltaket under målet om et flerkulturelt samfunn fordi bydelen utmerker seg med kommunens desidert største andel av innvandrere. Forprosjektet skal munne ut i en statusrapport og forslag til strategisk utviklingsplan for Saupstad-Kolstad. Intensjonen med forprosjektet er at

det skal videreføres i et hovedprosjekt som skal foregå over en lengre periode og som har både sosial og fysisk opprustning som mål. Dette er en oppfølging av hovedmålene i kommuneplanens samfunnsdel; at Trondheim skal være en inkluderende og mangfoldig by. Kommuneplanen slår videre fast at kommunen har som mål å utvikle nærmiljø i bydelene sammen med innbyggerne, næringslivet og frivillige organisasjoner. På bakgrunn av forprosjektets statusrapport og forslag til strategisk utviklingsplan for området vedtok Trondheim bystyre i møte 27. september 2012 at Saupstad-Kolstad skal prioriteres for langsiktig, sosialt og fysisk områdeløft og at erfaringer fra prosjektet skal benyttes som grunnlag for utvikling også i andre områder med levekårsutfordringer.

### **1.1.2 Områdeløftmetodikken**

*Områdeløft* blir gjerne omtalt som en egen metodikk eller angrepsmetode. Husbanken har i norsk sammenheng vært delaktig i utvikling av denne metodikken. På [www.husbanken.no](http://www.husbanken.no) defineres metodikken på følgende måte:

*Et områdeløft er et helhetlig, varig og lokalt forankret utviklingsarbeid i en utvalgt del av kommunen. Ut fra de lokale utfordringene kan det være aktuelt å gjennomføre både fysiske og sosiale tiltak. Internasjonalt anses «områdeløft» som en viktig metode for å snu en negativ utvikling i utsatte områder.*

*Det som også kan sies å kjennetegne områdeløftsatsinger er at man går på «tvers» av fag, sektorer og forvaltningsenheter. Videre er det viktig at arbeidet er lokalt forankret og at det tar utgangspunkt i beboernes egne opplevelse av kvalitet. Dette omfatter hvordan de bruker bolig, sted og omgivelsene.*

Birgitte Mazanti, som for tiden jobber som leder for Center for Boligsocial Udvikling i Danmark, har jobbet med områdeløftstrategier i en nordisk sammenheng. Hun har i sin avhandling *Fortellinger fra et sted* belyst konsekvensene av den planpolitiske strategien som er rettet mot sosialt belastede boligområder. En sentral analytisk-rasjonell feilslutning er ifølge Mazanti (2002) at de planpolitiske forestillingene og den implisitte forklaringslogikken reartikuleres. Dette fører til at planpolitikken og forskningen som foregår gjøres inne i en lukket sirkel. Denne lukkede sirkelen kan opprettholdes fordi det livet som leves og den betydningen og meningen som områdene har for beboerne ikke i tilstrekkelig grad blir undersøkt. Dermed inngår ikke beboernes forståelse av sitt sted i de planpolitiske forestillingene og løsningsstrategiene. Med andre ord kan man si at denne forståelsen lever i en annen tid og annet rom sett i forhold til det hverdagslivet som reelt leves i boligområdene.

De teoretiske perspektivene og undersøkelsene i Mazantis avhandling har vist at det er forskjellige oppfatninger av problemer og kvaliteter, og at ulike forståelser snarere vil være regelen enn unntaket. Spesielt blir dette synlig når oppfatningen av stedet og stedets kvaliteter er fundert ut i fra henholdsvis en utenfra- og en innenfraforståelse.

Med *utenfraforståelse* menes her den beskrivende planpolitiske forståelsen, mens *innenfraforståelse* viser til opplevelsen av stedet for de som bor der eller bruker det. Ved også å trekke inn en innenfraforståelse av stedet, vil dette trolig bety at man i en kommunal praksis forholder seg mer refleksivt til definisjonen av hva som defineres som «sosialt belastede områder» i stedet for å ta utgangspunkt i definisjonen av det som karakteriseres som «sosialt belastet» sett utenfra. Mazanti (2002) synliggjør og diskuterer begge perspektivene, men understreker at intensjonen ikke er å diskutere hvilken som er mest riktig, men å gi en stedsforståelse som er et resultat av begge perspektivene. I vårt prosjekt har det vært et viktig anliggende å løfte fram beboeres innenfraforståelse; deres opplevde kvalitet når det gjelder bolig og nærmiljø.

## 1.2 Undersøkelsens fokus og problemstillinger

Som en konkretisering av det overordnede målet om å belyse den opplevde stedsopplevelsen innenfra, har vi ønsket å framskaffe kunnskap om boligens betydning for foreldre og barn på Saupstad/Kolstad. Et annet mål har vært å utvide kunnskapsfeltet for det boligosiale arbeidet i kommuner. Vi har arbeidet ut fra følgende hovedproblemstilling: *Hvilken betydning har boligen og nærmiljøet materielt, organisatorisk, sosialt og symbolsk for foreldre og barn på Saupstad/Kolstad?*

Materielle forhold ved boligen og området kan handle om størrelse/trangboddhet, bostandard, bokvalitet, innemiljø og forhold ute. Opplevelse av dårlig boligstandard som en ikke har råd til å gjøre noe med, eller som huseier ikke sørger for å bringe i orden, kan føre til en opplevelse av avmakt og fortvilelse. Miljømessige forhold som for eksempel dårlig inneklimate kan bidra til helseproblemer, og trangboddhet kan i noen tilfeller medføre vansker for barn med å få gjort lekser, problemer med å ha venner med hjem eller gi få muligheter til å kunne trekke seg tilbake og være for seg selv. Ustabilitet i bosituasjonen kan bety at barn og voksne mister muligheter til å etablere nettverk med andre barn og voksne. Dette har også sammenheng med om det finnes steder hvor barn og voksne i området kan møtes. På den motsatte side kan et stabilt bomiljø og tette sosiale nettverk bidra til trygghet og mestring.

Organisatoriske forhold ved bolig dreier seg om eierforhold, midlertidighet og økonomi. Om en eier sin egen bolig eller leier kan ha betydning for hvordan en opplever sin bosituasjon. Opplevelse av bosituasjon kan også henge sammen med om en bor midlertidig eller stabilt. Når det gjelder sosiale forhold knyttet til bolig, er det av betydning om en bor slik at det er greit å ha venner på besøk, om nabolaget gir utfordringer og mulighet for lek, om det å bevege seg ute oppleves som negativt/truende, om en har et greit forhold til naboer og om kontakten med personale i barnehage og skole oppleves som støtte i hverdagen. Det har også vært viktig å få fram i hvilken grad området er et stabilt sted å bo hvor man opplever å kunne etablere

nettverk og relasjoner, eller om det er vanskelig å finne mennesker en er på «bølgelengde» med.

Om en opplever hjemmet som godt handler også om andre sider av det å bo enn det praktisk funksjonelle. Det sosiale dreier seg om hvordan en opplever tilhørighet til bolig eller området. Opplevelse av tilhørighet til bolig og nærmiljø vil også være viktig når en snakker om hva slags betydning det egne hjemmet har for opplevelse av trivsel og livskvalitet. Hjemmet fungerer også som et symbol. Det handler om hvorvidt en identifiserer seg med boligen eller området og videre hva bolig eller område forteller til andre om hvem som bor her og hvordan de bor. Hvordan en oppfatter boligen kan være forskjellig fra person til person, og vi har i dette prosjektet vært opptatt av å få fram symbolbetydningen som hjemmet har for en om en er henholdsvis kvinne, mann, barn, er etnisk norsk eller tilhører minoritetsbefolkningen.

I prosjektet har vi fokusert på hele familien, men hatt et spesielt fokus på barnas perspektiv på bolig. Vi ønsker gjennom prosjektet å utvide kunnskapsgrunnlaget for det boligsosiale arbeidet ved å bringe inn et barneperspektiv og ved å knytte sammen familiers opplevelse av bolig og nærmiljø. Vi har i prosjektet vært opptatt av hva det er ved boligen som barn setter pris på, og hva de synes er det beste med å bo der de bor. I tillegg har vi vært opptatt av hvordan barna bruker hjemmet og nærmiljøet.

### **1.3 Datainnsamling**

I undersøkelsen har vi gjennomført kvalitative intervjuer med 16 foreldre og 13 barn, hvor fokuset har vært på bolig og nærmiljø. Vi har gjennom hele undersøkelsen hatt et spesielt fokus på barna, og også i intervjuer med foreldre har vi spurt om barnas opplevelse av bolig og boområdet. Styrken med kvalitative metoder er at man gjennom personlige intervjuer i større grad enn gjennom spørreundersøkelser kan forstå foreldres og barns egne prioriteringer og hvordan deres oppfatninger om trivsel henger sammen med deres bosituasjon og hverdagsliv. Kvalitative studier søker ofte et svar på hvorfor og hvordan beslutninger er blitt tatt og er en egnet datainnsamlingsteknikk spesielt når man forsøker å få en dypere forståelse av menneskers oppførsel og hva som styrer dem. Dette er en form for intervju, hvor man forsøker å forstå noe fra intervjuobjektets side (Kvale 2001).

I intervjuene med foreldre har vi prøvd å få belyst de tre sidene ved bolig og nærmiljø som vi har trukket fram i vår problemstilling; det materielle, det sosiale og det symbolske, men med vekt på deres barns perspektiver på disse områdene. Vi har utarbeidet intervjuguider til intervjuer med både foreldre og barn. Vi har samtidig vært opptatt av å få fram informantenes egne fortellinger og refleksjoner, og har derfor konstruert intervjuguider som har vært konsentrert omkring overordnede spørsmål og

som har gitt rom for informantenes egne fortellinger. Vi har vært spesielt opptatt av å stille spørsmål som belyser positive sider ved nærmiljøet, men til foreldre har vi også spurt hva som kan ses som utfordringer.

### **1.3.1 Bruk av barns fotografier og fortellinger**

Vi har i tillegg brukt fotografi som metode og bedt barna om å ta bilder av ting eller steder de liker i hjem og nærmiljø. Vi har utstyrt barna med digitale fotoapparater og gitt dem i oppgave å ta bilder av hva de liker best eller trives best med i hjemmet og nabolaget.

Det ble gjennomført dybdeintervjuer med utgangspunkt i fotografier og tekst. Metoden kalles også «foto-elicitation» – å trylle en fortelling fram av et fotografi. Barna ble invitert til å fotografere i sine omgivelser. De fikk i tillegg noen konkrete oppgaver som: «Fotografer de steder du bruker mest i løpet av en dag». Eller: «Fotografer et sted du synes det er fint å være». Bildene ble senere overført til en PC, og barn og intervjuer så på fotografiene sammen. Barnet fortalte så om sine egne foto. Som voksen ser en, lytter og spør til en forstår mening og sammenheng. Barna er da med – og er første fortolker av sine egne fotografier (Carstensen, Hess, Jørgensen & Rasmussen 2004).

Sofie Cele har i avhandlingen *Communicating place. Methods for understanding childrens experience of place* (Cele 2006) studert ulike metoder for å forstå barns opplevelser av steder. Hun finner at det er åpenbart at barn kommuniserer sin opplevelse av steder forskjellig gjennom bruk av ulike metoder. Hun har studert fire metoder; intervjuer, gåtur, fotografi og tegninger. Hun mener bruk av fotografi gir grunnlag for å snakke om mange abstrakte aspekter. Det virker klart at stedsinteraktive metoder som å gå og fotografere gjør at barna fokuserer på det eksisterende, mens andre metoder som for eksempel tegning, får barna til å tenke mer kreativt og framtidsrettet. Av avhandlingen framgår det at å bruke barns fotografier og fortellinger anses som en god måte å få fram barns kunnskap på. Metoden gir et godt innblikk i barnas hverdagsliv og livsverden. Det kan hjelpe til å utpeke konkrete kvaliteter eller problemer i det fysiske miljøet.

Det ligger en begrensning i materialet ved at vi har et begrenset antall intervjuer med barn. Gruppen «barn» er mangeartet og forskjellig først og fremst i alder, og de vi har intervjuet kan ikke representere barn generelt. Vi har derfor et for tynt grunnlag for å trekke slutninger ut fra barneintervjuene alene. Når vi imidlertid ser på vårt data-materiale som helhet, er det et forholdsvis stort kvalitativt materiale. Vi har intervjuet 13 barn og 16 voksne. I tillegg har barna gitt oss tilgang til rundt 500 fotografier, og vi har sett hvordan familiene bor fordi vi har vært hjemme hos de fleste familiene to ganger; en gang for å intervju foreldrene og en gang for å intervju og studere bilder sammen med barna.

Av personvern hensyn ba vi barna om ikke å fotografere personer som kunne gjenkjennes. Bilder som har med personer som er fotografert på avstand og dermed var umulig å kjenne igjen er imidlertid tatt med, og enkelte bilder viser dermed ulike former for aktivitet. De øvrige bildene i rapporten viser steder og ting som barna har vært opptatt av å vise fram, og gjennom deres fortellinger er det mulig å forestille seg hva slags aktiviteter som foregår på stedene som er avbildet.

### **1.3.2 Etiske refleksjoner**

Barn og unge er en gruppe der særskilte sårbarhetsbetraktninger er relevante. Det er en tommelfingerregel i all forskning som involverer sårbare grupper at man bare skal bruke disse som informanter når den kunnskapen man søker ikke kan finnes andre steder (Kvale 2001). I dette prosjektet har nettopp det å få fram barnas egne perspektiver vært relevant, og vi har derfor valgt å intervju barna. Informert samtykke til frivillig deltakelse i undersøkelsen har blitt innhentet i tråd med forskningsetiske retningslinjer for samfunnsvitenskap (Forskningsetiske komiteer 2006) og med retningslinjer for inklusjon av barn i samfunnsvitenskapelig forskning (Backe-Hansen 2009).

For øvrig følger prosjektet barndomssosiologiske faglige anbefalinger for forskning med barn i tråd med Morrow og Richards (1996) som særlig vektlegger fokus på at barn og unge har en annen kompetanse og erfaringsbakgrunn enn voksne, og at de ikke er myndige. Dette har implikasjoner for hvordan man informerer om prosjektet og hvordan man ber om samtykke. Det understrekes også hvordan forskere som tolker og behandler data må være bevisst sin egen maktposisjon og voksnes definisjonsmakt. For å kunne intervju barn har vi innhentet samtykke fra den ene eller begge foreldrene som har foreldreansvar.

### **1.3.3 Rekruttering og utvalg**

I oppstarten av prosjektet ble det planlagt at rekrutteringen av familier skulle skje i samarbeid med kommuneansatte og boligsosiale prosjekter i kommunen. Vi tok først kontakt med NAV for å be om hjelp til rekruttering, men møtte der liten vilje til å bistå oss. Etter flere henvendelser og diskusjoner måtte vi innse at NAV ikke stilte opp, men henviste til Helse- og omsorgstjenesten som rett instans. Her fikk vi kontakt med en person som sa seg villig til å prøve å rekruttere informanter. Hun valgte ut 12 familier som hun kjente til og sendte ut informasjonsskriv til disse. Dessverre fikk vi ingen tilbakemeldinger på denne måten, og vi måtte derfor tenke på nytt rundt hvordan vi kunne gå fram.

Fordi rekrutteringsprosessen tok så lang tid, trengte vi noen råd om hvordan vi kunne gå fram. Vi sendte derfor en forespørsel til prosjektets referansegruppe om de kunne



hjelpe oss med ideer til rekrutteringen. Representanten for Kirkens bymisjon foreslo at vi kunne ta kontakt med tiltaket *Trofast på Kolstad* og prøve å rekruttere via det. Vi fikk lov til å komme på besøk på *Trofast* og orientere om prosjektet, og dette ga resultat. Allerede på informasjonsmøtet sa mødrene i to familier seg villig til å delta. Disse to mødrene rekrutterte deretter én familie hver.

Samtidig hadde prosjektet *Områdeløft* ansatt en leder, og vi ba om å få møte han både for å orientere om vårt prosjekt og for å be om hjelp til å finne portåpnere som kunne bistå oss i rekrutteringen. Han foreslo *Kolstad håndball* og *Kurdisk forening*. Siden kom det også opp forslag om kateketen i Kolstad kirke. Ved hjelp av disse personene og instansene fikk vi til slutt rekruttert 12 familier. Familiene gjenspeiler at det er et etnisk mangfold i området, og informantgruppen består både av familier med innvandrerbakgrunn og etnisk norske familier.

Totalt har vi intervjuet 16 foreldre og 13 barn. Utvalget har en svært skjev kjønnsfordeling, særlig når det gjelder de voksne. For barn i skolealder betyr kanskje ikke kjønn så mye når de skal beskrive hvordan de bor, hvor de ferdes og hvem de er sammen med. Vi får likevel inntrykk av at kjønn har betydning på enkelte områder; for eksempel når barnas bilder viser at det er stor forskjell i måtene gutter og jenter ønsker å ha det på rommet sitt. Hva de har vært opptatt av speiler i mindre grad kjønnsforskjeller fordi mange av barna var opptatt av skole, venner og idrett. Samlet informantgruppe:

<b>Voksne informanter</b>	<b>Barnas kjønn</b>	<b>Barnas alder</b>
Mor	Jente	7 år
Mor	Gutt	8 år
Mor	Jente	12 år
Mor	Jente	8 år
Mor	Gutt	9 år
Mor	Jente	12 år
Mor og far	Jenter	11 og 15 år
Mor	Jente	13 år
Mor og far	Jente	14 år
Mor	Gutt	14 år
Mor og far	Jente	8 år
Mor og far	Gutt	12 år

I voksenutvalget er det en skjevhet at det er flest mødre som har uttalt seg. På den ene siden er mødre i sin alminnelighet svært opptatt av barnas velferd og velvære, og de kan dermed gi gode beskrivelser av barnas tilværelse hjemme og i nærmiljøet. På den andre siden kan fedre bidra med annen type informasjon som kan gi større bredde og et mer

nyansert bilde av området. Utvalget er ikke representativt, både fordi det er forholdsvis lite og fordi de som har deltatt stort sett er mennesker som på ulike måter har et aktivt forhold til nærmiljøet og en positiv innstilling til at det skal utvikle seg på en god måte. Det er også mulig at informantene er klare over det negative stemplet som boligområdet har, og at de derfor er svært opptatt av å løfte fram positive eksempler som kan synliggjøre at den negative stemplingen ikke stemmer. Det er kjent fra forskning innenfor velferdsområdet at mennesker er tilbøyelig til å forsvare det de har, og her ser det ut som om informantene har villet formidle et budskap om trivsel og godt boligmiljø.

## **1.4 Rapportens oppbygging**

Rapporten er delt inn i fire kapitler. Kapittel to er et teoretisk kapittel som er viktig som forståelsesgrunnlag for resten av rapporten. Kapitlet fokuserer på bolig og bomiljø, samspillet mellom mennesker og omgivelser, og hva vi vet er viktig for barn knyttet til bolig og boligområde. I kapittel tre presenterer vi funn fra intervjuer og utvalgte bilder. Kapitlet er delt i fire underkapitler, som fokuserer på 1) bevegelsesfrihet og trygghet, 2) sosial kompetanse, 3) arenaer for lek, aktivitet og sosialt samvær og 4) tilhørighet og stedsidentitet. Alle underkapitler avsluttes med noen oppsummerende refleksjoner. Det siste kapitlet er en avsluttende diskusjon, spesielt knyttet opp mot dette prosjektets relevans for boligsosialt arbeid og *Områdeløft*, og vi gir noen anbefalinger til det videre arbeidet med utgangspunkt i funnene i prosjektet.

## 2 Bakteppe

I dette kapitlet vil vi presentere relevant teori og forskning på områdene bolig og bomiljø, boligsosialt arbeid, samspillet mellom mennesker og bomiljø og hva vi vet er viktig for barn knyttet til bomiljø. Kapitlet er nyttig som ramme for prosjektet og som bakgrunn for å forstå perspektiver og diskusjoner senere i rapporten.

### 2.1 Bolig og bomiljø

Et sted å bo er ifølge FN en grunnleggende rettighet (Ulfrstad 2007). En bolig betyr at en har et sted å komme til, som også er utgangspunkt og forutsetning for deltakelse på andre arenaer (Brodtkorb & Rugkåsa 2007, St.meld.nr.23 (2003-2004), Ulfrstad 2007). Hvor og hvordan vi bor sender signaler og påvirker hvordan vi og andre tenker rundt vår identitet og retning i livsløpet, vår selvstendighet og vår plass og integrering i samfunnet (Gullestad 1989, Ulfrstad 2007). Arbeid, sosial integrasjon, helse og mulighetene til å utvikle og opprettholde sosiale relasjoner, påvirkes av boligsituasjonen (Dyb, Solheim & Ytrehus 2004).

På samme tid vil de fleste poengtere at boligen er et hjem, som har sosiale og psykologiske dimensjoner knyttet til seg. Hjemmet kan symbolisere trygghet, identitet og sosial tilhørighet, og være et sted hvor en kan trekke seg tilbake og hente nye krefter (Brodtkorb & Rugkåsa, 2007, Ulfrstad 2007). Det har både en bruks- og en symbolverdi (Gullestad 1989). Symbolverdien uttrykker livsstil og sosial tilhørighet, og symboliserer de verdier en står for. Både hva en gjør og hvordan det ser ut rundt en har betydning for egen identitet og hva en signaliserer til andre.

Boligadresse kan symbolisere høy eller lav status. I tillegg til ytre forhold knyttet til boligen, representerer den sentrale aspekter i enkeltindividets liv. Bolig og fysisk miljø utløser assosiasjoner vi bruker når vi prøver å forstå mennesker og situasjoner i hverdagslivet. Beboere blir ofte vurdert på bakgrunn av visuelle kjennetegn som tolkes av utenforstående (Gullestad 2002). Bilder av hus i ulike arkitektoniske stilarter blir assosiert med forskjellig nivå av vennlighet hos beboerne (Nasar 1989). I tillegg vil identiske bygninger som er gitt ulike merkelapper utløse ulike assosiasjoner; en leilighet som blir sagt å være sosialbolig gir mindre positive assosiasjoner enn den samme leiligheten når den kalles selveier (Nasar & Julian 1985).

Hjemmet vil kunne ha ulike betydninger for folk i ulike aldre, og betydningen vil også kunne variere med kjønn og etnisk bakgrunn. For noen kan hjemmet være et sted en er stolt av og gjerne viser fram, mens andre kan bo i en bolig eller nærmiljø som vekker negative assosiasjoner hos andre. Hva som er en god og trygg bolig oppfattes forskjellig av ulike personer. Med bakgrunn i dette ligger det et klart ønske i boligpolitikken om at

personer som trenger hjelp til å skaffe eller beholde en bolig skal sikres individuelt tilrettelagte boløsninger (Magnus, Thorshaug og Øyen 2009).

I boligsosiale handlingsplaner blir en uegnet bolig definert først og fremst ut fra teknisk standard; som bolig uten bad/wc, med helsefarlig lav standard, at den er ekstremt miljøbelastet (støy, barnefarlig, etc.) eller ikke tilpasset personer med funksjonsnedsettelse (NOU, 2002: 2). Det å bo i en bolig med store mangler vil virke negativt inn på livskvaliteten (Sandbæk 2008).

De fleste mennesker ønsker å bo i nærheten av noen en kjenner, eller i et miljø hvor en har mulighet for å bli kjent med andre og bygge nettverk. Gulbjørnrud (2004) fant at innvandrere i flerkulturelle bomiljøer mente at miljøet hadde for få nordmenn. De var opptatt av at barna skulle lære norsk og lære om den norske måten å leve på. Dette kan lettere læres i daglig lek sammen med norske barn, og for barn er samvær med andre barn en naturlig måte å lære om deler av den kulturen en lever i. Når barn leker har de et naturlig utgangspunkt for felles aktiviteter også andre steder etter hvert som de blir eldre. Dette grunnleggende prinsippet gjelder alle grupper og illustrerer at en har andre forventninger til bolig og bomiljø enn at boligen har god standard. Områdekvaliteter som bidrar til å etablere nettverk og bli kjent med andre anses også som en viktig dimensjon.

I Fløtten og West Pedersens studie (2008) ble deltakerne bedt om å gradere goder som de mener er absolutt nødvendig for å kunne ha sosialt akseptable levekår. Enkelte av faktorene som ble ansett som svært betydningsfulle var knyttet til bolig. Den første handlet om å ha råd til å ha tilstrekkelig varme i oppholdsrom. Sammen med det å kunne ha råd til tre varme måltider per uke, var varme i oppholdsrom det levekårsgodet som flest mente var nødvendig. Et annet sentralt gode var å ha så god plass at det ikke var mer enn to personer som måtte dele soverom. Dette godet ble ansett som mer betydningsfullt enn å ha råd til å erstatte utslitte møbler, men mindre enn det å ha råd til innboforsikring.

Det er imidlertid i liten grad problematisert hvilke bokvaliteter som er viktige for at barn skal oppleve en trygg oppvekst. Dette er det svært viktig å få fram fordi barn kan oppleve omgivelsene på andre måter enn voksne.

## **2.2 Samspillet mellom mennesker og omgivelser – fem egenskapsområder**

Når vi skal evaluere og drøfte samspillet mellom mennesker og fysiske omgivelser viser vi til arkitekturforskning som nettopp har jobbet med denne typen analyser. Vi finner det viktig innledningsvis å beskrive ulike dimensjoner og egenskapsområder som dette

består av. Relasjonen mellom de ulike egenskapsområdene er beskrevet og forsket på ut fra ulike vinkler. Det er imidlertid viktig å få fram at denne relasjonen ikke er endimensjonal eller at perspektivene framtrer som konkurrerende. I praksis vil de ulike egenskapsområdene henge sammen. Vi ser det derfor som nyttig å kunne bruke et mer nyansert begrepsapparat og rammeverk for hvordan vi diskuterer samspillet mellom mennesker og bygninger; i dette tilfellet boliger og boligområder. Dette er beskrevet nærmere i artikkelen *De fysiske omgivelsenes betydning for barnehagens kvalitet* (Høyland and Hansen 2012) og paperet *Design for all includes children* (Høyland 2007). Disse beskrevne egenskapsområdene gir oss også et redskap til både å formulere og kommunisere vesentlige sider og aspekter ved erfaringene som beboerne opplever med boligene, uteområdene og bydelen sin.

I dette prosjektet velger vi å beskrive fem egenskapsområder som kan være nyttige når det gjelder bruk og opplevelse av fysiske omgivelser (Høyland 2008). Vi bygger også på forskning av Paulsson (2008) og Kirkeby (2006). Egenskapsområdene benevnes som **det praktisk/funksjonelle, det sosiale, det kommunikative, det sanselige og det relasjonelle**.

Det **praktisk/funksjonelle egenskapsområdet** handler om hvordan en bygning eller et område rent praktisk er gjort tilgjengelig og anvendelig for ulik bruk. Essensielt med denne måten å analysere de fysiske omgivelsene på, er å definere klare bruksområder. Ved å stille spørsmålene «brukbart til hva?» og «for hvem?» kan man drøfte kvaliteter og egnethet til ulike bruksområder. Gjennom konkrete beskrivelser av ulike aktiviteter kan det vurderes i hvilken grad rommene ute og inne er egnet til aktiviteten; enten det dreier seg om å finne lagerplass til utstyr, steder å sparke fotball eller steder hvor man kan møte naboene. Ved å ta utgangspunkt i en hverdag med ulike tenkelige aktiviteter, er det mulig å analysere i hvilken grad det er godt eller dårlig lagt til rette for disse. Eksempler på dette kan være om det finnes boliger tilpasset ulike husholdningsstørrelser eller om det finnes steder å sykle eller leke med sand for små barn.

Det **kommunikative** egenskapsområdet handler om hvordan det fysiske miljøet signaliserer og informerer om bruk, betydning og stemning. Det handler om orienterbarhet, men også om hvordan vi oppfatter omgivelsene som symboler; hvordan de forteller eller gir signaler om hvem sitt «territorium» eller område dette er, eller hvilke aktiviteter det er tenkt at arealet skal brukes til.

Det **sosiale egenskapsområdet** omhandler både hvordan de fysiske rammene legger til rette for mulighet til å treffe og føle tilhørighet med andre mennesker, samt hvordan omgivelsene kan bidra til å støtte opplevelsen av integritet eller atskilthet fra andre. De fysiske omgivelsene kan bygge opp under opplevelsen av at man har «sitt eget» territorium, enten dette tilhører en gruppe beboere eller en enkelt beboer.

**Det relasjonelle egenskapsområdet** handler om hvordan mennesker i en dypere mening kan oppfatte og etablere relasjoner til steder. Det kan handle om relasjoner til ting, rom, områder, eller landskaper. Denne typen relasjoner oppstår gjerne over tid og ved gjentatt bruk. Spesielle hendelser kan også gjøre at mennesker etablerer en spesiell relasjon til helt konkrete steder.

Fritidspedagog Mia Heurlin-Norinder påpeker i sin avhandling *Platser for lek, opplevelser og møten* (2005) at barn har et grunnleggende behov for å lære å beherske sine omgivelser. I det legger hun både å kunne finne fram og å kunne bruke ulike steder på ulike måter. Dette mener hun har betydning for hvordan barn bygger relasjoner til steder. Hun viser også gjennom egen forskning hvordan en kan oppnå innsikt i dette. Hun mener at dersom barna har etablert relasjoner til et sted, framkommer dette tydeligst ved at barna har mye å fortelle om og å vise fram på stedet.

**Det sanselige egenskapsområdet** omhandler hvordan man med ulike sanser opplever stemninger som inkluderer lukt, lyd og visuelle inntrykk. Dette egenskapsområdet omhandler rommenes atmosfære og den umiddelbare oppfatningen av hvordan rom og steder oppleves. Aspekter ved arkitektur påvirker følelsesdelen av hjernen; den gir reflekser og responderer umiddelbart på det som blir tolket gjennom våre ulike sanser. Det kan oppleves lyst, mørkt, åpent og så videre. I boka *Her er det godt å være: om estetikk i omgivelsene* viser Birgit Cold (2010) til hjerneforskning som forklarer hvordan hjernens ulike deler fungerer og hvor det limbiske system er stedet for følelser og de ikke-rasjonelle opplevelsene. Denne delen av hjernen reagerer positivt på klare farger, rytmer og mønstre. Ulike studier viser at estetisk sanselige kvaliteter kan påvirke helse.

### 2.2.1 De fysiske omgivers betydning i ulike skalaer

Selv om vi innledningsvis snakker om boligens betydning, vil denne forskningen omfatte et geografisk område som er større enn selve boligen. Ved å ta utgangspunkt i det enkeltindivider oppfatter som kvaliteter ved å bo, inkluderes både selve boligen, tilgrensende uteområder og nærmiljø. Hvilken avgrensning som oppleves som naturlig, er avhengig av bruk og varierer fra person til person. Flere studier gjort om barns bruk av nærområder påpeker hvordan barns territorium vokser med alder og kompetanse. En slik forståelse danner grunnlag for hvordan vi her velger å betrakte begrepet nærmiljø. En støtte for vår tolkning av begrepet nærmiljø finner vi hos Thiberg (1982) i boken *Människa, närmiljö, samhälle*. Han definerer det slik: "*Närmiljön är den verklighet som vi just nu brukar för vår verksamhet. Gränsdragningen beror av vilka vi är, vad vi gör och hur miljön är utformad.*". Å diskutere barns nærmiljø vil derfor være avhengig av bruk, barnas bevegelsesfrihet og kompetanse. Dette vil endres med barnas alder.

Når man studerer erfaringer med boliger og nærområder i bruk, er det ofte lett å fokusere på små konkrete detaljer. Det er imidlertid også viktig å trekke inn erfaringer

med organisering av boligene (boligtyper) og rom, samt områdekvaliteter. Siden prosjektet danner bakgrunn for *Områdeløft Saupstad-Kolstad* er dette nettopp en viktig skala å få belyst. Rent arkitekturfaglig kan man strukturere drøftingen av de fysiske omgivelsenes betydning ut fra ulike skalaer. I intervjumaterialet framkommer erfaringer med det å bo sett ut fra alle disse ulike skalaene.

- Innredning og utstyr (løst)
- Detaljer, materialer og farger (fast)
- Boligen, størrelse og planløsning samt utforming av rommene i boligen (inkludert dagslys og belysning)
- Bygningstyper,
- Boligenes organisering rundt oppganger, blokkene og organisering av blokkene rundt tunene (inne og ute/inne)
- Områdekvaliteter og bydelen inkludert skoler, senter og sykehjem

Når vi tar utgangspunkt i beboernes egne oppfatninger, framkommer også beboernes egne prioriteringer av hvilke egenskapsområder og hvilke skalaer som er viktigst for dem. Noen har for eksempel sterk tilknytning til området, og de velger å bli boende til tross for at selve boligen i en periode oppleves som trang og upraktisk for familien. På denne måten kan kvaliteter i én skala kompensere for egenskaper på en annen.

### **2.3 Utearealenes betydning for barn**

Resultatene fra det som kan betraktes som et av de største internasjonale nyere forskningsprosjekt om barns oppvekstvilkår i by er formidlet i boken *Growing Up in an Urbanising World* som kom ut i 2002 (Chawla 2002). Studien er en casestudie gjennomført parallelt i åtte ulike land. Funnene blir blant annet sammenstilt og sammenlignet med resultater fra studien som ble gjennomført i 1970 av Kevin Lynch (1977); altså 25 år tidligere. Resultatene fra begge undersøkelsene ble brukt som basis for å utvikle et sett av indikatorer for hvilke kvaliteter man tror gjør nabolag til gode steder å bo og leve i, sett ut fra barn og unges egne perspektiver. Kriteriene ble laget på tvers av de ulike deltagende landene.

Barn rangerte generelt høyest steder hvor de følte seg som del av et aktivt hverdagsliv; hvor de kunne møte venner, føle seg akseptert av voksne, samt observere eller ta del i mange interessante aktiviteter. Sett i lys av dette var offentlige rom viktige; der kunne man ta del i aktiviteter, eller bare se på andre mennesker og aktivitet. Videre ble opplevelsen av tilstrekkelig trygghet og frihet til å bevege seg ute trukket fram som et viktig premiss. Dette lå som en forutsetning for å kunne oppleve de andre kvalitetene. Steder som ga rom for variasjon av ulike aktiviteter ble høyt verdsatt av barna. I et medvirkningsprosjekt gjennomført i 2005 i Göteborg, hadde barn i tolv skoler fra ulike

bydeler jobbet med sine visjoner om *Södra Älvstranden* (Svennberg, Teimouri & Åhlström, 2010). I Gøteborg uttrykker barna det slik:

*En annan sak som är viktig är närheten till skolan och till kompisarna. Visserligen kan man åka spårvagn eller buss när man är tillräckligt gammal, men då måste man hålla reda på tider. [...] Om det finns affärer eller ställen att vara på i närheten av där man bor kan man gå och handla på egen hand eller gå och fika med sina kompisar utan att föräldrarna behöver vara oroliga.*

Opplevelsen av tilhørighet gjennom kunnskap om historie og stedets identitet kom også klart fram som verdifullt for barn. Barna i Gøteborgundersøkelsen beskriver at det er viktig å ta vare på det «det gøteborgske». Her trekker barna fram det de opplever som særegent med Gøteborg; det viktigste elementet er kontakten med vannet. De mener også at man må ta vare på gamle steder og bygninger. Dette mener de er viktig blant annet fordi de gamle skal kunne kjenne seg igjen.

Når barna i studien *Growing up* (Chawla 2002) ble spurt om hva de helst ville forbedre i sine omgivelser, svarte de aller fleste at de ønsket seg mer grønne omgivelser med trær, parker og hager. Barns ønske om natur og grønt er dokumentert i flere studier. En studie fra Sverige (Heurlin-Norinder, 2005) viser at områder som er vakre og grønne kan oppleves som hendelsesløse og kjedelige hvis de mangler noen av de andre kvalitetene som er påpekt over. Hun finner at det var i et av de mer urbane boligområdene barna hadde mest variasjon i aktiviteter. Det må likevel understrekes at nettopp dette byområdet også kjennetegnes av å være både urbant, bilfritt og grønt.

Heurlin-Norinder (2005) mener det er viktig at barn må kunne finne mange holdepunkter fordi dette gjør det lett å orientere seg, og samtidig bidrar faste punkter til å gjøre dem trygge. Om barn er trygge våger de mer, forklarer hun. De våger til og med å gå seg bort! Hun trekker fram en historie om en gutt som forteller at han tør å leke i de ulike gårdene. Han går inn i en gård gjennom et portrom og ut gjennom et helt annet. Han våger til og med å leke leken baklengs! Heurlin-Norinder mener han tør dette, fordi han er trygg og kan orientere seg. Hun påpeker at det bør være et slags vekselspill mellom sted og mestring. Gode fysiske miljøer kjennetegnes ved at de gir mulighet for å avansere etter hvert som man blir eldre, slik at steder gir nye utfordringer og mulighet for ny mestring. Hun hevder at barn utvikler sitt indre kompass, sin selvstendighet og sin selvsikkerhet gjennom å mestre omgivelsene på denne måten. Hun mener også at barn blir tryggere av å kjenne steder og få ulike typer stedserfaringer. Til og med de negative opplevelsene kan i så måte være positivt betydningsfulle.

Videre understreker Heurlin-Norinders studie (2005) betydningen av å kunne møte andre mennesker, noe som hun mener er viktig for å lære å forstå samhandling med



andre. Hun understreker at barn skal ha muligheter for å leke og ha det morsomt, men at dette ikke er nok. De skal også kunne oppleve en sosial «mix»; «fulle mennesker, kulturelle hendelser, katter og eldre». Nærmiljøet blir med dette en viktig læringsarena utover areal til lek. Det fysiske nærmiljøet må derfor være såpass interessant at det lokker barna ut, og samtidig må det oppleves trygt nok til at foreldrene lar dem få gå ut. Ute må barn ha mulighet til å møte andre barn og se andre voksne. Her kan man møte de som er annerledes og de som ikke er som en selv. Dette er viktige møter for at barn skal kunne lage seg en oppfatning om det samfunnet de bor i og bidrar til å gjøre det spennende å bevege seg ute. Det handler også om å gi barn mulighet for å kunne forstå en bredere sosial verden. Gjennom bruk og positive opplevelser i omgivelsene bygger barn relasjoner til steder over tid.

I artikkelen *The neighbourhood of children beyond playing: a social-pedagogical perspective* (De Bie and De Visscher 2005) kritiseres det at når vi snakker om barn og boområder, fokuseres det ofte hovedsakelig på nabolaget som lekearena. Med utgangspunkt i et sosialpedagogisk perspektiv fokuserer forskerne i denne artikkelen på betydningen av læreprosessene som nabolaget kan bidra til. De mener at man må studere nærmere hvilke ulike betydninger nabolag og omgivelser har for barn. Det å se på barns behov som bare det å treffe hverandre og å leke kan være svært begrensende. Det betyr ikke at dette ikke er viktig. Imidlertid argumenteres det i artikkelen for at dette på langt nær er nok for å ivareta barns interesser. Denne måten å tenke barns miljø på er tuftet på tanken om at barn trenger adskillelse og beskyttelse fra samfunnet, mer enn å lære å ta del i samfunnet.

Selv om det av flere blir påpekt at andre aspekter enn lek er viktig for barn, må det understrekes at barns viktigste læringsarena er lek. I artikkelen *Is there a place for children in the city?*, publisert i tidsskriftet *Urban Design*, summerer Arza Churchman (2003) opp forskning om barns lek utendørs. Det viktigste poenget hun trekker fram er at leken oftere foregår i gatene enn på lekeplasser. Hun viser til en rekke studier som bekrefter dette. Hun viser også til flere studier som bekrefter at de fysiske forutsetninger for å kunne gå ut alene er sammenfallende med hvilken etasje en bor i. Mens 58 prosent av tre- til fireåringer kunne gå ut alene i blokker opp til fjerde etasje, gjorde ingen av barna det i høyblokker fra åttende til 16. etasje. Tilgjengeligheten til uteområdene øker selvfølgelig også med alder og kompetanse. Selve utformingen av uteområdene kan være ulike. Arza har på bakgrunn av en rekke studier listet opp en del egenskaper som utearealene kan beskrives ut fra:

- At arealene er nær andre aktiviteter der også voksne gjør ting (ikke inngjerdet i et skjermet område),
- At det er tilstrekkelig areal til ulike typer aktiviteter som ball, lek og sykling,

- At det finnes en variasjon av lekemuligheter for barn med ulik alder og ulike forutsetninger for bruk,
- At lekeutstyr gir mulighet for ulike grader av utfordringer,
- At topografi og bakke både er hard og myk, slik at den kan tilpasse ulike typer aktiviteter,
- At det inneholder elementer som er løse og som kan bli brukt på mange ulike måter,
- At omgivelsene er trygge og ikke gjør det lett å skade seg,
- At det er steder å oppholde seg som er komfortable i forhold til lokalklima,
- At det vises omtanke for voksne som skal være med de minste, samt de som bor nær arealene som barn bruker.

Kort oppsummert kan disse ulike perspektivene oppsummeres i følgende fire punkter, som vi vil bruke som grunnlag for drøfting av funn i neste kapittel:

- **Bevegelsesfrihet og trygghet**
- **Sosial kompetanse**
- **Arenaer for lek, aktivitet og sosialt**
- **Tilhørighet og stedsidentitet**

### 3 Funn

I dette kapitlet presenteres det sentrale innholdet i intervjuene med familiene. Det generelle inntrykket er at informantene ser mange kvaliteter ved boligene sine, og spesielt ved boområdet. Sentrale stikkord som er felles når de voksne snakker om boligområdet er gode naboforhold, trivsel, trygghet, tillit, nærhet og møteplasser. Utsagn som «*vi trives*», «*dette er en god plass å bo*» og «*et godt nabolag*» er beskrivende for de fleste informantenes oppfatning av boområdet. Samtidig er det utfordringer og forbedringsmuligheter. Vi vil i dette kapitlet fokusere på hvilke kvaliteter som verdsettes i boligen og boområdet, og hvordan disse kvalitetene kan ha innvirkning på familienes – og spesielt barnas – bevegelsesfrihet og trygghet, sosiale kompetanse, lek og muligheter, og deres stedsidentitet og opplevelse av tilhørighet.

#### 3.1 Bevegelsesfrihet og trygghet

Nok trygghet og frihet til å bevege seg ute blir trukket fram som viktige kvaliteter i et boområde, og ifølge Chawla (2002) ligger dette som en forutsetning for å oppleve de andre kvalitetene man kan finne i et boområde. Barns bevegelsesfrihet vil påvirkes av både foreldres og barns trygghet til boområdet og barnas alder og modenhet.

I vår studie finner vi at nettopp opplevelsen av *trygghet* er en viktig kvalitet ved boområdet på Saupstad/Kolstad. Alle foreldrene trekker fram at de opplever at *dette er et trygt sted for barna å vokse opp*, noe som også bekreftes av barna. Opplevelsen av trygghet er knyttet til flere forhold, blant annet voksentetthet og voksnes ivaretagelse av barna. Flere trekker fram at barna alltid har noen voksne i nærheten. Når foreldrene selv ikke er til stede, er det som oftest en annen voksen ute, og generelt har foreldrene tillit til at de voksne som er ute vil hjelpe deres barn om det skulle være behov for det. Dette er noe av grunnen til at de føler seg trygge når barna er ute, enten det er på tunet eller på fotballbanen. Vi ser altså at foreldrenes oppfatning av og tillit til naboer er med å påvirke barnas bevegelsesfrihet.

På spørsmål om bråk, uro og eventuell kriminalitet har de fleste voksne lite å si. Noen blir stille, noen vet ikke helt hva de skal si og noen spør hva vi mener med spørsmålet. Det kommer fram at det er få konflikter, og området beskrives generelt som rolig og med lite bråk. Det framkommer at det tidligere var mange diskusjoner om parabolantenner på verandaene, men denne diskusjonen ble avsluttet da verandaene ble innebygde. Noen beskriver trappevasken som bedre da de hadde ansvar for den selv, og noen snakker om at det kan være støy fra tunet om sommeren når folk griller, men at dette er lite sjenerende. Informantene ser på dette som vanlige konflikter i et nabolag, og slike konflikter ser ikke ut til å ha innvirkning på trygghet og bevegelsesfrihet.

Erfaringer av mer alvorlig karakter som naboer som ruser seg, at barn finner sprøytespisser ute, at barna kan være redde for enkelte som er ruset, eller at politiet ringer på for å komme inn i en trappeoppgang hvor det er bråk, finnes det også eksempler på. Inger Lise Skog Hansen og Bjørn R. Lescher-Nuland (2011) fant i sin studie at uro, konflikter og utrygghet i nærmiljøet kan begrense barnas livsutfoldelse. Vi ser at de nevnte tilfellene *kan* ha innvirkning på barnas bevegelsesfrihet når situasjonene skaper usikkerhet hos de voksne. En mor fortalte for eksempel at hun var skeptisk til å la barnet sitt gå alene til Saupstadsenteret på grunn av opplevelsen av at det er mange rusmisbrukere der. De større barna kan gå dit, men også der understreker en mor at det ikke er et sted man henger. Å henge på senteret oppleves som negativt og ikke ønskelig. Hendelser av mer alvorlig karakter er utfordringer som beskrives av få informanter, og disse beskrives som enkelthendelser heller enn som et gjennomgående problem. Informantenes generelle oppfatning er at de bor i et trygt boområde som er fint for barna, til tross for at det forekommer enkelthendelser som nevnt ovenfor.



I tillegg til at det ofte er andre voksne ute, trekkes det også fram at barna kan være ute på tunet alene fordi foreldrene kan følge dem fra verandaen eller fra vinduet. En av foreldrene sa: *«Det er noe med å kunne slippe ungene ut på tunet, det er trygt og oversiktlig. Det er ikke noe tull. Det har i alle fall ikke vært det i våres del av Kolstad»*. Bildet over viser en av blokkene, og vi kan se at verandaene har utsikt mot tunet. Dette

kan være et eksempel på at praktiske/funksjonelle løsninger bidrar til positive virkninger; i dette tilfellet større bevegelsesfrihet for barna.

Konkret dreier dette seg om at voksne ofte sitter ute, noen på tunet og noen på verandaene. På den måten kan de kommunisere dersom noe skjer. Nærhet til voksne vil også bety at barna har noen å henvende seg til, og at det er noen som kan gripe inn dersom konflikter i barnemiljøet blir store eller dersom noen skader seg. Både voksne og barn gir uttrykk for at de trives med de innebygde verandaene fordi de utvider boligarealet. Samtidig er verandaene vendt mot utemiljøet og danner en viktig forbindelse mellom livet inne i boligen og livet slik det utfolder seg på tunet. Verandaene kan dessuten lette overgangen til mer selvstendighet for barna etter hvert som de blir større. Ganske små barn vil trenge å ha foreldrene rundt seg når de er utendørs, men etter hvert vil det være behov for at foreldrene trekker seg litt mer unna. Da kan det være greit å ha kontakt via en veranda slik at barna opplever både trygghet og frihet mens foreldrene ikke er lenger unna enn at de har oversikt over det som foregår.

Rent fysisk danner tunene en klar avgrensning av et uteareal som tilhører beboerne i nettopp dette tunet. Beboerne snakker om «vårt» tun, og dermed blir tunet noe de identifiserer seg med (Gullestad 1989, Ulfrstad 2007). Dette bidrar trolig også til at det er lettere å slippe de litt mindre barna ut på egenhånd, med beskjed om bare å være inne på tunet. Mens tunet danner grensen for de minste barnas uteaktiviteter, utvides rammene for barnas ferdsel når de blir eldre, og særlig når de begynner på skolen. I tillegg til nærhet til voksenpersoner, trekker foreldrene fram at de er trygge når barna går til skolen, fotballbanen eller andre møteplasser. En av foreldrene sa: «*Det er kort vei til skolen og det er trygg skolevei. Det er en veldig trygg plass for barna å vokse opp, med lite trafikk*». En annen forelder sa at hun var glad for at det ikke er biltrafikk inne på tunene. Dette er sammenfallende med funn fra Rørtveit (2011) som også fant at nettopp lite trafikk framheves som positivt av beboere i drabantbyer. Et eksempel på hvor trygt det er, er at eldre søsken kan hente yngre søsken i barnehagen. Det framheves også av flere at barna kan sykle og gå over alt, det er gangveier og de trenger ikke krysse trafikkerte gater. En gutt på 13 år forteller at han kan bevege seg på egenhånd til de fleste daglige aktiviteter som skole, fritidsaktiviteter og butikk. Enkelte tilbud som BMX-sykling innendørs må han imidlertid ned til byen for å kunne gjøre. Da tar han buss, men blir hentet for å slippe å dra gjennom byen på egenhånd om kvelden.



Flere av barna har tatt bilde av gangbrua som går over hovedveien, som vi ser på bildet over. Denne brua representerer et skille mellom to boområder, samtidig som den er viktig for barnas bevegelsesfrihet. Dersom brua ikke hadde vært der, måtte barna ha krysset hovedveien for å gå mellom Saupstad og Kolstad; noe som sannsynligvis hadde ført til mindre grad av trygghet og dermed begrenset bevegelsesfrihet. Det er barnehage og skole på begge sider av brua, mens fellesarenaer som senteret, bibliotek, svømmehall og de fleste idrettsarenaene ligger på én side. Brua gjør at litt større barn kan ta seg fram på egenhånd til en rekke ulike aktiviteter, og slik har de en trygg og god mulighet til å utvide sin aksjonsradius og sitt sosiale nettverk. Med hjemmet og tunet som holdepunkt kan barn våge å oppsøke nye steder og prøve ut nye muligheter (Heurlin-Norinder, 2005).

Flere av ungdommene i prosjektet trakk fram nærheten til byen og den gode bussforbindelsen som positivt. En jente sa: «*Det går busser hele tiden og det er ikke lang vei ned til byen*». Både ungdommer og voksne påpeker at det er enkelt å komme seg til byen når bussen går så ofte og sier at bussen gjør det lett å komme seg til og fra, også for de familiene som ikke har bil. Generelt ser det likevel ut til at mange holder seg mye i bydelen, og det ser ut til at det å reise til byen først blir aktuelt og attraktivt når ungdommene kommer i ungdomsskolealder. De blir mer opptatt av å møte ungdommer fra andre bydeler, gå på kafé og gå i butikker. Vi ser altså at barnas radius utvides med bakgrunn i at aktivitetene og interessene forandres.

### **3.1.1 Oppsummerende refleksjoner**

Tryggheten i et bomiljø kan påvirkes av hvordan det fysiske miljøet er, men også av nabolaget og av hvor trygge foreldrene er på naboene. Når barna er små, holder de seg i

stor grad i umiddelbar nærhet av hjemmet. Vi ser at praktisk/funksjonelle løsninger som for eksempel veranda og vinduer ut mot lekeplassen, og organisering i tun rundt uterom, er med på å øke barnas bevegelsesfrihet. Med barnas alder øker deres muligheter for å orientere seg og komme seg videre rundt. Når de blir eldre trekker de litt unna samtidig som de fortsatt vil være i boligområdet. Da er området fremdeles trygt nok til at de kan oppsøke venner og skolekamerater og arenaer i nærmiljøet som bibliotek, senter og idrettsanlegg. De ulike stedene er imidlertid ganske funksjonsdelt, og man må oppsøke ulike steder for å gjøre forskjellige aktiviteter. Som det framgår oppstår opplevelsen av trygghet gjerne ved at det er flere mennesker der og andre voksne som ser. Plassering av skaterampa nede i Dalen er et eksempel på et sted hvor det er lite gjennomstrømming av folk, og det betyr at enkelte kan oppleve det som utrygt.

For eldre ungdommer kan boligområdet bli litt for «trengt», og da er det lagt til rette for at de ved bruk av et godt offentlig trafikktilbud kan benytte seg av aktiviteter også utenfor nærområdet eller dra til byen for å handle eller oppsøke kulturtilbud. Boområdet gir altså både gode muligheter for å komme seg rundt lokalt, og til å kunne dra ut av området på en enkel måte via de gode bussforbindelsene. Dette framheves som positivt av mange. Imidlertid mangler det møtesteder der ulike folk treffes og hvor nettopp dette kan oppleves som trygt.

Det fysiske boligmiljøet på Saupstad-Kolstad ivaretar mange behov hos de som bor der, ikke minst behovet for å bo trygt. Det praktisk/funksjonelle egningsområdet ser ut til å legge til rette for trygghet og aktivitet. Løsningene med tun åpner for sosial kontakt mellom naboer, og for at små barn har trygge rammer for sine aktiviteter både sosialt i form av nærhet til foreldre og naboer og fysisk i form av tilstrekkelig plass til utfoldelse. For litt større barn gir det trafikkstrygge og åpne nærmiljøet trygg skolevei og lett atkomst til venner, ulike tilbud og aktiviteter. Hvordan barna bruker hjemmet og nærmiljøet kommer vi tilbake til i kapittel 3.3.

## **3.2 Sosial kompetanse**

Sosial kompetanse utvikles i samspill med andre, og det å være sammen med forskjellige typer mennesker, både voksne og barn, påvirker utviklingen av barns sosiale kompetanse. Heurlin-Norinder (2005) understreker betydningen av å kunne møte andre mennesker; noe hun mener er viktig for å lære å forstå samhandlingen med andre. Hun understreker at barn skal ha mulighet til å leke og ha det morsomt, men at de i tillegg skal oppleve en sosial «mix». Av informantene beskrives Saupstad/Kolstad som et område med «*mye forskjellig folk*», og flere framhever de positive elementene knyttet til et mangfoldig nabolag.

Det å møte andre og ha et godt naboskap framheves som viktige faktorer av flere informanter. Intervjuene med både foreldre og barn framhever boområdets kvaliteter knyttet til det sosiale samværet mellom voksne, mellom barn og mellom barn og voksne. Spesielt vektlegger barna den store graden av samvær med venner. Alle, med unntak av ett barn, uttrykker gjennom bildene og i intervjuene at de har mange venner i nærmiljøet og alltid noen å være sammen med. Unntaket er jenta som bor i en leid leilighet og ikke vet om de skal bli boende. Selv om hun kan si mye positivt om området, om leiligheten og om sitt eget rom, ønsker hun å bo nærmere venninnene, der de bodde før. Vi ser altså at det med å ha venner i nærheten er viktig, både for de som har venner i området og hun som ikke har det. En større gutt forteller også hvordan han på tunet er sammen med noen av de mindre barna, hjelper dem og leker med dem.

En gutt på 14 år sier på spørsmål om hva som er det beste ved å bo på Saupstad at «*det er bra at det er mange som bor her, det er alltid noe å finne på med noen*». Han trekker også fram at det ikke er langt å gå til kamerater, og at de har alt i nærheten. Andre barn sier det samme. Når barna forteller om hva de gjør på ettermiddag og kveld snakker de aller fleste om at de er med på organiserte fritidsaktiviteter, ofte flere ganger i uken. Wendelborg (2012) skriver at fritidsarenaen er viktig for muligheten til å delta sosialt, noe flere av barna vi snakket med også var opptatt av. En jente på 14 år sa: «*Idretten hjelper veldig mye på det sosiale. Det er viktig for å bli kjent med andre, og det er litt vanskeligere for de som ikke er med*». Hun framhever at fotballspillingen har gjort at hun har venner i hele byen.

En jente på 12 år fikk spørsmål om hva som er det beste med å bo på Kolstad. Hun svarte at det er å være nær skolen, butikker og venner. Hun og familien hadde bodd i et annet område av byen en periode, men hadde flyttet tilbake. Nå kunne hun være mer med vennene sine, og det var godt. På spørsmål om det beste ved bomiljøet, svarte hun at det var at folkene som bor her er snille. En jente på 14 år forteller at hun har mange venner som bor i nærheten og som hun er mye sammen med. Det er mer sjelden at hun er sammen med venner som ikke bor i området. Hun sier videre at det er et veldig bra miljø både på skolen og i fritiden. Andre steder begynner de tidligere med alkohol mens her er det ikke noe press, heller ikke på bruk av røyk eller snus. Og hun sier: «*Vi har vel egentlig det meste, vi kunne egentlig ikke ønsket oss noe mer*». Det er gjennomgående i intervjuene at barna opplever at det er et godt sosialt miljø, at alle blir inkludert og at de opplever at det er toleranse for ulikheter. Bildene under kan være symboler på dette.





Nærmiljøet beskrives som hyggelig og trygt, med en rik kultur i et flerkulturelt samfunn. En mor forteller at det er barn fra 20 land i barnehagen til den yngste datteren. Hun sier dessuten at de alltid treffer noen de kjenner når de går ut. Det er alltid noen å snakke med, ta en kopp kaffe med eller låne sukker av om man er gått tom og står midt i matlagingen. Foreldre forteller at de alltid møter kjente på butikken eller når de er ute med barna på tunet. Da er det lett å ta med en ekstra kaffekopp, for å kunne servere noen av de andre som alltid dukker opp. Det ser generelt ut til at åpenhet og toleranse er stikkord som betegner bomiljøet når det kommer til inkludering av andre. En mor sa: «Vi inkluderer alle, vi sitter sammen ute. Vi tar i mot alle». En kvinne med tyrkisk bakgrunn framhever at de er veldig heldige med boligområdet. De har tilgang på alt, og folk kjenner hverandre. Og hun sier: «Det er det vi elsker ved området». Det er lett å bli kjent med folk, særlig når man har barn, men også når man ikke har barn.

Flere av foreldrene er opptatt av de positive virkningene av at barna er sammen med barn med forskjellig bakgrunn. Barna ser derimot ut til å reflektere lite over dette. Under et av våre intervjuer kom en datter hjem da intervjuet nærmet seg slutten. Da foreldrene fortalte at datteren har et stort nettverk og også er sammen med de som ikke er etnisk norske, himlet hun med øynene og sa at hun ikke tenker over dette. Hun sa videre:

*For meg er de bare vennene mine, jeg tenker ikke over hvor de er fra eller hvor foreldrene deres er fra. Det tenker dere mer på enn meg.*

Sitatet illustrer et viktig poeng, nemlig at for barna er venner viktig, uansett hvor de kommer fra. Dette ser vi flere eksempler på i datamaterialet, både blant etnisk norske og blant familier med minoritetsbakgrunn. Barna tilpasser seg det bomiljøet de lever i, og de tilpasser seg de andre menneskene som bor der. De fokuserer ikke på forskjelligheten i like stor grad som de voksne. Dette er et tydelig eksempel på at barnas perspektiver kan være forskjellig fra foreldrenes, noe vi også vet fra andre studier (se blant annet Haugen 2007, 2008).

Skog Hansen og Lescher-Nuland (2011) fant i sin studie at informanter med minoritetsbakgrunn er bekymret for at bomiljøer med svært høy andel innvandrere i nærmiljø og skole hemmer barnas mulighet for integrering i det norske samfunnet. En etnisk norsk kvinne vi intervjuet uttrykte at hun synes det er positivt med flere nasjonaliteter, men at det ikke bør bli en overvekt, og at det er lurt med en balanse så det ikke *bare* blir minoritetspråklige. En annen forteller at noen kaller Saupstad for «lille Tyrkia». Selv forteller hun at naboene som har tyrkisk opprinnelse inviterer naboer på mat ved slutten av ramadan, og at det er kjempekoselig.

Folk fra mange land har funnet seg godt til rette i boligområdet, og flere foreldre mener det er viktig for barna at de møter folk fra mange ulike land. Det at skolen og idrettslaget har fått ressurser på grunn av tilflytting av utlendinger, mener de også har vært positivt for miljøet. Flere av foreldrene med minoritetsbakgrunn har bodd lenge i området. Mange er norske statsborgere og kjenner seg som norske samtidig som de ønsker å holde fast på gode tradisjoner fra hjemlandet. En mor forteller om store feiringer av den kurdiske nasjonaldagen, og at både denne dagen og 17. mai har stor verdi for deres familie.

En annen kvinne trekker fram at det er mange minoritetspråklige i området, men at det ikke diskuteres. En mor sier at en ulempe med bomiljøet at det nesten ikke er noen norske som bor der. Hun mener dette fører til at det er vanskelig for barn med minoritetsbakgrunn å lære seg norsk. Barna sliter i barnehagen og på skolen, både faglig og sosialt. Minoritetsbarna er faglig svake på grunn av språket. Hun skulle ønske at det var flere norske barnefamilier, og hun sier at det har flyttet inn flere småbarnsfamilier nå, også norske. Det er nå fire norske og fire ikke-etnisk norske i hennes oppgang. Dette synes hun er positivt. Lignende funn ser vi i studien til Gulbjørnrud (2004), hvor innvandrere i tillegg uttrykte at de var opptatt av at barna skulle lære om den norske måten å leve på.

De voksne snakker om at det sosiale miljøet er viktig i boligområdet. Det framgår at tunene er en viktig møteplass, her skjer det både avtalte og tilfeldige møter. Ellers er det mange organiserte aktiviteter (skole, fotball, etc.) som medfører møter, særlig for barna, og her møter de voksne også andre barns foreldre. Det betyr at de kjenner svært mange av barnas venner og deres foreldre. Mange av de voksne beskriver at de har et stort sosialt nettverk i nabolaget, noe som gjør at de voksne ofte er i nærheten av barna, enten fordi de er sammen med barna eller fordi de er sammen med andre voksne i nærheten av der barna er. Hvor familiene møtes avhenger i stor grad av barnas alder. En av mødrene vi snakket med sa at «*skole og barnehage bidrar mye til det sosiale*».

Når barna er i førskolealder møtes de i barnehagen eller på tunet. Barnehagen arrangerer sosiale treffpunkt, som dugnad og internasjonal dag, og noen av familiene

bruker utearealet til barnehagen på ettermiddagen. Her kan barna leke og foreldrene prate sammen. Bildet under er tatt i barnehagen, hvor også *Trofast* holder til.



*Trofast* er et tiltak i regi av Kirkens bymisjon som holder til i Kolstad barnehage. Det er åpent én gang per uke fra kl. 15.00 til 21.00. Det er et åpent og gratis tilbud beregnet på familier. Det serveres en enkel middag kl. 17.00, og det er lagt opp til at de som er til stede kan lage middag sammen, og at de spiser sammen og rydder etter seg. Barna kan leke eller få plass og tid til å gjøre lekser. Både familier med innvandrerbakgrunn og norske familier bruker tiltaket. Ikke minst gjør *Trofast* det mulig å treffe andre familier uformelt når det er vinter og alt for kaldt til å kunne samles på tunet.

En annen viktig arena for å utvikle sosial kompetanse er skolen. Flere av barna trekker fram skolen som noe viktig og noe de liker i området. En gutt sier at skolen er det beste ved å bo på Kolstad, og en jente sier at hun er veldig glad i skolen. Skolene beskrives også av foreldrene som særlig sentrale når det gjelder initiativ som har betydning for fellesskap og et godt sosialt miljø. Vi ser også tydelig gjennom bildene at barna er opptatt av skolen de går på. Mange har tatt bilde av skolen sin; enten inne på skolen, på uteområdet eller av selve skolebygningen. Blant barna er det flere som trekker fram skolen når de skal si noe om hva de liker i området, og de sier at ansatte på skolen er flinke.



Samtidig sier en mor at den største utfordringen i området handler om at skolen får dårlige resultater på nasjonale prøver. Hun er opptatt av at dette må forbedres, og mener at det henger sammen med at det er mange nasjonaliteter på skolen. Samtidig er denne moren, som er fra Tyrkia, opptatt av at barna i området er særlig heldige nettopp fordi de vokser opp i en flerkulturell bydel. Barna lærer seg å forholde seg til forskjellige mennesker med forskjellige kulturer. En mor mente at barna blir mer tolerante av å vokse opp sammen med barn med ulike kulturer, og at det gir dem et erfaringsgrunnlag som få andre barn har mulighet til å få. En jente på åtte år som vi intervjuet sa: *«Jeg synes det er bra at vi ikke bor i et land som ofte har krig»*. Dette utsagnet illustrerer en forståelse av andres situasjon og understreker samtidig at jenta setter pris på sitt eget hjemsted.

Tunet mellom blokkene er naturlige møtesteder. Det gir mulighet for mange typer aktiviteter og er et viktig treffpunkt. Barna treffer venner der, i tillegg til at de kan få nye venner. De siste årene har det imidlertid blitt færre barn i området, og derfor må noen av de større barna lete etter venner i en større omkrets. En gutt forteller at det ikke er noen på hans alder i hans eget tun, men han kjenner godt alle «småttisene» som bor der. En av informantene fortalte at tunet er veldig skjermet, rolig og lukket og at deres tun har gått for å være et av de roligste og er betegnet som populært. De har arrangert aktiviteter for alle som sokner til tunet, og de har opplevd at barn fra andre tun har kommet på deres arrangementer. Informanten opplever at det er lett å bli kjent med folk, både på tunet og utenfor. Det er lettere å bli kjent med folk når man har barn, men selv etter at barna har blitt større går de voksne ut og gjør ting sammen. Hun sier: *«Vi går ut og drikker kaffe. 60-åringene kommer gjerne ut og har med seg kaffe, eller vi skriver meldinger og avtaler at vi skal grille»*. Denne fortellingen illustrerer på den ene siden viktigheten av tunet som møteplass for ulike folk, og vi ser at tunet representerer en fellesarena hvor «alle» møtes, på tvers av alder, kjønn og bakgrunn. Vi ser også en eierskapsfølelse til eget tun, og betegnelsen «vårt tun» og «kommer til oss» sier noe om



en fellesskapsfølelse blant de som er innad i et tun, i motsetning til de som er utenfor. Det framstår likevel ikke som at folk fra andre tun ikke er velkomne, heller tvert i mot.

En mor forteller at hun går ut på tunet så fort det er vær til det. Hun tar med termos med kaffe og gjerne litt mat. Hun har alltid med seg tilstrekkelig til også å kunne servere andre. Noen er skeptiske til at barna tilbys mat som foreldrene ikke vet hva er, og det forstår hun. Samtidig er dette naturlig for henne, og mange setter pris på det. Her har hun og mange av de andre mødrene blitt kjent med naboene og fått varige vennskap.



De fleste barna har tatt bilde av tunet sitt, og vi ser ett av bildene over. Barna har et forhold til eget og andres tun, uten at dette begrenser vennskap på tvers av tunene. De aller fleste barna sier at de kjenner alle barna som bor på sitt tun. Det vi ser er at *innenfor* hvert tun leker barna med både de som er yngre og eldre enn seg selv. Dette framstår spesielt tydelig når det ikke bor andre jevnaldrende på tunet. De som betegnes som venner er derimot ofte de som er jevnaldrende, og de bor ikke nødvendigvis på samme tun. Både på skolen og i idretten er barna ofte sammen med andre på egen alder, og vi ser at tunet er spesielt fordi det har en viktig funksjon for kontakt mellom barna på tvers av alder.

På hvert tun arrangeres det dugnad om våren og dugnaden framheves som en viktig aktivitet. Det er stort sett mange som møter opp, og flere trekker fram det sosiale aspektet ved dugnaden. Barna er med, og det er servering til voksne og barn etter at arbeidet er gjort. Dugnadene er en arena for fellesskap og eierskap til boligområdet. En mor trekker fram at det er fint og ryddig i området, i tillegg til ren luft. Involvement av

både voksne og barn kan bidra til en følelse av eierskap til området på en annen måte enn om de ikke selv hadde vært involvert. Flere av de voksne trekker særlig fram dugnadene når de snakker om det sosiale miljøet, og flere av barna er også veldig opptatt av dugnad. Ett av barna hadde tatt mange bilder av dugnaden. Hun fortalte at alle barna hjalp til på dugnaden. Det var mest barn først, men så kom de voksne.



Tjora, Henriksen, Fjærli og Grønning (2012) framhever at det er knyttet spesielle forventninger til at alle skal delta når det er dugnad. Det samme ser ut til å være tilfelle på Saupstad/Kolstad. En av informantene forteller for eksempel at det på grunn av dårlig oppmøte på enkelte tun har vært diskutert å legge ut oppryddingen på anbud. Det var stor motstand mot forslaget, med begrunnelse i at slutt på dugnadene ville ført til at en viktig del av fellesskapet hadde forsvunnet.

### **3.2.1 Oppsummerende refleksjoner**

Gjennom intervjuene fokuseres det mye på venner og sosialt nettverk. Boområdet gir muligheter til å bli kjent, og vi ser at spesielt tunet trekkes fram som viktig i denne sammenheng. Tunet kan forstås som en arena som er utformet fysisk på en måte som legger til rette for interaksjon (Tjora m.fl. 2012). Verdien av kontakt på tvers av alder, etnisk bakgrunn og kjønn framheves som viktig av flere informanter. Ikke minst ser vi hvordan tunet framstår som betydningsfullt for beboere, både voksne og barn. Tunet bygger opp under opplevelse av fellesskap og identitet gjennom begrepet «vårt tun» og ved at de som tilhører tunet sørger for at det holdes i orden og dermed blir en god møteplass og fellesarena. Når de som bor i oppgangen og er knyttet til tunet er i ulike aldre og har ulik etnisk bakgrunn, kan barna oppleve forskjellighet i form av en sosial

«mix» (Heurlin-Norinder 2005). Dette kan innebære at små barn får en mulighet til å møte andre barn på sin egen alder og voksne. I tillegg kan det være ungdommer til stede, som primært benytter leke-apparatene til et sted å være, hvor de kan snakke sammen. På denne måten får barna muligheten til å lære av andre som ikke er på samme alder som dem selv, og også til å forstå en bredere sosial verden, slik dette beskrives av Heurlin-Norinder (ref.). Samtidig kan fellesskapet på tunet beskrives som et møtested hvor det kan utvikles svake bånd mellom mennesker (Granovetter 1973, 1982). Svake bånd brukes om lette og mindre forpliktende forbindelser i motsetning til sterke bånd som innebærer mer nærhet og intimitet. Svake bånd har betydning for samfunnsengasjement og for sosial integrasjon av individer og grupper. Granovetter mener at lokalt baserte svake bånd kan skape broer mellom ulike grupper, men at dette er avhengig av at det finnes plasser hvor båndene kan utvikles.

Fra faglitteraturen vet vi at barn setter pris på steder hvor de kan inngå som deltakere i et aktivt hverdagsliv (Chawla 2002). Et slikt liv utspiller seg på tunet, i alle fall om sommeren, ved at naboer møtes, slår av en prat og drikker kaffe sammen. Likevel er livet på tunet bare en liten del av hverdagen. Et aktivt hverdagsliv kan også handle om butikker, bedrifter og aktiviteter som har å gjøre med arbeidslivet. I så måte er livet på tunet begrenset. Likevel gir tunet flere utfordringer og muligheter for sosialt samvær enn det barn kan oppleve i andre nabolag, som for eksempel villastrøk med store innegjerda hager eller bymiljøer som er for trafikkfarlige til at de kan oppholde seg ute alene. Skal man lete etter forbedringer måtte det være flere steder utenfor tunene hvor man kan møte folk og se på aktiviteter. Dette gjelder spesielt for de litt større barna.

Tunet er et sted hvor det er trygt å oppholde seg. Når barn er trygge, tør de også utforske mer (Heurlin-Norinder 2005), og gradvis som barna blir eldre vil de også kunne oppsøke andre steder i nærmiljøet. Skolen, skolegården, idrettsarenaer, senteret og andre tun vil være viktige for litt større barn. På slike steder er de lenger unna foreldrene og må stole mer på seg selv. Barn lærer å kjenne sine omgivelser gjennom erfaringer med nye steder og nye mennesker. Slik lærer de mer om samhandling med andre og kan få en opplevelse av å mestre det ukjente. På denne måten utvides tryggheten fra tunet til også å gjelde andre omgivelser.

Det etniske mangfoldet på Saupstad/Kolstad gir også barn store muligheter til å oppleve at mennesker er forskjellige. De vil se at foreldre har ulike måter å kle seg på, snakker ulike språk når de henvender seg til egne barn og har ulike typer mat med seg når de spiser ute på tunet. På dugnaden hvor det ofte er fest etterpå, får barna oppleve at foreldre har ulike vaner når det gjelder for eksempel hva slags mat de foretrekker, hva slags forhold de har til alkohol og hvordan barn og foreldre oppfører seg når de er sammen i et stort fellesskap. Dugnaden gir også innsyn i hvordan samarbeid kan foregå, og hvordan en arbeider fram mot et felles mål. Siden dugnaden stort sett er den eneste

aktiviteten som involverer alle som «sokner» til tunet, er denne av stor betydning for barnas opplevelse av tilhørighet til de nære omgivelsene og nabofellesskapet. Utenfor tunet er det få steder som utpeker seg som sosiale møteplasser i hele området. Senteret kunne hatt en slik funksjon, men flere påpeker at dette oppleves som et trist sted og et sted man unngår å være. De mange organiserte aktivitetene i området fungerer som treffpunkt og sosialt liv mellom barn og foreldre. Det er likevel få arenaer for mer uformelle møter, og møter mellom de som ikke deltar i organiserte aktiviteter.

### **3.3 Arenaer for lek, aktivitet og sosialt samvær**

Muligheter for lek og arenaer for sosial omgang er viktig i et boområde, noe som kommer tydelig fram i intervjuene. Hvilke arenaer og områder som brukes til lek henger sammen med bevegelsesfrihet, alder og modenhet. Mulighetene for lek og sosialt samvær er viktig for utvikling av sosial kompetanse. De aller fleste barna i studien beskriver en stor grad av trivsel, særlig knyttet til de mulighetene de har for lek og aktiviteter, både hjemme i boligen og i boområdet.

Alle barna fortalte at de inviterer venner med seg hjem, og at de besøker venner. Stort sett oppholder de seg på rommet til barnet, og noen ganger på kjøkkenet. En mor fortalte at datteren og hennes venninner liker å bake, og da bruker de gjerne kjøkkenet. Bakingen er til glede for hele familien. Både barna og foreldrene forteller at barna er mye hjemme hos hverandre. Venner betyr mye, og en jente på sju år mener at det beste ved å bo på Kolstad er at vennene hennes bor her. Flere framhever viktigheten av at barna har egne rom hvor de kan få ro til å gjøre lekser, spesielt når de har mindre søsken, og når de får venner på besøk. Behovet for og bruken av eget rom ser ut til å øke med barnas alder.





For de yngste barna er lek og aktiviteter ute ofte knyttet til arealet mellom blokkene. Her er det rutsjebane, humpedisse og klatrestativ. De leker «sura» (sisten) eller mor, far og barn i det lille huset på plassen. En jente som tok bildet av det lille huset (over), fortalte at «... det står Teater på det, men vi bruker det til å leke mor, far og barn». Mange av barna har tatt bilder av de ulike lekeapparatene, dette gjelder både barna som er små og leker mye med dem og barna som er eldre og leker mindre med akkurat dette. De mange bildene tydeliggjør viktigheten av lekeapparatene og området hvor disse ligger.



Mens barna bruker lekeapparatene til lek slik det er tenkt, bruker ungdommene ofte lekearealet og utebordene på kveldstid. Der kan de sette seg ned, være sammen og snakke om løst og fast, og slik blir tunet et uterom som gir plass til flere venner enn det vanligvis er plass til inne i leilighetene.

På tunet er det lekemuligheter, sittegrupper for foreldrene og muligheter for grilling enkelte plasser. Noen av informantene sa at de ønsket seg bedre tilrettelagte grillplasser, og mente at dette ville gjort at de brukte nærområdet enda mer. Blant annet skulle de ønske at det var tilgang til vann på grillplassene. En mor fortalte at hun har en søster som bor i Sverige. Der søsteren bor, har de store grillplasser med tilgang til vann. Det gir større muligheter for å kunne ha det sosialt rundt grillen. Moren sier at det på Kolstad er mange som ikke har bil, og det gjør at de ikke har så lett for å dra på badestranda eller andre steder når det er fint vær. Dermed blir de værende i området, og da helst på grillplassen. Der blir det for mange på én gang, og da kan det oppstå uro og irritasjon

fordi området ikke er stort nok. Større og bedre tilrettelagte utearealer for familier vil ifølge denne moren bety et stort løft for området og enda større trivsel.

Urørt natur fungerer som grønne lunger, og trekkes fram som en kvalitet av en mor. Dette er områder hvor barna kan leke og hvor de litt eldre kan trekke seg tilbake fra foreldre og de minste. Ett eksempel på en slik plass ser vi på bildet under.



Flere barn har tatt bilder av skogholt. Det kan henge sammen med at barn liker grønne omgivelser (Chawla 2002). En jente sa at hun likte så godt trærne på tunet fordi de var så fine. Noen trær var det også mulig å klatre i. Skogholtene kan ha trær som kan klatres i, og de kan være viktige også av andre grunner. Bomiljøet er preget av store åpne arealer som gir stor oversikt, men som også gjør det vanskelig å skjule seg for omgivelsene. I et lite skogholt er det mulig å gjemme seg for «voksenblikket» og leke i fred, og dessuten kan det inneholde små «skatter» som planter, insekter eller ting som folk har slengt fra seg. Barn tiltrekkes ofte av områder som det kan knyttes en viss spenning til, og blant trær kan en gjemme seg, lure på andre eller leke på en måte som kanskje de voksne ikke ser på med helt blide øyne. På kveldstid kan skogholtene være tilholdssted for litt større barn når de har behov for å være sammen uten voksenkontroll.

Det finnes få plasser der en kan stikke seg bort i et åpent blokkområde, men barna vet å oppsøke det de oppfatter som spennende. En jente forteller om en gammel murbygning hvor det er lett å klatre opp og hvor hun kan ligge og se på det som foregår i nærheten. En annen jente forteller at det noen steder er det plass til å tørke klær bak et gjerde. Der kan hun og venninnene leke i fred både for store gutter og for voksne. At barn ikke bare

trenger trygge lekeområder, men også utfordringer er beskrevet av Heurlin-Norinder (2005) som sier at nærmiljøet må være interessant slik at barna har lyst til å være ute.

Nærhet til marka trekkes også fram av mange. Der kan de gå på tur, og de kan plukke bær. En jente forteller ivrig om alle bærene de har plukket og som de skal sylte og ha glede av lenge. Andre forteller om turer både sommer og vinter. Et annet sted som omtales positivt, er hundeparken. Der kan en gå tur med hunden, og der kan en også møte naboer fra hele området. En jente forteller at det er en bakke like ved hundeparken, og der kan de ake og gå på ski når det er vinter. Det er også veldig fint å leke der om sommeren.

En jente på sju år mener at det å leke ute er det beste ved området. Hun elsker humpedissene, og kunne tenkt seg en trampoline. Hun spiller piano én dag i uken og fotball to dager (trening og kamp). Tidligere har hun gått på svømmekurs, danset ballett i tre semestre og gått på håndballskole. Nå vil hun aller helst begynne med hiphop, men mamma synes det blir litt for mye. Hun har med seg venner hjem eller besøker andre. De tegner eller spiller spill. Hun spiller mye på data og på Ipad. Jentas aktiviteter viser noen av aktivitetsmulighetene barna har i området, og funnene viser tydelig at det er stor tilgang på ulike aktiviteter. Mange av barna vi intervjuet er med på eller har vært med på mange aktiviteter, og det å ha mulighet til dette framheves som positivt av mange. De kan delta i aktiviteter både ute og inne. De leker selvstendig, er med på fotball, håndball, basketball, svømming, går på ballet, spiller piano, danser hiphop, er på ungdomsklubben *Boxåpner*, på ishockey, ta-kwon-do og annet.

Mens mange av de mindre barna har tatt bilder av lekeapparater, har de litt eldre barna tatt bilder av blant annet fotball- og volleyballbanen, ballbingen, skaterampen, basketbanen, klubbhuset, skolen, barnehagen, Saupstadsenteret, Husebyhallen og Husebybadet.





Dette er steder som betyr noe for dem og steder der de holder til i hverdagen. Stedene representerer møtesteder hvor de unge møter venner, og hvor de er aktive med tingene de liker. Dette er plasser hvor de kan oppholde seg flere ganger i uken, og hvor de vet at de alltid vil møte noen de kan være sammen med. På denne måten representerer de både viktige sosiale møteplasser og steder som bekrefter tilhørighet og identitet.

Blant mange barn og voksne trekkes spesielt fotballbanen fram som viktig. Foreldre møter opp på fotballtrening og kamper, og plassen blir på den måten en viktig sosial arena. Veldig mange av barna er aktive i idrett, spesielt fotball og håndball. Også blant de som ikke spiller aktivt er det flere som tilbringer tid på fotballbanen eller i ballbingen.



Kolstad idrettslag beskrives av flere som veldig viktig for nærmiljøet. En av fedrene vi intervjuet sa: *«Kolstad fotball bidrar veldig mye til integrering (...) Det er ikke bare en fotballklubb, de har også veldig mange ulike ungdomsprosjekter, for eksempel «morgendagens ledere» og de driver «Camp Kolstad». Camp-Kolstad har åpent daglig mellom klokken 15 og 19, og tilbyr både leksehjelp og mat. Et utrolig bra tilbud!»*. Det framheves av flere at Kolstad idrettslag har ildsjeler som står på for både idretten og nærmiljøet, og at de gjør en utrolig viktig innsats for bydelen.

Bildet under viser klubbhuset på Kolstad, og flere av de større barna formidler at dette er et veldig viktig hus. En jente på 11 år forteller at hun spiller håndball, og hun deltar også på Camp Kolstad. Hun sier at hele familien hennes er håndballinteressert. Det eneste problemet hun ser med dette, er at håndballinteressen er så stor at mulighetene til trening er svært begrenset. Husebyhallen som de trener i har rett og slett ikke plass til

alle, og derfor blir det bare to treningstimer i uka. Hun sier også at Husebyhallen er «fæl». Gulvene er dårlige, det er trist i gangene og toalettene er så dårlige at hun ikke bruker dem hvis hun ikke må. En litt eldre jente sier at idretten betyr mye for trivsel og fellesskap i området, men at de trenger bedre muligheter for trening og kamper. Hun føyer til at idretten og skolen har bidratt til at folk føler seg hjemme i nærmiljøet, og at det finnes få problemer mellom de unge.



Et annet tilbud som trekkes fram av flere er klubben *Boxåpner*. En far forteller at det i gjennomsnitt er 50 ungdommer innom hver dag, og de har både biljard, egne videorom, kunstrom, spillerom og mye mer. Dette er et tilbud som foreløpig er planlagt fram til nyttår, og han er opptatt av at tilbudet opprettholdes. En 14 år gammel jente som vi intervjuet sa at hun syntes dette er et veldig bra tilbud, men at det ikke er så mange av hennes venner som drar dit. De er der mest på vinteren, men ikke så mye da heller. Ifølge henne er det de litt eldre som bruker stedet. Hun sier videre at de også har sommertilbud som gratis kino, tur til Pirbadet og så videre, og at dette er veldig bra. De som jobber på klubben er veldig flinke til å informere; de både henger opp plakater og kommer innom klassene og informerer.

På tross av at det er enighet om at klubben er et unikt og godt tilbud med en rekke attraktive aktiviteter, er det blant barna vi intervjuet få eller ingen som bruker *Boxåpner* aktivt. Noen har brukt klubben tidligere, men flere sier at de ikke går dit lenger. En av de eldste jentene sa at hun og venninnene gikk der tidligere, men at de nå har vokst fra det. I stedet drar de til byen eller hjem til hverandre.



Det er viktig å belyse hva som kan være grunnen til at mange ikke bruker tilbudet. En av guttene vi intervjuet sa at han hadde brukt *Boxåpner* mye før, men at han ikke bruker det noe særlig nå. I åttende klasse var det mange som brukte det, blant annet spilte de biljard. På spørsmål om hvorfor de ikke bruker stedet nå svarer han at det er mange utlendinger der, og at de bråker mye. De tar liksom over styringa. Det er voksne til stede, men de bare ler når noen bråker. Det er et bra tilbud, men han gidder ikke å bruke det når det er så bråkete. Opplevelsen av lite styring kommer også fram i andre intervjuer. Flere av informantene mener at utfordringen er at det er for lite voksenstyring og at dette fører til at det blir en del støy og bråk. Noen mente at de voksne som er til stede ikke bryr seg om at det er bråk, mens andre mente at de er for få voksne til å klare å ha styringen på alt.

På tross av at akkurat de vi intervjuet i dette prosjektet ikke bruker *Boxåpner* aktivt, blir klubben framholdt som en veldig viktig del av boområdet, spesielt av flere av de voksne. De rundt 50 ungdommene som er der daglig vurderes å ha et behov for en slik møteplass, og en av foreldrene var undrende til hvor disse 50 ungdommene ville være dersom de ikke hadde hatt dette tilbudet. Det beskrives at *Boxåpner* har «*superengasjerte folk*» som jobber der, og at det i tillegg til å være et viktig treffsted for aktiviteter har en viktig sosial funksjon i boområdet. Det er mulig at vi hadde fått et mer nyansert bilde av stedet om vi hadde intervjuet noen av de som aktivt bruker klubben.

Gjennom intervjuene ser vi at kontakt med venner blir mer og mer viktig jo eldre barna blir, og spesielt blant jentene vektlegges venninnetid uten spesielle aktiviteter. I den forbindelse framheves rommene deres som viktige, og det å ha mulighet til å være



sammen uten foreldre. Flere har tatt bilder av parfymeflasker, pynteting de synes er fine og av håret til hverandre. Bildene under er tatt av en jente på tolv år og hennes venninner som har vært sammen hjemme hos en av dem.



Noen har også fotografert steder hvor de litt eldre jentene møtes for å prate, som ved en treklynge ved Kolstad skole hvor de møtes etter skolen, benker ved lekeapparatene eller Saupstadsenteret. Både gjennom bildene og intervjuene ser vi at områdene for lek og aktiviteter endrer seg med alderen. Når barna blir eldre og opp mot tenårene trekker de i større grad bort fra tunene hvor det er mye voksenkontakt og mot områder hvor de får være mer alene. Disse områdene er i nærheten av hjemmet, samtidig som det gir mulighet til å kunne være for seg selv.



I tillegg til benkene og treklynnga er området rundt skaterampa et eksempel på et viktig møtested for de unge. Flere av barna har tatt bilde av området rundt skaterampa og snakker en del om denne. Skaterampa ligger et lite stykke unna blokkområdet, skjermet fra innsyn av voksne. Det er såpass kort at de fleste synes det er greit å gå dit, men så langt unna at de minste barna ikke får gå dit alene. Samtidig blir det påpekt at

skateboardbanen er mye ødelagt. Det er skummelt når den har kanter og hakk. På en del av banen er det mye gress som gjør at det ikke går an å stå, og «*hvis du detter av da, blir skateboardet brukket*». En gutt sier at rampa skulle vært revet og det skulle vært bygd opp en ny rampe. Og den må være et annet sted, det blir så vått og masse blader som gjør at det blir glatt. Det er et dårlig sted der nede i dalen. To andre gutter var opptatt av at skaterampa må fikses opp og at den blir sleip når det regner. En av guttene sa:

*Vi har snakket om at det hadde vært bra om det var tak over skaterampa, sånn at vi kan bruke den når det regner også. Også hadde det vært bra om den hadde blitt fikset. Vi må passe på hvor vi skater så vi ikke tryner.*

Når vi snakker om boområdet trekker flere av informantene inn Saupstadsenteret, og flere barn har tatt bilder av senteret. Barna beskriver at de går dit når de skal kjøpe noe, for eksempel is og godteri. En av jentene vi snakket med, som hadde tatt bilde av senteret, fortalte at de drar til senteret når de skal ha noe, men de «henger» ikke der. Det er mange butikker, i tillegg til *Boxåpner*, biblioteket og treningskjeden 3T. Biblioteket er bra. De er der kanskje en gang i halvåret med skolen, og hun synes det er bra at skolen tar initiativ til å vise det fram. Hun forteller at hun skal innom biblioteket nå før sommeren og låne. Hun forteller også at de drar innom biblioteket når de skal ha filmkvelder; da kan de ha filmen i én til to uker, «*også er det jo helt gratis*».

Saupstadsenteret er lett tilgjengelig fra alle deler av nærområdet, også fra den andre siden av hovedveien, over brua som er beskrevet tidligere. På senteret er det to dagligvarebutikker, og en jente sier at det er positivt for da har de et valg når de skal handle. Hun synes det er synd at kiosken er nedlagt og at det ikke finnes muligheter for å handle klær på senteret. Samtidig tilføyer hun at det er veldig kort vei til kjøpesenteret City Syd og at hun og venninnene egentlig synes at det er mest interessant å handle i byen.





Flere av de voksne gir uttrykk for at det er greit at de kan kjøpe dagligvarer i nærmiljøet. Det er trivelig å handle i de lokale butikkene, og mange sier at de «*alltid møter kjente der*». Flere barn og unge sier at senteret ikke er en oppholdsplass, men et sted en er innom når en har et ærend. En voksen sier at det burde vært en kafé i området hvor det var mulig å ta med familien for å spise middag. Tidligere var det to spisesteder, og det ene passet godt for familier. Nå er det ene stedet nedlagt, og det stedet som fremdeles drives har en god del besøk av personer med ulike problemer. Foreldrene sier at dette gjør at kafeen ikke er et sted en har lyst til å ha med seg barna. I sin studie av urbane fellesskap i Trondheim, viser Tjora m.fl. (2012) at behovet for en kafé etterlyses i flere bydeler. Slik både barn og voksne snakker om senteret ser det ikke ut til å ha noen funksjon som samlingssted eller et sted en ønsker å oppholde seg, og da mangler det kanskje en viktig felles arena for områdets beboere.

### **3.3.1 Oppsummerende refleksjoner**

Det er et stort etnisk mangfold i området Saupstad/Kolstad. De fleste av våre informanter gir uttrykk for at det er en berikelse for området, og at barna får med seg viktig læring når de må forholde seg til mennesker med ulik bakgrunn, vaner og tradisjoner. Det kommer imidlertid også fram noe kritikk; for eksempel at det blir for få norske og at skolen gjør det dårlig på nasjonale prøver på grunn av sammensetningen av elever. For barna virker det uinteressant å snakke om at de har venner med ulik bakgrunn. Deres vennskap etableres på tvers av etniske skillelinjer, og de er lite opptatt av ulikhet. Dette kan tyde på at barna allerede har lært mye om hvordan en kan omgås sosialt og ha fellesskap med mange forskjellige mennesker. Flere barn formidler at både skolen og idrettslaget har bidratt til at nærmiljøet er inkluderende.

Som vi så i tidligere er tunet en viktig arena for familier og barn; kanskje mest for barn som er ganske små. Utenfor tunet finnes det muligheter for lek, aktivitet og deltakelse i ulike sammenhenger for større barn og delvis også for ungdom. Barn i skolealder bruker skolen og skolegården som fotballplass og lekeområde, og det finnes fotballbane, ballbinge, skaterampe og plass til å spille volleyball. Det finnes også noen områder hvor det er mulig å gjemme seg litt unna og være for seg selv. I intervjuer med barna kommer det fram at de bruker fantasi for å finne egnede områder slik at de kan leke slik de ønsker, og at de utnytter mulighetene for utfoldelse som finnes i området. I intervjuene framstår barna som aktive og oppfinnsomme. De finner fram til områder hvor de kan utfolde seg, både alene og sammen med venner, og ved dette viser de at de behersker sine omgivelser og at de etablerer en relasjon til nærmiljøet (Heurlin-Norinder 2005).

Ikke minst idretten er viktig, og idrettslaget spiller en viktig rolle både når det gjelder å bidra til aktivitet blant barn og unge og til integrering av barn fra mange ulike land. Både idrettslaget og skolen framheves som betydningsfulle i denne sammenhengen. En

ulempe som skyldes den store idrettsinteressen i området, er at treningsmulighetene ikke er gode nok, og det etterlyses bedre fasiliteter for de ulike idrettsgrenene. Det kommer også fram at skaterampa trenger vedlikehold, og at idrettshallen oppleves som trist med blant annet lite attraktive toalettforhold. Hvis slike ting ikke tas tak i, kan det føre til at arenaene ikke oppleves som tiltrekkende nok, og at de vil bli mindre brukt.

Imidlertid er ikke alle barn og unge opptatt av idrett, og det kan se ut som om det er få arenaer hvor unge kan møtes og være sammen på en uforpliktende måte. De må enten dra til byen eller møtes hjemme hos hverandre. Det finnes en ungdomsklubb, *Boxåpner*, og den blir av flere voksne omtalt svært positivt. Imidlertid brukes ikke klubben av noen av barna vi har intervjuet. Det kan være tilfeldigheter, ettersom vi bare har intervjuet noen få. Dersom vi hadde intervjuet noen som aktivt bruker *Boxåpner*, kunne vi muligens fått et bedre inntrykk av hva som foregår der. Uansett virker det som om det mangler møteplasser for ungdom. Det er en klar oppfatning at det å «henge» på senteret er negativt. I og med at det verken finnes attraktive kafeer eller butikker blir Saupstadsenteret et litt øde område hvor en bare møtes når en har et ærend. Senteret blir dermed ikke attraktivt for noen, verken for barn og unge eller familier. I den grad det brukes av personer som ikke har andre steder å være, kan det bidra til å bygge opp under myten om at Saupstad/Kolstad er et lite hyggelig boområde. Noen av barna gir også uttrykk for at senteret ikke er et fint sted.

## **3.4 Tilhørighet og stedsidentitet**

### **3.4.1 Tilhørighet til boligen**

De fleste av informantene i vår studie eier boligen de bor i. Noen framhever at noe av fordelene med det er at en kan gjøre hva en vil med den. Mange hadde pusset opp og hevet standarden i boligen; nytt bad, kjøkken, dører, nye skap, tapet, maling, listverk med mer. Slik gjør de boligen til sin egen og viser samtidig fram hvem de er (Gullestad, 1989). Vi ser variasjoner mellom de som eier egen bolig og de som leier. De som leier snakker mer om innholdet i boligen og hva de kunne tenkt seg var annerledes. Dette kan henge sammen med både boligens standard og den begrensede muligheten for å gjøre endringer i boligen når man ikke eier den. I kommunale boliger påpekes det både ting som er direkte ødelagt og generell slitasje som ikke blir utbedret. Også blant de som eier selv påpekes det forhold som de planlegger eller ønsker å gjøre noe med.

De som leier bolig ytrer ønske om selv å få mulighet til å kjøpe bolig en dag. De forteller om store leieutgifter og utfordringer knyttet til å klare å skape muligheter for å kjøpe egen bolig. En av informantene forteller om usikkerhet knyttet til å finne annen bolig nå når hun må flytte. I dette intervjuet kommer det også tydelig fram at usikkerheten knyttet til leie gjør at familien i liten grad har etablert seg og knyttet kontakter i nabo-

laget. Usikkerhet når det gjelder hvor man skal bo i framtiden har trolig betydning for i hvilken grad man involverer seg og blir kjent med naboer og de muligheter som finnes i området. En av familiene som leier sin leilighet skal bo her kun kort tid før de må flytte ut. De har også flyttet mye, og er ikke blitt så kjent i området som de andre familiene. Moren kjenner ikke naboen, men tror han driver med narkotika. Samtidig tror hun at det er bra å vokse opp her, og trekker fram fordeler ved området. En forutsigbarhet med hensyn til bolig kan altså innebære at deltakelse på andre arenaer blir redusert eller ikke utnyttet, noe som blant annet har konsekvenser for eget og barnas sosiale liv.

De aller fleste som eier leiligheten har pusset den opp i større eller mindre grad. De er stort sett fornøyde med standarden. De kan påpeke at de ønsker å pusse opp enkelte rom, men at dette ikke haster, eller at andre ting er mer sentrale akkurat nå. Én familie forteller at leiligheten var ganske nedslitt da de kjøpte den. Det var behov for standardheving, og de har gjort litt. Fortsatt mener de at de trenger oppussing og fornyelse på blant annet kjøkken og bad, at det er behov for å gjøre noe med avløpet og at kjøkkenviften gir mye støy. Mor ønsker seg tregulv, og påpeker at det er behov for ny maling. Familien har bodd i området i åtte år, og kan ikke tenke seg å flytte derfra. En annen mor forteller at leiligheten og utvendig bygg er pusset opp, at vinduene er tette, veggene isolerte, og at det er nye ventilasjonsluker til lufting. Hun kunne godt tenkt seg at rommene var litt større, samtidig som hun sier at den er godt tilpasset henne og sønnens behov, fordi de er friske. En familie i nabolaget har et barn som bruker rullestol, og de må bære datteren inn i leiligheten. Informanten mener dette er tungvint for dem og at det burde ordnes på en annen måte.

Det ser ut til at boligens størrelse spiller en viktigere rolle for mange enn selve standarden på boligen, spesielt når det kommer til antall rom. Blant de som har flyttet eller ønsker å flytte til en annen bolig, er argumentet ofte knyttet til plassmangel på grunn av familieførøkelse eller at barna blir større og har behov for egne rom. Behovet for egne rom knyttes ofte til barnas behov for ro til å gjøre lekser og også plass for at ungdommen kan trekke seg litt tilbake sammen med venner. Én familie hadde ikke et spesielt ønske om å flytte fra blokkområdet, men når leilighetene der ikke var tilstrekkelig store for dem da de ble fire, kjøpte de rekkehusleilighet med fire soverom på Nordre Husebytun. Samtidig bor de fortsatt i området, noe som har vært viktig for dem. Det motsatte skjer også. Én av familiene skal flytte til en litt mindre leilighet noen hundre meter fra der de bor nå. De var fast bestemte på at de vil fortsette å bo på Kolstad, men opplever at de ikke trenger like mye plass som før.

Familiene som har innebygd glassveranda er svært fornøyd med denne. Verandaen fungerer som et ekstra rom hvor de kan spise middag, barna kan ha med venner eller ha den som en ekstra lekeplass, og den kan brukes som andre verandaer med blomster, hvor en kan nyte godt vær. En jente har tatt bilde av kaninen sin og forteller at den kan

være på verandaen, mens en annen har tatt bilde av pyntegenstander på verandaen. Hun synes de er fine, at verandaen er fin, og at de kan spise middag der ute selv om det regner, fordi den er innebygd. En av guttene har også tatt bilde av lekene på verandaen.

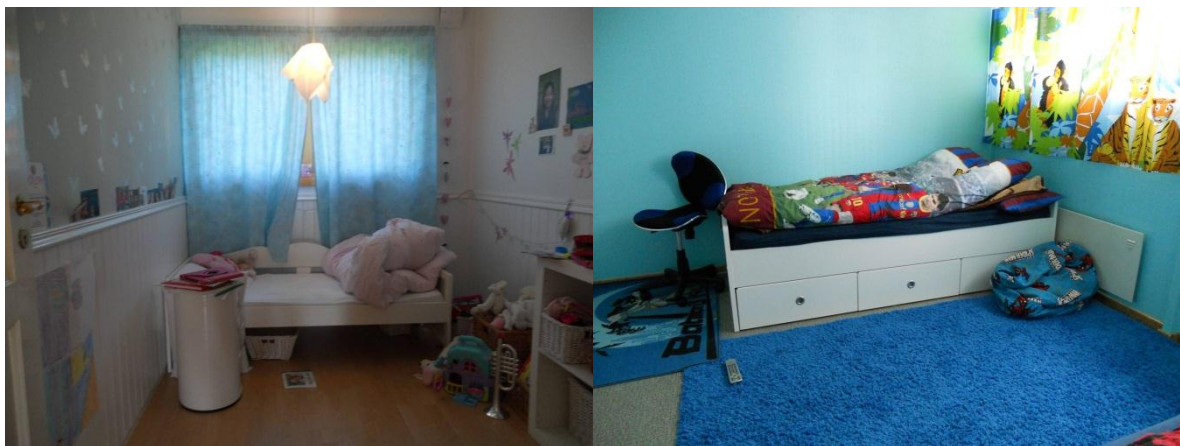


Av bildet til høyre ser vi at verandaen har flere funksjoner, både lekerom for barnet og en praktisk funksjon som tørkeplass for klær. Verandaen har dermed både en praktisk/ funksjonell funksjon i tillegg til en sosial funksjon som mellomsonne mellom inne og ute.



Bildet ovenfor viser barn inne som kommuniserer med barn ute gjennom åpningen i glassverandaen.

Barna vi intervjuet hadde generelt lite fokus på det materielle i boligen, med unntak av størrelsen på boligen og sitt eget rom. Flere var tydelig stolt av å ha eget rom, og en del viste fram rommene sine til oss når vi var på besøk. Noen av barna ytret ønske om å male rommet sitt, dette gjaldt spesielt barna som bodde i leid bolig. Flere av barna hadde tatt bilde av rommene sine, og vi ser tydelig at barnas rom er sentrale i deres tilhørighet til boligen. Samtidig ser vi at det er klare forskjeller mellom hva som er henholdsvis jente- og gutterom. Gjennom farger og utstyr skaper barna sin egen identitet og også sin kjønnsidentitet (Dittmar 1992).



Barna er gjennomgående stolte av rommet sitt. Noen er opptatt av fargebruk og vil gjerne male om, og noen har fotografert pyntegjenstander, sminke, leker og parfyme. En jente på 12 år fortalte at hun ikke likte rommet sitt fordi det var for mye rosa. Det var stort nok, men hun ville ha det malt hvitt eller i andre farger. En annen jente på sju år forteller at på rommet hun skal få når de flytter (om de finner en rekkehusleilighet i nærheten) skal hun ha speil, skrivebord, tapet som er stripe i lilla og lyselilla, og med puter i gult og lilla på sengen. Hun skal pynte med gult og turkis. I dag er rommet hennes rosa, og yndlingsfargen er gul. Andre har tatt bilder av tapet i stua eller pyntegjenstander på ulike steder i leiligheten.

Bildene som barna har tatt inne i leiligheten er uttrykk for at de er stolte av rommet sitt og av enkeltgjenstander i stue, kjøkken eller veranda. Pyntegjenstander og interiør kan forstås som symbolske uttrykk for hvem eieren er. Pynten de har på eget rom har de fått eller ønsket seg, mens de andre tingene er gjenstander som foreldrene har valgt å sette fram. Når barna fotograferer akkurat disse gjenstandene, kan det være uttrykk for en tilhørighet til familie og familieverdier som de setter pris på. Det er vanskelig for barna å si hvorfor de har tatt bilder av akkurat disse, men de gir uttrykk for at de synes det er fine ting. Dette uttrykker opplevelser innenfor det sanselige egenskapsområdet.

Ingen av barna gir uttrykk for at det er konflikter som har sammenheng med hvordan rommene i boligen skal brukes. Flere av de litt yngre barna forteller at de gjør lekser i stua eller på kjøkkenet, i nærheten av mor. På rommet sitt har mange barn familiens tidligere TV, som er mindre enn den som er i stua. Det betyr at de kan være på rommet sitt med venner, også når de skal se på TV.

### **3.4.2 Stedsidentitet**

Sentralt i foreldrenes beskrivelser er en opplevelse av tilhørighet til boligen og til bomiljøet. De føler seg hjemme der. Det oppleves som trygt, rolig og sosialt. Særlig trekker de fram fordelene for barna i området. For noen er boligområdet et sted hvor de også treffer andre i storfamilien. Én forteller om besteforeldre som bor på andre siden av tunet og tante som bor like nært. Ofte er det også voksne ute; ikke nødvendigvis for å leke med barna, men de er sammen med andre voksne og er tilgjengelige. De voksne trekker også fram at de kjenner mange i området. De voksne som har egne søsken og foreldre i boligområdet har alltid familie å være sammen med, og barna har en storfamilie å ta kontakt med om de trenger det. Det at også de voksne har nærhet til venner ser ut til å være et sentralt element i tilknytning til stedsidentitet. En opplevelse av tilhørighet kan altså handle både om familie og venner som bor i nærheten, og om de mulighetene for aktivitet som området gir.

En av familiene vi intervjuet skal flytte fra blokkleilighet til en enebolig i rekke på andre siden av hovedveien. De har lenge lett etter en litt større bolig og har strevd med å finne det i nærområdet fordi de trives så godt. Familien trekker blant annet fram det gode miljøet for barna. Miljøet her har ikke klikkdannelser eller press på merkeklær, noe de har erfart andre steder. Dette er historien til én av familiene, men den er samtidig beskrivende for det mange av informantene sier. De aller fleste av våre informanter er tydelige på at de ikke vil flytte fra området, og at om de må gjøre det så ønsker de å finne et sted som ligger nært bomiljøet. Noen har flyttet tilbake til området og noen har funnet en litt større bolig i nærheten. Det ser ut til at det primært er behovet for en litt større bolig som gjør flytting aktuelt. En større leilighet i samme område ønskes av flere.

Gjennom intervjuene kommer det fram at ungdommene som flytter ut «kommer hjem igjen». Mange bor borte en periode, men når de får familie og skal etablere seg, er det flere som flytter tilbake. Dette tyder på en tilhørighet til stedet, og er sannsynligvis knyttet til opplevelsen av at dette var et godt sted å vokse opp som barn. Som i Göteborgundersøkelsen har trolig disse voksne en klar bevissthet om boligområdets identitet og det som var verdifullt for dem (Svennberg m.fl. 2010).

Våre informanternes opplevelse er altså at Saupstad/Kolstad er en fin plass å bo, og et fint sted for barn å vokse opp. Samtidig er flere av de voksne klar over at Saupstad/Kolstad av mange ikke anses som noen attraktiv bydel. En mor formidler at hun vet at området har fått et negativt stempel, men at de bor i det området de helst vil bo i. Hun kaller det en skjult perle og synliggjør på denne måten at folk utenfor området faktisk ikke vet hvor bra det er der.

Boligområder omtales på ulike måter, og omdømme skapes i kommunikasjon. Enkelthistorier kan fort bli sannheter om et område eller om en gruppe mennesker. I en by vil de fleste innbyggerne ha oppfatninger om ulike bydeler. Slike oppfatninger er skapt gjennom lengre tid, og de blir gjerne «sannheter». Beboerne på Saupstad/Kolstad formidler i stor grad en stolthet over boområdet sitt. Samtidig forteller flere at andre ikke har et like positivt bilde av bomiljøet. En av foreldrene vi intervjuet sa: «*De kan oppfatte det helt annerledes enn det virkelig er. De tror det er mye kriminalitet her. Andre vet ikke hvor fint det er her*». En annen forteller at Kolstad ikke blir sett på som et attraktivt område, men at det for dem er en veldig god plass å bo.

En mor forteller at Kolstad har et dårlig omdømme, og det oppfattes som et bomiljø med dårlig standard. Litt større barn har fortalt at når de møter andre unge og forteller at de er fra Kolstad, får de høre at «*Åh, Kolstad*», med en negativ klang. Denne kvinnen mener at dette henger sammen med at noen mener at skolen ikke er god nok fordi det er mange ulike nasjonaliteter i området. Folk utenfra kan bedømme bydelen på grunnlag av rykter, men også på grunnlag av hvordan boligområdet ser ut, slik at de som bor der blir bedømt på grunnlag av visuelle kjennetegn ved bolig og nærmiljø (Gullestad, 2002).

Et foreldrepar forteller at Kolstadområdet hadde et negativt rykte på 1990-tallet fordi mange tyrkere flyttet dit. Selv opplever de ikke dette som et problem. De flyttet til området fordi mor bodde der som barn. Den gangen var det litt mer uro og gjengdannelser blant unge. Nå beskriver de området som veldig rolig. En annen mener at det er vanskelig for folk å glemme at det var et hardt miljø på Kolstad tidligere, men at det ikke er slik i dag. En tredje vi intervjuet sa:

*Inntrykket kommer nok av det de leser i avisa (...) Det kan være noe som henger igjen. Ryktene som oppsto for 30 år siden har på en måte blitt hengende ved området. Det er jo andre bydeler også hvor det skjer ting som ikke er så bra, men det snakkes det ikke like mye om (...) Mitt inntrykk er at folk vil bo her. Hvis det ikke hadde vært for at de hadde trivdes så hadde de jo ikke flyttet tilbake.*

Dette sitatet illustrerer mange av de voksnes oppfatning av utenfrablikket på Saupstad/Kolstad som boområde. Flere sier at de opplever at området har et ufortjent dårlig rykte. Det kan virke som at identiteten og tilhørigheten de opplever til området



ikke på noen måte rokker ved deres oppfatninger av boliger og bomiljø. Rørtveit (2011) påpeker også lignende funn fra sin studie av drabantbyer, og skriver at de negative forestillingene om drabantbyen nærmest har fått et myteaktig preg som knytter boligområdenes form til mindreverdige bosteder. Hun skriver videre at konsekvensen av dette er at folk som bare kjenner bydelen gjennom et dårlig rykte, velger seg andre steder å bo (ibid). Dette kan bli en negativ spiral som fører til lavere pris på boligene, lite nye impulser og økt andel beboere med fattigdomsutfordringer/sosiale problemer. Dette er viktige perspektiver å ha med inn i det boligsosiale arbeidet.

Enkelte voksne etterlyser en større idrettshall eller et kulturhus, og noen av disse knytter dette sammen med mulighet for å gjøre området mer attraktivt. En mor sier at hun skulle ønske at de hadde mer plass når de skal feire kurdisk nasjonaldag i fellesskap, og at de også burde hatt mer plass når alle skal feire 17. mai. En far trekker fram at selv om familien trives veldig godt og ikke kan tenke seg å bo et annet sted, er det et problem at ingen utenfra kommer på besøk til området. Han sier at det ikke er noe som trekker besøkende dit fordi det ikke skjer noe av felles interesse. Videre viser han til at bydelen har hatt et dårlig rykte gjennom en god del år, og at det er vanskelig å kvitte seg med dette så lenge det ikke finnes gode grunner for andre til å komme dit. Han ønsker seg et hus hvor det kan arrangeres store konserter og idrettsbegivenheter, og hvor det blir attraktivt for folk fra byen og nabokommuner å komme. Da kunne en samtidig ivareta behov hos folk i bydelen og gjøre noe med det dårlige ryktet som ifølge far er fullstendig ufortjent.

### **3.4.3 Oppsummerende refleksjoner**

Hjemmet er sentralt både for de voksne og barna vi har intervjuet. Betydningen av å ha et godt sted å bo, et sted å være hjemme, framheves av begge kjønn og av informanter med ulike etniske bakgrunn. Hjemmet er et utgangspunkt for deltakelse på andre arenaer (Brodtkorb & Rugkåsa 2007, St.meld. nr. 23 (2003-2004), Ulfrstad 2007). For de voksne som eier bolig er det viktig å pusse opp, holde hjemmet i orden og ha en bolig som er egnet for familien. Det må være plass til alle, og diskusjonen om eget rom til barna kommer etter hvert som de blir eldre eller antall barn i familien øker. Foreldre som ikke eier sin egen bolig har ikke det samme forholdet til den, selv om også leide boliger kan oppleves som et godt hjem. De som leier, er imidlertid avhengig av at andre bestemmer hva som skal utbedres eller fornyes, og de får dermed ikke samme sterke identifikasjon med boligen som det boligeiere har. Hos foreldre som leier bolig kommer det fram et ønske om at de også skal få mulighet til å eie sitt eget hjem en dag.

For barna er hjemmet og særlig det egne rommet av stor betydning. Der kan de trekke seg tilbake, ha med seg venner, og flere gir uttrykk for at de vet hvordan de ønsker å ha det på rommet sitt. Ikke minst de litt større jentene har utstyrt rommet sitt med ting de



er opptatt av; bilder, kosmetikk og pynteting. Gjennom det egne rommet presenterer barna sin identitet, på samme måte som de voksne skaper sin identitet gjennom å utbedre og fornye familiens hjem (Dittmar 1992). Utenfor hjemmet finner barna oppholdssteder og lekeområder; både steder som er tilrettelagt for lek og aktivitet og steder som barna selv finner interessante og brukbare til sine formål. Skogholt, hundeparken og de grønne omgivelsene framheves som betydningsfulle, og mange gir uttrykk for at ren luft og nærheten til naturen er sentrale verdier i boligområdet. Gjennom steder som barna velger og bruker, utvikler de relasjoner til stedene og stedsidentitet.

For barn og unge som deltar i idrett og andre tilrettelagte aktiviteter finnes det mange muligheter, og det går fram av intervjuene at idrettslaget sammen med skolen er sentrale pådrivere for et inkluderende nærmiljø. For barn og unge som ikke deltar i organiserte aktiviteter, ser det ut til at det er færre muligheter. Klubben *Boxåpner* er i utgangspunktet for alle, men ikke alle barn og unge synes at stedet passer for dem. Eldre ungdom drar gjerne ut av området eller hjem til hverandre når de skal være sammen, og for litt yngre tenåringer er skaterampa, skogholt og sitteplasser i området samlingssteder. Så lenge skaterampa ikke er i orden, står imidlertid området rundt den i fare for å bli mindre attraktivt, og dermed blir det enda færre møteplasser for unge.

Det er få muligheter i området til å kunne samles uformelt når det er vinter eller når været er dårlig. Enkelte nevner *Trofast* som eksempel på et sted en kan gå for å treffe andre uansett vær, men dette tiltaket rommer bare noen få. Voksne og familier har derfor få møteplasser. Det finnes en kafé i nærområdet, men den oppleves i liten grad som egnet for barnefamilier.

Saupstadsenteret har få funksjoner og rommer bare dagligvarebutikker og noen få andre tilbud som treningssenter og bibliotek. Når folk går for å handle er senteret et sted hvor en ofte møter kjente, og det framheves som viktig for det sosiale miljøet. Senteret som sådan blir imidlertid betraktet som lite attraktivt, og det nevnes at personer med rusproblemer oppholder seg på senteret, og at barna derfor ikke får lov til å gå dit. Barna synes heller ikke at senteret er tiltrekkende, og de går stort sett bare dit når de har et ærend.

Gjennomgående i intervjuene med barn og voksne er en sterk følelse av tilhørighet til området og en formidling av at det er et sted de har valgt og stadig velger å bli boende på. At mange har familie i nærheten styrker stedsidentiteten, og viser at det også finnes sterke familieband som er av stor betydning for mange familier. Flere som har vokst opp på stedet velger å flytte tilbake som voksne, og dette synliggjør at for de som kjenner området Saupstad/Kolstad har det stor verdi. Stoltheten over bomiljøet synliggjør en Saupstad/Kolstad-identitet som er en ressurs for miljøet og vel verd å ta vare på.

En av mødrenes beskrivelse av området som en skjult perle viser samtidig at de som bor der er klar over at området ikke vurderes like positivt av folk utenfra. Ensidig blokkbebyggelse er ikke like høyt vurdert som andre mer blandede bomiljøer, og det at boligprisene er relativt lave kan formidle at boligene er for personer med relativt lave inntekter. Det er likevel ikke boligtype eller økonomi som framheves når våre informanter forteller om hvorfor området har et dårlig rykte. Det vises til at området har vært mer urolig tidligere og at det forbindes med kriminalitet og utrygghet. Noe av det negative stempelet knyttes også til den store andelen av personer med minoritetsbakgrunn og til dårlige skoleprestasjoner. De vi har intervjuet ser imidlertid det etniske mangfoldet som en berikelse, ikke minst for barna som lærer å forholde seg til mange ulike mennesker.

## 4 Avsluttende diskusjon og forslag til aktuelle tiltak

Saupstad/Kolstad har i mange år hatt rykte på seg for å være et negativt vurdert boområde med blant annet fattigdomsutfordringer og dårlige skolerresultater, men på tross av dette ser det altså ut til at de som bor der synes det er et flott sted å bo. Dette er sammenfallende med funn fra Rørtveit (2011) som i et debattinnlegg i Adresseavisen, påpeker at *det vi andre ser som kjedelige blokkområder med tomrom mellom, er for mange et hjem fylt av mening. Steder de aller helst vil bo.* Nettopp dette perspektivet er det viktig å løfte fram i det videre arbeidet med å skape et godt bomiljø, og det er viktig å fokusere på dette i det bolig-sosiale arbeidet. En sentral verdi ved området ligger i beboernes stolthet over å bo der og ved den innsatsen som gjøres av ildsjeler for å skape et inkluderende fellesskap i en befolkning med stort mangfold.

En del av beboernes stolthet over området handler om at det er et trygt sted for barn å vokse opp. Biltrafikken går utenom boligområdet slik at det er sikker atkomst til skole og fritidsaktiviteter for barn i skolealder. For mindre barn er tunet et trygt og positivt utfordrende oppholds- og lekested hvor de kan møte mange ulike mennesker og knytte kontakt med venner. Tunet og de nære omgivelsene gir mulighet til å knytte svake bånd mellom naboer, både voksne og barn. Svake bånd (Granovetter 1973, 1982) kan bidra til å skape sosial sammenheng og integrasjon i et område. I en svensk studie av et nabolag har Henning og Lieberg (1996) beskrevet hva svake bånd består av og hvilken betydning de har for ulike mennesker. Forskerne har identifisert tre nivåer av svake bånd:

- Gjenkjenning – en kjenner igjen og hilser på de en møter i nabolaget, vet hva de heter og hvor de bor.
- Hilsekontakt – personer en pleier å stanse opp og prate med.
- Hjelpkontakt – personer en kan bytte mindre tjenester med og be om hjelp til mindre tidkrevende oppgaver som for eksempel å vanne blomster eller ta inn avisa.

Våre informanter forteller om alle disse formene for svake bånd. De kjenner de fleste på tunet og hilser på dem. Noen kjenner de litt bedre enn andre. Det kan være de som bor i samme oppgang, eller de en drikker kaffe med ute på tunet. Enkelte har også utviklet hjelpkontakt og vet hvor de kan gå når de trenger noe til matlagingen eller lignende. Ifølge Granovetter (1973) kan et boligområde hvor det finnes et rikt tilfang av svake bånd fungere som kontaktskapende mellom beboere, føre til en følelse av tilhørighet og gi en beredskap til å handle og ta seg av felles problem. Ut fra vårt materiale ser vi at svake bånd mellom naboer kan bidra til at nærmiljøet blir trygt for barna, og det kan trygge foreldre på at naboene er beredt til å handle dersom en farlig eller skadelig situasjon skulle oppstå.

Styrken i de svake båndene som finnes mellom beboerne i området kan være en viktig motor når området skal utvikles ved hjelp av områdeløftmetodikken. De vi har intervjuet har kommet med gode ideer til forbedringer, og en videre involvering av beboere vil sannsynligvis medføre en enda større iderikdom. Vi nevner her noen av de forslagene som informantene har kommet med:

- Bedre og større grillplasser slik at det er mulig for alle som ønsker det å samles i nærområdet på fine dager
- Utbedring av skaterampa
- Bedre treningsforhold for alle de aktive håndball- og fotballagene
- Bedring av senterfunksjonene, for eksempel kafé som passer for familier
- Samlingsplass/storstue/kulturhus som kan samle folk fra lokalmiljøet og andre steder
- Gjøre noe med det dårlige ryktet ved å trekke andre til bydelen

I tillegg til dette er det vår vurdering at området er fint for familier og for små barn, men at det mangler muligheter for litt større barn og unge ut over det som finnes av idrett og andre organiserte aktiviteter. Det er behov for steder som appellerer til fantasi og kreativitet hos barn, ikke bare åpne grønne plener og idrettsbaner, men «skogholt» og spesielle steder som barn kan ta i bruk på sin egen måte. Ut fra det de 13 barna i vår studie har fortalt oss, er det vår vurdering at barns tanker om bolig og nærmiljø gir en type innsikt som voksne ikke har. Det er derfor viktig at barn og unge trekkes inn i *Områdeløft* slik at de selv kan komme fram med hva som er viktig for dem.

I tillegg til barnas bidrag til vår forståelse av betydningen av bolig og nærmiljø, har våre voksne informanter gitt uttrykk for at de som deltakere i studien har fått anledning til å framheve de positive kvalitetene ved sitt boligområde. Samtidig har de fått komme fram med ting de mener at det er nødvendig eller ønskelig at det gjøres noe med. De voksne er positivt innstilt til satsingen på *Områdeløft* og vil gjerne bidra til å utvikle nærmiljøet og slik gjøre den skjulte perlen Saupstad/Kolstad synlig for andre.

#### **4.1 Prosjektets kobling til boligsosialt arbeid**

Nedfelt i sosialtjenesteloven § 3-4 beskrives kommunenes ansvar for å medvirke til å skaffe boliger til personer som ikke selv kan ivareta sine interesser på boligmarkedet. Boligsosialt arbeid omfatter både kommuners arbeid med å framskaffe og tildele boliger, og tilbudet av tjenester og enkelttiltak som kan øke den enkeltes forutsetninger for å mestre sin bo- og livssituasjon<sup>2</sup>. Boligsosialt arbeid omfatter alle sider ved boligpolitikken og alle aktører i samfunnet som bidrar til at grupper som stiller svakt på

---

<sup>2</sup> <http://kommune.nav.no/805387245.cms> Tatt ut 16.03.2009

boligmarkedet kan forbedre sin situasjon (Thyness, 2004). Ikke i noen av de skandinaviske landene er bolig en rettighet, men lovverket sier noe om de forpliktelsene man likevel har til å intervensere (Benjaminsen & Dyb, 2008).

Framskaffelse av boliger handler både om nybygging og utbedring av den kommunale boligmassen, samt bistand til å framskaffe bolig i det private utleiemarkedet. Bistand til å mestre egen bo- og livssituasjon omhandler på sin side veiledning, opplæring og hjelp knyttet til praktiske gjøremål i boligen, overholdelse av økonomiske forpliktelser, samt forpliktelser knyttet til selve boforholdet og til omgivelsene. Det skal også gis veiledning i bruk av statlige støtteordninger, samt andre kommunale og lokale tiltak som kan bedre bosituasjonen for den enkelte. Et vellykket boligsosialt arbeid krever en «enhetlig tilnærming på tvers av organisatoriske grenser og forvaltningsnivåer» (Rundskriv U-10/2002).

Økt satsing på utvikling av et bedre og mer egnet botilbud for ulike grupper har ført til et større fokus på individers differensierte behov og situasjoner. Fokuset på individuelle behov har videre ført til at en i større grad ønsker å se tildeling av bolig og boligsosiale tjenester i sammenheng (Thyness 2004). Imidlertid er regelverket tilknyttet boliger for vanskeligstilte komplisert og omfattende, og fordrer stor grad av samordning mellom flere forvaltningsorgan og sektorer (Riksrevisjonen 2008). Flere studier har avdekket at mange kommuner har utfordringer knyttet til en fragmentert organisering av det boligsosiale arbeidet, hvor ansvarsoppgaver er lagt til mange ulike enheter (Langsether, Hansen og Sørvoll 2008; Riksrevisjonen 2008; Thorshaug, Svendsen, Paulsen og Berg 2010). Manglende samordning har flere negative konsekvenser, blant annet lite helhetlig bruk av tilgjengelige virkemidler og en oppsplittet boligfaglig kompetanse. Samtidig gjør manglende samordning det vanskelig å tilby gode og individuelt tilrettelagte bo- og oppfølgingstilbud (Thorshaug m.fl. 2010).

Informantene i vår studie har gode boligforhold, og de fleste har kjøpt sin egen bolig. Enkelte av disse og de av informantene som er leietakere har tidligere hatt nytte av det boligsosiale arbeidet i kommunen. For eksempel har enkelte kommet til området som flyktninger eller asylsøkere med boligbehov. Den gangen trengte de informasjon og oppfølging slik at de kunne venne seg til hvordan en bor i et norsk nabolag. Ingen av våre informanter trenger i dag bistand til å mestre sin boligsituasjon, og for akkurat disse er det ikke behov for boligsosialt arbeid i form av oppfølging på individnivå. I området Saupstad/Kolstad finnes det imidlertid mennesker som trenger slik oppfølging, og for dem er de boligsosiale virkemidlene av stor betydning.

Hvis vi strekker det boligsosiale arbeidet videre fra selve boligen og til nærmiljøet, vil det være behov for virkemidler som kan bidra til utvikling av området. Her viser vi til forslag fra våre informanter og til de vurderingene vi har kommet med i denne

rapporten. Utvikling av nærmiljøet i tråd med beboernes ønsker vil kunne føre til et enda bedre bomiljø for de som allerede er bosatt i området, og på lengre sikt kan det forhåpentlig føre til at området får et langt bedre rykte enn det har i dag.

## 5 Referanser

- Backe-Hansen, E. (2009) *Barn*, [On-line] tilgjengelig fra <http://etikkom.no/FBIB/Temaer/Forskning-pa-bestemte-grupper/Barn/> [lastet ned 22.05.09].
- Benjaminsen, L. & Dyb, E. (2008). The Effectiveness of Homeless Policies – Variations among the Scandinavian Countries. *European Journal of Homelessness*, Vol. 2, pp. 46-67.
- Brodtkorb, E. & Rugkåsa, M. (2007). Stig på, velkommen inn! In E.Brodtkorb & M. Rugkåsa (Eds.), *Under tak - mellom vegger. Perspektiver på boligens betydning i velferdsstaten* (pp. 11-25). Oslo: Gyldendal Norsk Forlag AS.
- Carstensen, T.A., Hess, A.E., Jørgensen, G. & Rasmussen, K. (2004): *Giv børn en stemme i byplanlægningen – hvorfor, hvornår, hvordan?*, København: Københavns Universitet, Skov & Landskab
- Chawla, L. (2002): *Growing Up in an Urbanising World*, UNESCO.
- Cele, Sofia (2006): *Communicating place. Methods for understanding childrens experience of place*, Stockholm: Stockholm Universitet, Avhandling
- Churchman, A. (2003): Is There a Place for Children in the City? *Journal of Urban Design*, 8, 99 - 111.
- Cold, B. (2010): *Her er det godt å være: om estetikk i omgivelsene*, Trondheim: Tapir akademisk forlag.
- De Bie, M. & De Visscher, S. (2005): The neighbourhood of children beyond playing: a social-pedagogical perspective. *Conference 'Doing, thinking, feeling home: the mental geography of residential environments'*. Delft University of Technology.
- Dittmar, H. (1992): *The Social Psychology of Material Possessions. To Have Is To Be*. Hemel Hempstead: Harvester Wheatsheaf
- Dyb, E., Solheim, L. J., & Ytrehus, S. (2004): *Sosialt perspektiv på bolig*. Oslo: Abstrakt forlag AS.
- Fløtten, T. & West Pedersen, A. (2008): Fattigdom som mangel på sosialt aksepterte levekår, i Harsløf, I. og Seim, S. (red.): *Fattigdommens dynamikk. Perspektiver på marginalisering i det norske samfunnet*, Oslo: Universitetsforlaget
- Forskningsetiske komiteer. (2006). *Forskningsetiske retningslinjer for samfunnsvitenskap, humaniora, juss og teologi*. Oslo: NESH
- Granovetter, M. (1973): The Strength of Weak Ties, *American Journal of Sociology*, 78 (6) 1360-1381
- Granovetter, M. (1982): The Strength of Weak Ties: A network theory revisited, i Marsden, P. & Lin, M.: *Social Structure and Network Analysis*, London: Sage publication
- Gulbjørnrud, S. (2004): Kontakt og konflikt i et flerkulturelt bomiljø. In P.A. Thyness (Ed.), *Boligsosialt arbeid* (pp. 108-127). Oslo: Kommuneforlaget AS.
- Gullestad, M. (1989): *Kultur og hverdagsliv. På sporet av det moderne Norge*. Oslo: Universitetsforlaget.
- Gullestad, M. (2002:). *Kitchen-table society*. (First ed. 1984). Oslo: Universitetsforlaget.
- Haugen, G. M. D. (2007): Divorce and Post-divorce Family Practice: *The Perspective of Children and Young People*. Doctoral theses at NTNU 2007:58.
- Haugen, G. M. D. (2008): Incorporating children's perspectives into family sociology:dilemmas and potentialities. *Barn*, årgang 26, nr. 1. s. 27-41.

- Henning, C. & Lieberg, M. (1997): Från social planering til civilsamhällets renässans: exemplet Lambohov, i *Välfärdens observatörer: Social planering i brytningstid*, Umeå: Borea
- Heurlin-Norinder, M. (2005): *Platser for lek, opplevelser och moten*. Doctoral Thesis, Lärarhögskolan i Stockholm.
- Høyland, K. (2007): Design for all, includes children? *ENHR 2007*. Rotterdam.
- Høyland, K. (2008): Is there a place for children in new urban residential areas. In: *Child in the city 2008*, Rotterdam Netherland.
- Høyland, K. & Hansen, G. (2012): *De fysiske omgivelsenes betydning for barnehagens kvalitet*, Bergen: Fagbokforlaget.
- Kirkeby, I.M. (2006): *Skolen finner sted*, Hørsholm: Statens Byggeforskningsinstitut.
- Kvale, S. (2001): *Det kvalitative forskningsintervju*, Oslo: Gyldendal Akademisk.
- Langsether, Åsmund, Thorbjørn Hansen og Jardar Sørvoll (2008). *Fragmentert og koordinert: organisering av boligsosialt arbeid i norske kommuner*. Oslo: NOVA.
- Lynch, K. (1977): *Growing up in cities: studies of the spatial environment of adolescence in Cracow, Melbourne, Mexico City, Salta, Toluca and Warsaw*. M.I.T. Press, Cambridge.
- Magnus, E., Thorshaug, K. og Øyen, C. (2009): *Kunnskapsstatus- Forvaltnings- og beslutningsprosesser i boligsosialt arbeid*. NTNU Samfunnsforskning og SINTEF Byggeforsk, Trondheim.
- Mazanti, B. (2002): *Fortællinger fra et sted: Ph.D.-afhandling*. By og Byg.
- Morrow, V., and Richards, M. (1996): The ethics of social research with children: an overview. *Children and Society*, 10, 90-105.
- Nasar, J.L. (1989): Symbolic meaning of house styles. *Environment and Behaviour*, 21, 235-257.
- Nasar, J.L. & Julian, D. (1985): Effects of labelled meaning on the affective quality of housing scenes. *Journal of Environmental Psychology*, 5, 335-344.
- NOU (2002: 2): *Boligmarkedene og boligpolitikken* Oslo: Kommunal- og regionaldepartementet.
- Paulsson, J. (2008): *Boende och närmiljö för äldre*: Stockholm: Forumet.
- Riksrevisjonen (2008): *Riksrevisjonens undersøkelse av tilbudet til vanskeligstilte på Boligmarkedet*. Oslo: Riksrevisjonen.
- Rundskriv U-10/2002 (2002); *Boligsosialt arbeid - bistand til å mestre et boforhold* Oslo: Justis- og politidepartementet, Kommunal- og regionaldepartementet, Sosialdepartementet.
- Rørtveit, H.N. (2011): Negative myter om drabantbyene. Er det best å bo alle andre steder?, *Aftenposten*, <http://www.aftenposten.no/meninger/debatt/article4092573.ece>, [lastet ned 08.08.2012].
- Sandbæk, M. (2004): *Barns levekår. Hva betyr familiens inntekt?* Oslo: Nova, Rapport nr 11/04.
- Sandbæk, M. (2008): *Barns levekår. Familiens inntekt og barns levekår over tid*. Oslo: Nova, Rapport 7/08.
- Skog Hansen, I. L. og Lescher-Nuland, B.R. (2011): *Bolig og oppvekst. Konsekvenser av å vokse opp under vanskelige boforhold*. Oslo: FAFO.
- St.meld.nr.23 2003-2004 (2004): *Om boligpolitikken* Oslo: Kommunal- og



- regionaldepartementet.
- Svennberg, M., Teimouri, M., Åhlström, L. (2002): *Barns rätt till staden - om arkitekturpedagogik som demokratisk metod i Göteborg*, Göteborg: Movium
- Sørvoll, J. (2011): *Norsk boligpolitikk i forandring 1970-2010. Dokumentasjon og debatt*. Oslo: Nova, Rapport nr 16/11.
- Thiberg, S. (1982): *Människa, närmiljö, samhälle: introduktion till byggnadsfunktionslära*, Stockholm: Statens råd för byggnadsforskning
- Thorshaug, K., Svendsen, S., Paulsen, V. og Berg, B. (2011): *“Det er litt sånn at veien blir til mens en går”*. *Kommuners fremskaffelse av boliger til flyktninger*. Trondheim: NTNU Samfunnsforskning.
- Thyness, P. A. (2004): Boligsosialt arbeid - perspektiver og rammer. In P.A. Thyness (Ed.), *Boligsosialt arbeid* (pp. 13-32). Oslo: Kommuneforlaget AS.
- Tjora, A., Henriksen, I.M., Fjærli, T. & Grønning, I. (2012): *Sammen i byen. En sosiologisk analyse av urbane naboskap, nærmiljø og boligens betydning*, Trondheim: Tapir Akademisk Forlag
- Ulfrstad, L.-M. (2007): Boligpolitikken og velferdsstaten. In E.Brodtkorb & M. Rugkåsa (Eds.), *Under tak - mellom vegger. Perspektiver på boligens betydning i velferdsstaten* (pp. 71-91). Oslo: Gyldendal Norsk Forlag AS.
- Wendelborg, C. (2012): *Fritidsarenaen - en nøkkel til inkludering for barn og unge med nedsatt funksjonsevne i Å vokse opp*. Oslo: Barne-, ungdoms- og familiedirektoratet.







ISBN 978-82-7570-302-4 (trykk)  
ISBN 978-82-7570-303-1 (web)

Dragvoll Allé 38 B  
7491 Trondheim  
Norway

Tel: 73 59 63 00  
Web: [samforsk.no](http://samforsk.no)

 NTNU  
Samfunnsforskning AS