

**Christian Wendelborg**

# Mobbing og arbeidsro i skolen

Analyse av Elevundersøkelsen skoleåret 2016/17



**Christian Wendelborg**

# Mobbing og arbeidsro i skolen

Analyse av Elevundersøkelsen skoleåret 2016/17

**Rapport 2017**

Mangfold og inkludering



Samfunnsforskning

Postadresse: NTNU Dragvoll, 7491 Trondheim  
Besøksadresse: Dragvoll Allé 38 B

Telefon: 73 59 63 00  
Telefaks: 73 59 62 24

E-post: [kontakt@samfunn.ntnu.no](mailto:kontakt@samfunn.ntnu.no)  
Web.: [www.samforsk.no](http://www.samforsk.no)

Foretaksnr. NO 986 243 836

NTNU Samfunnsforskning AS  
Mangfold og inkludering  
Januar 2017

ISBN 978-82-7570-481-6 (trykk)  
ISBN 978-82-7570-482-3 (web)

## FORORD

Denne rapporten er en analyse av resultatene fra Elevundersøkelsen skoleåret 2016/17 som omhandler mobbing og arbeidsro i skolen. Resultatene fra årets undersøkelse sammenlignes med tidligere års undersøkelser der det er mulig.

Dette er første rapportering av tre fra årets undersøkelse. Oppdragsgiver er Utdanningsdirektoratet. Vi vil i den forbindelse gjerne takke Petter Haagenen fra Utdanningsdirektoratet for godt samarbeid. Vi vil også takke Jens-Petter Farnes og ved Conexus som har gjort dataene fra Elevundersøkelsen tilgjengelige for NTNU Samfunnsforskning til rett tid.

Ved NTNU Samfunnsforskning er det undertegnende som har gjennomført analysene og skrevet rapporten. Arbeidet er kvalitetssikret av seniorforsker Joakim Caspersen.

Trondheim, 17. januar 2017

Prosjektleder

Christian Wendelborg



## INNHOOLD

	side
FORORD	iii
INNHOOLD	v
FIGURLISTE	vi
TABELLER	viii
SAMMENDRAG	xi
1. Introduksjon	1
1.1 Om innholdet i rapporten	2
2. Mobbing av medelever – utvikling fra 2007 til 2016	3
2.1 Kjønn- og aldersforskjeller i mobbing i 2016	7
2.2 Ulike typer mobbing	9
2.3 Har du selv vært med på mobbing	14
3. Digital mobbing	17
3.1 Ulike typer digital mobbing	18
3.2 Har du selv vært med på digital mobbing	22
4. Mobbet av voksne	25
4.1 Ulike typer mobbing av voksne	26
5. Hvem blir elevene mobbet av på skolen?	31
6. Arbeidsro i klasserommet – utvikling fra 2010 til 2016	33
6.1 Kjønn- og aldersforskjeller relatert til uro i klasserommet i 2016	34
LITTERATUR	35

## FIGURLISTE

Figur		side
Figur 2.1	Andel elever som oppgir at de mobbes to til tre ganger i måneden eller mer i perioden 2007 til 2016. (Alle klassetrinn, prosent).	6
Figur 2.2	Andel som oppgir at de er mobbet to til tre ganger i måneden eller mer fordelt på klassetrinn og kjønn. (Alle klassetrinn, 2016, prosent).	8
Figur 2.3	Andel som oppgir at de ble kalt stygge ting og ertet på en sårende måte på skolen fordelt på klassetrinn og kjønn. (Alle klassetrinn, 2016, prosent).	10
Figur 2.4	Andel som oppgir at de ble holdt utenfor og baksnakket på skolen fordelt på klassetrinn og kjønn. (Alle klassetrinn, 2016, prosent).	11
Figur 2.5	Andel som oppgir at de ble slått, dyttet eller holdt fast på skolen fordelt på klassetrinn og kjønn. (Alle klassetrinn, 2016, prosent).	12
Figur 2.6	Andel som oppgir at de har mobbet andre elever to til tre ganger i måneden eller mer fordelt på klassetrinn og kjønn. (Alle klassetrinn, 2016, prosent).	15
Figur 3.1	Andel som oppgir at de er digitalt mobbet to til tre ganger i måneden eller mer fordelt på klassetrinn og kjønn. (Alle klassetrinn, 2016, prosent)	18
Figur 3.2	Andel som oppgir at de mobbes digitalt ved å bli kalt stygge ting og ertet fordelt på klassetrinn og kjønn. (Alle klassetrinn, 2016, prosent).	19
Figur 3.3	Andel som oppgir at de mobbes digitalt ved å bli holdt utenfor og baksnakket fordelt på klassetrinn og kjønn. (Alle klassetrinn, 2016, prosent).	20
Figur 3.4	Andel som oppgir at de mobbes digitalt ved at noen spredte ting på nettet som såret, fordelt på klassetrinn og kjønn. (Alle klassetrinn, 2016, prosent).	21
Figur 3.5	Andel som oppgir at de er digitalt mobbet to til tre ganger i måneden eller mer fordelt på klassetrinn og kjønn. (Alle klassetrinn, 2016, prosent).	23
Figur 4.1	Andel som oppgir at de er mobbet to til tre ganger i måneden eller mer av voksne på skolen fordelt på klassetrinn og kjønn. (Alle klassetrinn, 2016, prosent).	26
Figur 4.2	Andel som oppgir at den voksne sa sårende ord fordelt på klassetrinn og kjønn. (Alle klassetrinn, 2016, prosent).	27
Figur 4.3	Andel som oppgir at den voksne lo av dem på en sårende måte fordelt på klassetrinn og kjønn. (Alle klassetrinn, 2016, prosent).	28
Figur 4.4	Andel som oppgir at den voksne fikk andre elever til å le av dem fordelt på klassetrinn og kjønn. (Alle klassetrinn, 2016, prosent).	29
Figur 4.5	Andel som oppgir at den voksne fikk en til å føle seg utenfor fordelt på klassetrinn og kjønn. (Alle klassetrinn, 2016, prosent).	30



Figur 6.1 Spørsmål om arbeidsro i klasserommet fordelt på klassetrinn  
(Alle klassetrinn, 2013 -2016, gj. snitt, 1:Svært ofte eller  
alltid – 5:Aldri)

## TABELLER

Tabell		side
Tabell 1.1	Antall elever som har deltatt i Elevundersøkelsen 2016 fordelt på klassetrinn	1
Tabell 2.1	Useriøse svar. Andel mobbet flere ganger i uka av alle grupper. (Alle klassetrinn, 2012-2016, prosent).	5
Tabell 2.2	Svarfordeling for om en er blitt mobbet. (Alle klassetrinn, 2007-2016, prosent).	7
Tabell 2.3	Andelen av de som er mobbet og andelen av samtlige elever som har oppgitt at de er mobbet på ulike måter. (Alle klassetrinn, 2016, prosent).	9
Tabell 2.4	Svarfordeling for hvem som gjorde det, hvor det skjedde og om skolen har gjort noe som hjalp. (Alle klassetrinn, 2016, prosent).	13
Tabell 2.5	Svarfordeling for om en er blitt mobbet digitalt. (Alle klassetrinn, 2016, prosent).	14
Tabell 2.6	Andel som selv vært med på å mobbe på ulike måter fordelt på kjønn. (Alle klassetrinn, 2016, prosent).	15
Tabell 2.7	Andel som selv vært med på å mobbe på ulike måter fordelt på klassetrinn. (Alle klassetrinn, 2016, prosent).	16
Tabell 3.1	Svarfordeling for om en er blitt mobbet digitalt. (Alle klassetrinn, 2016, prosent).	17
Tabell 3.2	Andelen av de som er mobbet digitalt og andelen av samtlige elever som har oppgitt at de er mobbet digitalt på ulike måter. (Alle klassetrinn, 2016, prosent).	18
Tabell 3.3	Svarfordeling for hvem som gjorde det, samt andel som er mobbet digitalt av medelever og av andre som ikke går på skolen. (Alle klassetrinn, 2016, prosent).	21
Tabell 3.4	Svarfordeling for om en er blitt mobbet digitalt. (Alle klassetrinn, 2016, prosent).	22
Tabell 3.5	Andel som selv vært med på å mobbe digitalt på ulike måter fordelt på kjønn. (Alle klassetrinn, 2016, prosent).	23
Tabell 3.6	Andel som selv vært med på å mobbe digitalt på ulike måter fordelt på klassetrinn. (Alle klassetrinn, 2016, prosent).	24
Tabell 3.7	Svarfordeling for hvem en har mobbet digitalt. (Alle klassetrinn, 2016, prosent).	24
Tabell 4.1	Svarfordeling for om en er blitt mobbet av voksne (Alle klassetrinn, 2016, prosent).	25
Tabell 4.2	Andelen av de som er mobbet av voksne og andelen av samtlige elever som har oppgitt at de er mobbet på ulike måter. (Alle klassetrinn, 2016, prosent).	26
Tabell 5.1	Andelen av de som er mobbet på skolen av medelever, digitalt mobbet av noen på skolen eller mobbet av voksne på skolen av samtlige elever og elever som har oppgitt at de er mobbet en eller flere av disse. (Alle klassetrinn, 2016, prosent, sortert etter hva som forekommer oftest).	31

Tabell 6.1	Svarfordeling for påstanden om at det er god arbeidsro i timene. (Alle klassetrinn, 2010-2016, prosent, gj.snitt, standardavvik, Cohen's d).	33
Tabell 6.2	Gjennomsnittsverdier fordelt på kjønn for spørsmål og påstander om uro i klasserommet. (Alle klassetrinn, 2016, gj.snitt, standardavvik, Cohen's d).	34



## SAMMENDRAG

Denne rapporten er en gjennomgang av resultatene fra Elevundersøkelsen 2016 som omhandler mobbing og arbeidsro i skolen. Undersøkelsen omhandler elevenes vurderinger av disse områdene høsten 2016. I tillegg ser vi på hvordan elevvurderingene, relatert til mobbing og arbeidsro har utviklet seg over tid. Derfor vil resultatene sees i sammenheng med tidligere års elevundersøkelser og analyseres i forhold til disse. Dette er elevundersøkelser fra 2007 til 2015.

Både definisjonen av mobbing og spørsmålet om mobbing er endret siden Elevundersøkelsen 2015. Endringen i definisjonen har hovedsakelig bestått i å forenkle språket, men meningsinnholdet er det samme. Når det gjelder spørsmålet om mobbing er det i 2016 spesifisert om en er mobbet av andre elever, hvor det tidligere år ikke er spesifisert hvem som mobber. Elever som oppgir at de er mobbet får oppfølgingsspørsmål om på hvilke måter de er mobbet, hvem som mobbet, hvor skjedde mobbingen og om skolen gjorde noe for å hjelpe. I Elevundersøkelsen 2016 er det lagt til spørsmål 1) om en selv har vært med å mobbe andre, 2) om en har blitt mobbet digitalt (mobil, Ipad, PC), 3) om de selv har vært med på å mobbe digitalt og 4) om de er blitt mobbet av voksne på skolen.

En annen endring fra Elevundersøkelsen 2015 er at spørsmål om krenkelser er tatt bort. Spørsmål om krenkelser var plassert like i forkant av spørsmålet om mobbing og det er diskutert i tidligere års rapporteringer og i en analyse av i hvilken grad nedgangen i mobbing etter revisjonen skyldes metodiske effekter på grunn av spørsmålplasseringen av krenkelsesspørsmålene eller om det er en faktisk nedgang (se Wendelborg 2015). Når det i år er fjernet spørsmål om krenkelser, er det tatt bort en kilde som kan ha «forurenset» svarene om mobbing. I år kommer mobbespørsmålet først, før en spør om på hvilke måter en er mobbet. Imidlertid er definisjonen på mobbing endret og det er spesifisert at en spør om en er mobbet av andre elever på skolen, hvor det tidligere ikke var en slik spesifisering. Dette kan ha innvirkning på andelen som oppgir at de er mobbet, sammenlignet med tidligere års undersøkelser.

Forekomsten av de som opplever seg mobbet to til tre ganger i måneden eller mer, varierer mellom 6,8 (i 2012) og 7,5 prosent (i 2008 og 2011), mens det i 2013 er bare 4,3 prosent som opplever at de er mobbet to til tre ganger i måneden eller mer. I 2014 og 2015 er mobbeandelen ytterligere redusert til henholdsvis 3,9 og 3,7 prosent. I 2016 er det igjen en økning til 4,6 prosent. Reduksjonen i andelen som oppgir at de er mobbet fra 2012 til 2013 sammenfaller med revisjonen av Elevundersøkelsen hvor spørsmålene om krenkelser ble innført. Resultatene viser en mulig tendens til nedgang i forekomst av mobbing fra 2011 til 2012, som fortsetter fra 2013 til 2015, uavhengig av hvilket faktisk nivå mobbingen ligger på. At andelen mobbete elever er 4,6 prosent og ikke høyere etter at krenkelsesspørsmålene er tatt bort kan gi hold for en argumentasjon om at det har vært en nedgang i andelen som er mobbet de siste

årene. Imidlertid viser resultater fra Ungdata-undersøkelsen ikke en slik nedgang i mobbing (Bakken 2016).

Når det gjelder kjønns og aldersfordeling av mobbing viser resultatene fra Elevundersøkelsen 2016 at andelen som opplever at de blir mobbet avtar med alder/klassestrinn. Men for 9.- og 10. trinn øker andelen som opplever seg mobbet. Det er små kjønnsforskjeller i svarfordelingen på spørsmålet om mobbing. Resultatene indikerer imidlertid at det er en tendens til at gutter og jenter opplever ulike måter å bli mobbet på. Jenter opplever mer indirekte mobbing ved å bli holdt utenfor og baksnakket på skolen, mens gutter opplever mer direkte fysisk mobbing som å bli slått dyttet eller holdt fast.

Det er 0,8 prosent av elevene som oppgir at de selv har vært med på å mobbe andre. Andelen som oppgir at de mobber øker i ungdomstrinnet og holder seg relativt stabil ut videregående skole. Videre viser resultatene at det er en større andel gutter som mobber. I Elevundersøkelsen 2016 er det rundt 37 prosent av mobberne som også er ofre. Det vil si at 0,3 prosent av alle elever i elevundersøkelsen er både mobbere og mobbeofre. 0,5 prosent er kun mobbere og 4,1 prosent er kun mobbeoffer.

Det er 1,9 prosent av elevene i Elevundersøkelsen 2016 som har rapportert at de er mobbet digitalt. Halvparten av de som er mobbet digitalt også er utsatt for tradisjonell mobbing. Det er 1,0 prosent av elevene som kun er digitalt mobbet, 3,5 prosent er kun utsatt for tradisjonell mobbing, mens 1 prosent er både mobbet tradisjonelt og digitalt. Det er ingen klar reduksjon i andel elever som er mobbet digitalt med alder/årstrinn i motsetning hva tilfellet er når det gjelder tradisjonell mobbing. Det er en større andel jenter enn gutter som oppgir at de er digitalt mobbet på ungdomstrinnet. For de øvrige trinnene er det små kjønnsforskjeller. Det er 0,4 prosent av elevene som oppgir at de selv har mobbet andre digitalt.

Det er 1,8 prosent av elevene i Elevundersøkelsen 2016 som oppgir at de er mobbet av voksne på skolen de siste månedene. 25 prosent av de som er mobbet av voksne oppgir også at de er mobbet av elever. Det vil si at det er 1,3 prosent av elevene som kun er mobbet av voksne på skolen, 0,5 prosent av elevene er både mobbet av medelever og av voksne på skolen, mens 3,9 prosent er bare mobbet av medelever og ikke av voksne på skolen. Imotsetning til å bli mobbet av andre elever så øker andelen som er mobbet av voksne på skolen fram til 10.trinn, deretter er det en reduksjon. Jevnt over oppgir gutter mer enn jenter at de er mobbet av voksne på skolen.

I Elevundersøkelsen 2016 er det 6,3 prosent av elevene som oppgir at de i en eller annen kombinasjon er mobbet av medelever, digitalt mobbet av noen på skolen eller mobbet av voksne på skolen. Det er flest som kun er mobbet av medelever (3,6 prosent), mens 1,3 prosent er kun mobbet av voksne på skolen. 0,4 prosent er kun mobbet digitalt av elever på skolen. Mellom 0,2 prosent og 0,5 prosent oppgir at de er mobbet av en eller annen kombinasjon av disse. Det er altså 1,7 prosent flere elever som oppgir at de er på en eller annen måte mobbet på skolen enn det er elever som er

mobbet av medelever på tradisjonell måte. Dette viser at hvordan en definerer mobbing gir ulik forekomst.

Når det gjelder spørsmål om god arbeidsro viser resultatene i Elevundersøkelsen 2016 at elevene svarer nærmest identisk med hvordan de svarte i 2014 og 2015. Når vi sammenligner med hvordan resultater var i 2013 ser vi imidlertid en klar tendens til at elevene i Elevundersøkelsen 2016 (samt i 2014 og 2015) svarer mer positivt. Deler av endringen kan skyldes at svarkategoriene ble presentert i motsatt rekkefølge i 2014 og i senere undersøkelser. Det kan derfor ikke konkluderes med at forbedringen bare skyldes bedre arbeidsro i timene. Imidlertid finner en i PISA undersøkelsen en nedgang i andelen elever som rapporterer om bråk og uro fra 2012 til 2015 (Kjærnsli og Rohatgi 2016), noe som samsvarer med tallene i Elevundersøkelsen.





# 1. Introduksjon

Alle elever i grunnskoler og videregående opplæring har i følge § 9a i opplæringslova “rett til eit godt fysisk og psykososialt miljø som fremjar helse, trivsel og læring”. Med denne paragrafen skal elever og foreldre ha fått større brukermedvirkning og bedre klagerett, samtidig som skolen har fått tydeligere plikter, særlig når det gjelder det psykososiale miljøet. Elevundersøkelsen er et viktig verktøy for videreutvikling og kvalitetssikring av læringsmiljøet til elever i grunnskolen og videregående opplæring.

Elevundersøkelsen er en nettbasert spørreundersøkelse hvor elever fra 5. trinn opp til videregående opplæring skal få si sin mening om forhold som er viktige for å lære og trives på skolen. Det er obligatorisk å gjennomføre Elevundersøkelsen for 7. og 10. trinn, samt for VG1, mens det er frivillig å delta for øvrige trinn. Det er Utdanningsdirektoratet som er ansvarlig for gjennomførelsen og utformingen av Elevundersøkelsen, mens NTNU Samfunnsforskning er ansvarlig for analyser og rapportering. Denne rapporten viser resultatene som vedrører mobbing og arbeidsro fra Elevundersøkelsen skoleåret 2016/17. I teksten vil vi omtale dette som Elevundersøkelsen 2016.

*Tabell 1.1 Antall elever som har deltatt i Elevundersøkelsen 2016 fordelt på klassetrinn*

Klassetrinn	Antall	Prosent	Prosent av alle på trinnet 2016	Prosent av alle på trinnet 2015
5. trinn	38532	8,9	60,9	58,8
6. trinn	42392	9,8	68,5	67,4
7. trinn	56749	13,1	91,3	90,6
8. trinn	45280	10,5	73,5	71,4
9. trinn	43904	10,2	72,2	71,3
10. trinn	53968	12,5	86,7	86,0
VG1	63168	14,6	84,1	80,6
VG2	51262	11,9	79,1	72,2
VG3	36523	8,5	72,8	60,6
Total	431778	100,0	76,8	73,6

*Prosent av alle på trinnet er regnet ut fra antall elever registrert på klassetrinnet i Grunnskolens Informasjonssystem (GSI) skoleåret 2016/17, mens det for Videregående opplæring (VGO) er beregnet ut fra samlet antall elever i VGO registrert i Skoleporten, skoleåret 2015/16.*

Tabell 1.1 viser at det er 431778 elever som har deltatt i Elevundersøkelsen 2016. Dette er det største antallet som noensinne har besvart Elevundersøkelsen og det har vært en økning hvert år de siste årene. Det er nærmere 16000 flere elever enn i 2015 og 26000 flere enn i 2014. Totalt sett er det 76,8 prosent av samtlige elever fra 5. trinn til VG3 som har deltatt. I fjorårets Elevundersøkelse var andelen 73,6. Prosentandelene viser at det er flest deltakere fra de klassetrinnene hvor Elevundersøkelsen er obligatorisk. Det vil si 7. og 10. trinn, samt VG1. For grunnskoletrinnene er det regnet ut prosentandel av alle elever på trinnene. Disse tallene er beregnet ut fra tall fra Grunnskolens informasjonssystem for skoleåret

2016/17. Vi ser at for 7. og 10. trinn er det henholdsvis 91,3 og 86,7 prosent av samtlige elever som har svart på undersøkelsen. For de trinnene på grunnskolenivå hvor Elevundersøkelsen er frivillig er det rundt 61 til 72 prosent av elevene som har deltatt. På videregående nivå er det 84,1 prosent av elevene på VG1 som har svart, mens det er om lag 79 prosent av elevene på VG2 og 73 prosent av elevene på VG3 som har besvart Elevundersøkelsen 2016. Tabell 1.1 viser at det er en økning i andel som har deltatt i Elevundersøkelsen i samtlige trinn og økningen er særlig markant i VG2 og VG3.

Når det gjelder antall elever som ikke har svart på spørsmålene som denne rapporten omhandler, er det 1,1 til 1,5 prosent som ikke har svart på de ulike mobbspørsmålene, mens det er 0,4 prosent som ikke har svart på spørsmålet om det god arbeidsro.

## **1.1 Om innholdet i rapporten**

Denne rapporten omhandler elevens opplevelse av ulike former for mobbing, samt arbeidsro i den norske skolen. Dataene er hentet fra årets Elevundersøkelse som har vært gjennomført i perioden fra 1. oktober 2016 til 6. januar 2017. Undersøkelsen omhandler elevenes vurderinger av disse områdene høsten 2016. I tillegg ser vi på hvordan elevvurderingene, relatert til mobbing og arbeidsro har utviklet seg over tid. Derfor vil resultatene sees i sammenheng med tidligere års elevundersøkelser og analyseres i forhold til disse. Dette er elevundersøkelser fra 2007 til 2015. Elevundersøkelser som ble foretatt før 2007 hadde andre spørsmål og spørsmålsformuleringer og er derfor ikke direkte sammenlignbare med data fra årets Elevundersøkelse. I årets undersøkelse er det gjort en endring i mobbspørsmålet, i tillegg til at det er kommet inn flere spørsmål som omhandler mobbing.

## 2. Mobbing av medelever – utvikling fra 2007 til 2016

De fleste definisjoner av begrepet mobbing betoner at en person over tid utsettes for negative handlinger fra én eller flere personer, og at styrkeforholdet mellom mobber og mobbeoffer er ujevnt, som for eksempel fysisk eller psykisk styrke (Farrington 1993). Roland (1999) benytter sågar ordet vold i definisjonen av mobbing. Olweus (1992:17) har utviklet en av de desidert mest anvendte definisjoner av begrepet mobbing: «En person er mobbet eller plaget når han eller hun, gjentatte ganger og over en viss tid, blir utsatt for negative handlinger fra en eller flere andre personer». Han presiserer negative handlinger til å være: «... when someone intentionally inflicts injury or discomfort upon another ... Negative action can be carried out by physical contact, by words, or in others ways, such as making faces or mean gestures, and intentional exclusion from a group» (Olweus 1996:265).

I Elevundersøkelsen 2016 er begrepet mobbing tillagt følgende betydning:

*Med mobbing mener vi gjentatte negative handlinger fra en eller flere sammen, mot en elev som kan ha vanskelig for å forsvare seg. Mobbing kan være å kalle en annen stygge ting og erte, holde en annen utenfor, baksnakke eller slå, dytte eller holde fast.*

I spørreskjemaet ble først elevene forklart hva mobbing er (jfr. definisjonen) og deretter fikk de følgende spørsmålsformulering: *Er du blitt mobbet av andre elever på skolen de siste månedene?* Svaralternativer: Ikke i det hele tatt – En sjelden gang - 2 eller 3 ganger i måneden - Omtrent 1 gang i uken – Flere ganger i uken.

Både definisjonen og spørsmålet er endret siden Elevundersøkelsen 2015. Den tidligere definisjonen var som følger: *Med mobbing mener vi gjentatt negativ eller "ondsinnnet" atferd fra en eller flere rettet mot en elev som har vanskelig for å forsvare seg. Gjentatt erting på en ubehagelig og sårende måte er også mobbing.* Endringen i definisjonen har hovedsakelig bestått i å forenkle språket, men meningsinnholdet er det samme.

Som nevnt er også spørsmålsformuleringen endret siden Elevundersøkelsen 2015. Da spurte en *Er du blitt mobbet på skolen de siste månedene?* Forskjellen er at en i år har spesifisert om en er mobbet av andre elever, hvor det tidligere år ikke er spesifisert hvem som mobber. Svarkategoriene er derimot lik. I år er det også lagt til følgende spørsmål *Har du selv vært med på å mobbe en eller flere elever på skolen de siste månedene?*

Disse to spørsmålene om mobbing med tilhørende svaralternativer og vesentlige deler av definisjonen av mobbing er hentet fra Olweus' spørreskjema om mobbing (Olweus, 1996b) eller bygger på andre arbeider av Olweus (Olweus, 1992, 1993,1999). Denne definisjonen har spilt en viktig rolle for utviklingen av hele forsknings- og tiltaksfeltet mobbing. Spørsmålene er også godt utprøvd i ulike undersøkelser og validert. Blant annet er det dokumentert god såkalt konstruktvaliditet ved at disse spørsmålene

korrelerer med variabler som de på teoretisk grunnlag kan forventes korrelere (Solberg & Olweus, 2003). Videre er det funnet en betydelig korrelasjon mellom skårene på disse spørsmålene og separate kameratvurderinger av mobbing ( $r=.40$ , såkalt samtidig validitet; Olweus, 2013, side 762).

Olweus (1991, 2002) definerer mobbing som at de definerte handlinger skal ha et omfang på minimum to til tre ganger i måneden («av og til» benyttet som ordlyd i 1983), mens Roland (2003) mener kun elever som oppgir at de mobbes én eller flere ganger i uken kan sies å være mobbet. I denne rapporten definerer vi at en elev er mobbet dersom de oppgir at de har blitt mobbet to til tre ganger i måneden eller mer.

De elevene som oppgir at de er mobbet har først fått tre oppfølgingsspørsmål. Disse omhandler på hvilke måter de er mobbet. Spørsmålene er som følger 1) Jeg ble kalt stygge ting og ertet på en sårende måte på skolen, 2) Jeg ble holdt utenfor og baksnakket på skolen, 3) Jeg ble slått, dyttet eller holdt fast på skolen. Videre har de blitt spurt om hvem som mobbet, hvor skjedde mobbingen og om skolen gjorde noe for å hjelpe. Elever som oppgir at de er med på å mobbe har fått oppfølgingsspørsmål om de har mobbet på de tre ulike måtene som er vist over.

Et annet nytt spørsmål i årets undersøkelse er at det er lagt til spørsmål om en har blitt mobbet digitalt (mobil, Ipad, PC) og om de selv har vært med på å mobbe digitalt. De som har svart bekreftende på at de har blitt eller vært med på slik mobbing to til tre ganger i måneden eller mer har fått oppfølgingsspørsmål om på hvilken måte de er/har mobbet: Jeg ble/har kalt (andre) stygge ting og ertet, Jeg ble/ har holdt (andre) utenfor og baksnakket, Noen spredte/Jeg har spredt ting på nettet som såret. Både de som er mobbet digitalt og de som mobber digitalt har fått spørsmål om henholdsvis hvem som mobber eller hvem de mobber.

Elevene er også spurt om de er blitt mobbet av voksne på skolen de siste månedene. De som svarer at de er blitt det to til tre ganger i måneden eller mer har fått følgende oppfølgingsspørsmål om på hvilke måter de har blitt mobbet av voksne: Alternativene er 1) Den voksne sa sårende ord til meg, 2) Den voksne lo av meg på en sårende måte, 3) Den voksne fikk andre elever til å le av meg, 4) Den voksne fikk meg til å føle meg utenfor

Vi har valgt å ekskludere noen besvarelser fra undersøkelsen. Tidligere år har ekskluderingskriteriet vært at elever som har oppgitt at de blir mobbet flere ganger i uken av både elever i klassen, andre elever på skolen, en eller flere lærere og andre voksne på skolen blitt definert som useriøse svar. I Elevundersøkelsen 2012 gjaldt dette rundt 2900 elever hvor 2000 av dem var gutter. Etter 2013 ser vi derimot at det er langt færre som oppgir at de har blitt mobbet av alle grupper flere ganger i uka. I 2015 var det 1232 av 414455 elever, 0,3 prosent, som oppgir dette. Av de 1232 elevene var nærmere 900 gutter, det vil si at av de som svarer useriøst på mobbespørsmålet er nærmere  $\frac{3}{4}$  gutter. I årets undersøkelse er ekskluderingskriteriet elever som har svart at de flere ganger i uken er mobbet, mobber andre, er mobbet digitalt, mobber andre digitalt og er mobbet av voksne. I år er det 0,1 prosent som blir

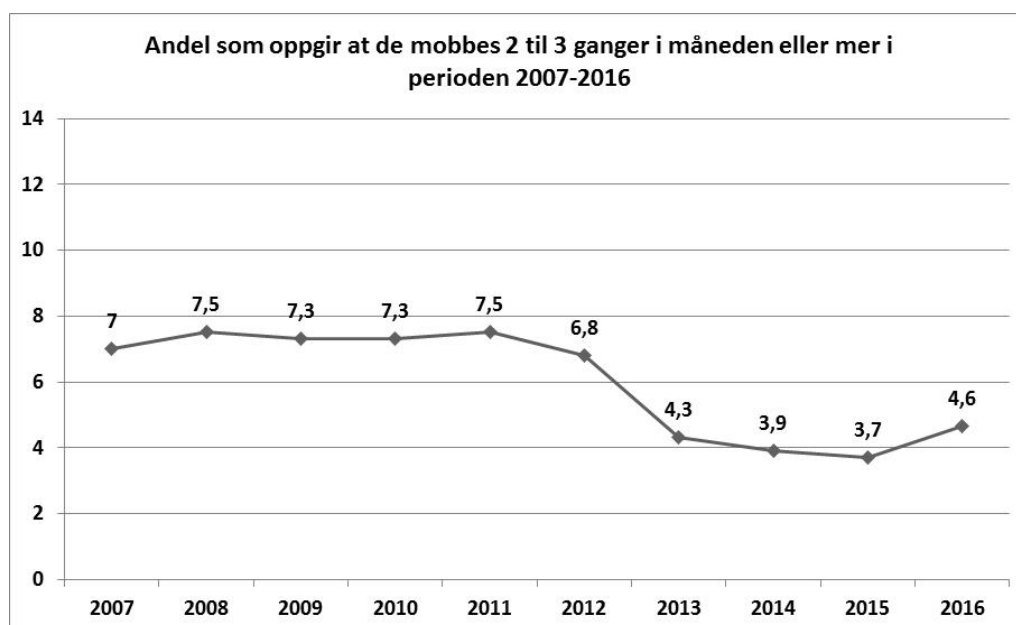
definert å ha useriøse svar på mobbespørsmålet. Det vil si 623 elever hvor 70 prosent av dem er gutter.

*Tabell 2.1 Useriøse svar. Andel mobbet flere ganger i uka av alle grupper. (Alle klassetrinn, 2012-2016, prosent).*

Useriøse svar. Andel mobbet flere ganger i uka av alle grupper	5. trinn	6. trinn	7. trinn	8. trinn	9. trinn	10. trinn	VG1	VG2	VG3	Total
2012	0,2	0,2	0,3	0,9	1,6	1,6	0,8	0,8	0,5	0,8
2013	0,1	0,1	0,1	0,3	0,7	0,7	0,3	0,3	0,2	0,3
2014	0,1	0,1	0,1	0,2	0,6	0,8	0,3	0,4	0,2	0,3
2015	0,1	0,1	0,1	0,2	0,5	0,7	0,4	0,3	0,2	0,3
2016	0,0	0,0	0,0	0,1	0,3	0,4	0,2	0,2	0,1	0,1

Tabell 2.1 viser at det er særlig elever i 9. og 10 trinn som oppgir at de blir mobbet flere ganger i uka av samtlige grupper (før 2016) eller oppgir at de flere ganger i uka oppgir at de både mobber og blir mobbet, mobber digitalt og blir mobbet digitalt og blir mobbet av voksne (2016). Imidlertid viser tabell 2.1 at det er betydelig færre etter 2013 enn i 2012 og i 2016 er andelen ytterligere redusert. Ved å ekskludere disse fra undersøkelsen risikerer vi å fjerne noen seriøse besvarelser, men dette veies opp ved at vi etter all sannsynlighet fjerner et betydelig antall useriøse besvarelser. Resultatet vil da gi et bedre bilde av mobbing i norske skoler og særlig for gutter på 9. og 10. trinn.

Vi skal først se på utviklingen fra 2007 til 2016 for andel elever som oppgir at de mobbes to til tre ganger i måneden eller mer.



Figur 2.1 Andel elever som oppgir at de mobbes to til tre ganger i måneden eller mer i perioden 2007 til 2016. (Alle klassetrinn, prosent).

Figur 2.1 viser at forekomsten av elever som opplever seg mobbet er stabil fra 2007 til 2011, det er en viss nedgang i 2012, mens det skjer en betydelig reduksjon i 2013. Forekomsten av de som opplever seg mobbet to til tre ganger i måneden eller mer, varierer mellom 6,8 (i 2012) og 7,5 prosent (i 2008 og 2011), mens det i 2013 er bare 4,3 prosent som opplever at de er mobbet to til tre ganger i måneden eller mer. I 2014 og 2015 er mobbeandelen ytterligere redusert til henholdsvis 3,9 og 3,7 prosent. I 2016 er det igjen en økning til 4,6 prosent. Reduksjonen i andelen som oppgir at de er mobbet fra 2012 til 2013 sammenfaller med revisjonen av Elevundersøkelsen hvor nye spørsmål om ulike former for krenkelser ble inkludert i undersøkelsen. Disse spørsmålene ble plassert like i forkant av spørsmålet om mobbing og det er diskutert i tidligere års rapporteringer og i en analyse av i hvilken grad nedgangen i mobbing etter revisjonen skyldes metodiske effekter eller om det er en faktisk nedgang (se Wendelborg 2015). Konklusjonen er ikke entydig, men det ser ut som om at nedgangen kan skyldes delvis at de nye spørsmålene om krenkelser er plassert rett før spørsmålet om mobbing, samt at undersøkelsen er flyttet fra våren til høsten. Dessuten kan nedgangen skyldes en reell reduksjon i mobbing.

Når det i år er fjernet spørsmål om krenkelser, er det tatt bort en kilde som kan ha «forurenset» svarene om mobbing. I år kommer mobbespørsmålet først, før en spør om på hvilke måter en er mobbet. Imidlertid er definisjonen på mobbing endret og det er spesifisert at en spør om en er mobbet av andre elever på skolen, hvor det tidligere ikke var en slik spesifisering. Dette kan ha innvirkning på andelen som oppgir at de er mobbet, sammenlignet med tidligere års undersøkelser. Samtidig kan det være en indikasjon på at andelen mobbete er på vei ned. I figur 2.1 ser vi muligens spor av en nedgang fra 2011 til 2012, som fortsetter fra 2013 til 2015, uavhengig av hvilket faktisk nivå mobbingen ligger på. At andelen mobbete elever er 4,6 prosent og ikke

høyere etter at krenkelsesspørsmålene er tatt bort kan gi hold for en argumentasjon om at det har vært en nedgang i andelen som er mobbet de siste årene. Imidlertid viser resultater fra Ungdataundersøkelsen ikke en slik nedgang i mobbing (Bakken 2016).

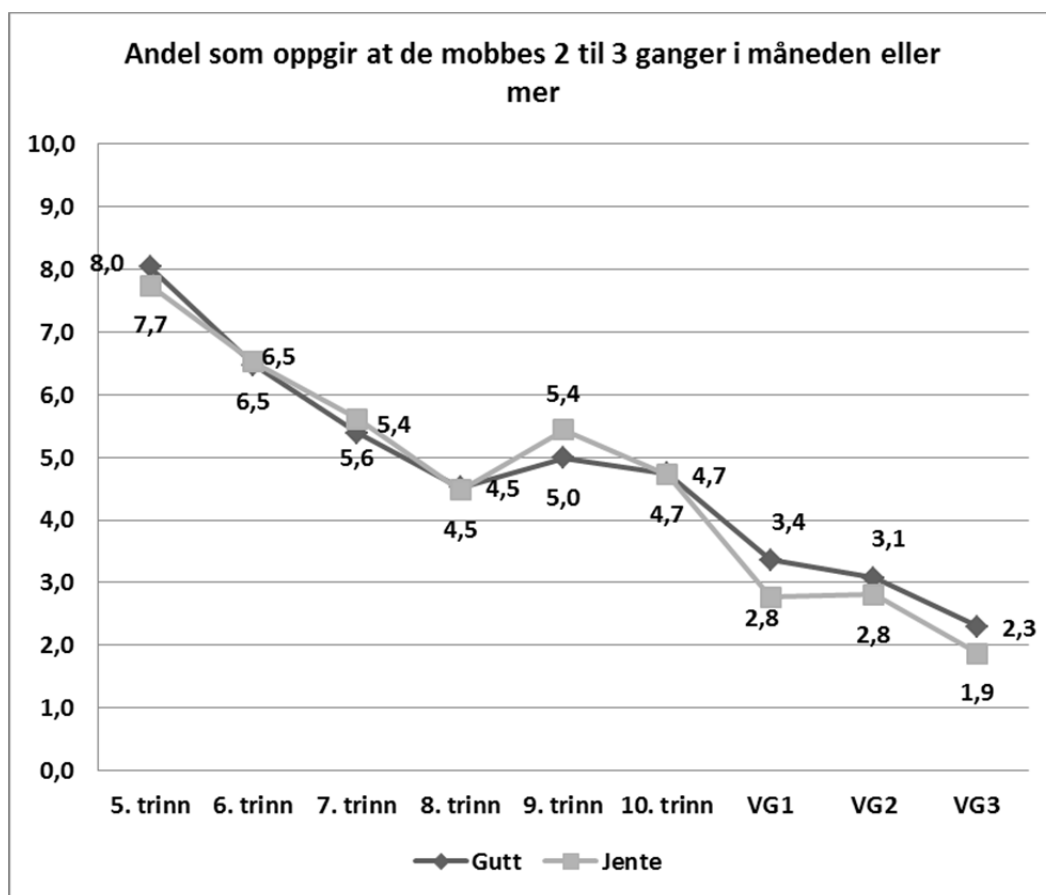
Tabell 2.2 Svarfordeling for om en er blitt mobbet. (Alle klassetrinn, 2007-2016, prosent).

Er du blitt mobbet på skolen de siste månedene?	2007	2008	2009	2010	2011	2012	2013	2014	2015	2016
Flere ganger i uken	2,3	2,4	2,3	2,2	2,2	1,9	1,3	1,1	1,1	1,4
Omtrent 1 gang i uken	1,8	1,9	1,8	1,8	1,9	1,7	1,1	1,0	0,9	1,2
2 eller 3 ganger i måneden	2,9	3,2	3,2	3,3	3,4	3,2	1,9	1,8	1,7	2,0
En sjelden gang	15,2	15,3	15,1	15,1	14,9	14,2	10,3	9,5	9,2	12,7
Ikke i det hele tatt	77,9	77,3	77,5	77,4	77,6	79,0	85,5	86,7	87,2	82,6
Total	100	100	100	100	100	100	100	100	100	100

Tabell 2.2 viser svarfordelingen på spørsmålet om en er blitt mobbet og er dermed mer detaljert enn hva som framkommer i figur 2.1. Dersom vi ser på de som opplever mobbing ukentlig eller mer, varierer forekomsten fra 3,6 (i 2012) til 4,3 prosent (i 2008) i perioden 2007-2012, mens det er 2,4 prosent i 2013 og henholdsvis 2,1 og 2,0 i 2014 og 2015. I 2016 er denne andelen 2,6 prosent. Tabell 2.2 understøtter utviklingen vi ser i figur 2.1. Rundt 83 prosent av elevene oppgir at de ikke i det hele tatt er blitt mobbet i 2016, mens den tilsvarende prosentandelen var 79,0 i 2012, rett før revisjonen.

## 2.1 Kjønn- og aldersforskjeller i mobbing i 2016

Forskning på mobbing har vist at forekomsten av mobbing reduseres med alder og at gutter mobbes mer enn jenter (se eksempelvis Solberg og Olweus 2003; Olweus 2010). Dette finner vi også i Elevundersøkelsen fram til 2012, men dette endret seg etter revisjonen i 2013 ved at kjønnsforskjellene minsket og at det kom en økning i andel elever som opplevde seg mobbet i 9. og 10. trinn. Figur 2.2 viser resultatene fra Elevundersøkelsen 2016 og gjenspeiler mønsteret i resultatene fra 2013 til 2015, men andelen er jevnt over høyere i 2016.



Figur 2.2 Andel som oppgir at de er mobbet to til tre ganger i måneden eller mer fordelt på klassetrinn og kjønn. (Alle klassetrinn, 2016, prosent).

Figur 2.2 viser at andelen som opplever at de blir mobbet avtar med alder/klassetrinn. Men for 9.- og 10. trinn ser vi at andelen som opplever seg mobbet øker. Videre viser figuren at det små kjønnsforskjeller. Dette samsvarer med resultatene fra etter revisjonen i 2013, men skiller seg fra resultater fra Elevundersøkelsen før 2013 hvor mobbeandelen hos gutter har ligget høyere enn for jenter på alle trinn. Imidlertid har denne kjønnsforskjellene vært svak (Wendelborg 2012).

Det er et relativt konsistent funn i forskning om mobbing at gutter både mobber og mobbes i mer omfattende grad enn det som gjøres av og overfor jenter. Det kan skyldes sterkt fokus på fysisk aggressivitet når man tenker på eller snakker om mobbing. Gutter er mer fysisk, åpent aggressive enn jenter og uttrykker mer sinne både verbalt, via ansiktsuttrykk og andre nonverbale uttrykksformer, i tillegg til at de er mer intense i sitt uttrykk av sinne enn jenter (Crick og Zahn-Waxler 2003, Espelage mfl. 2000, Hubbard 2001, Pellegrini og Long 2002). Imidlertid kan en del av mobbing også forekomme mer fordekt og indirekte gjennom utfrysning og baksnakking - også via sosiale medier. Det er mulig at elever i større grad inkluderte slike indirekte former for mobbing de senere år enn før, og dette kan være med på å forklare reduksjonen av kjønnsforskjeller. En tradisjonell oppfatning er at gutter har en tendens til å være mer involvert i direkte krenkelser, mens jenter er mer involvert i indirekte krenkelser (Frånberg 2013). En stor metastudie fra 2008 (Card mfl. 2008) viser likevel at gutter



oftere tyr til fysiske krenkelser, men er involvert i like mye indirekte krenkelser som jenter. Vi skal nå se nærmere på ulike typer av mobbing.

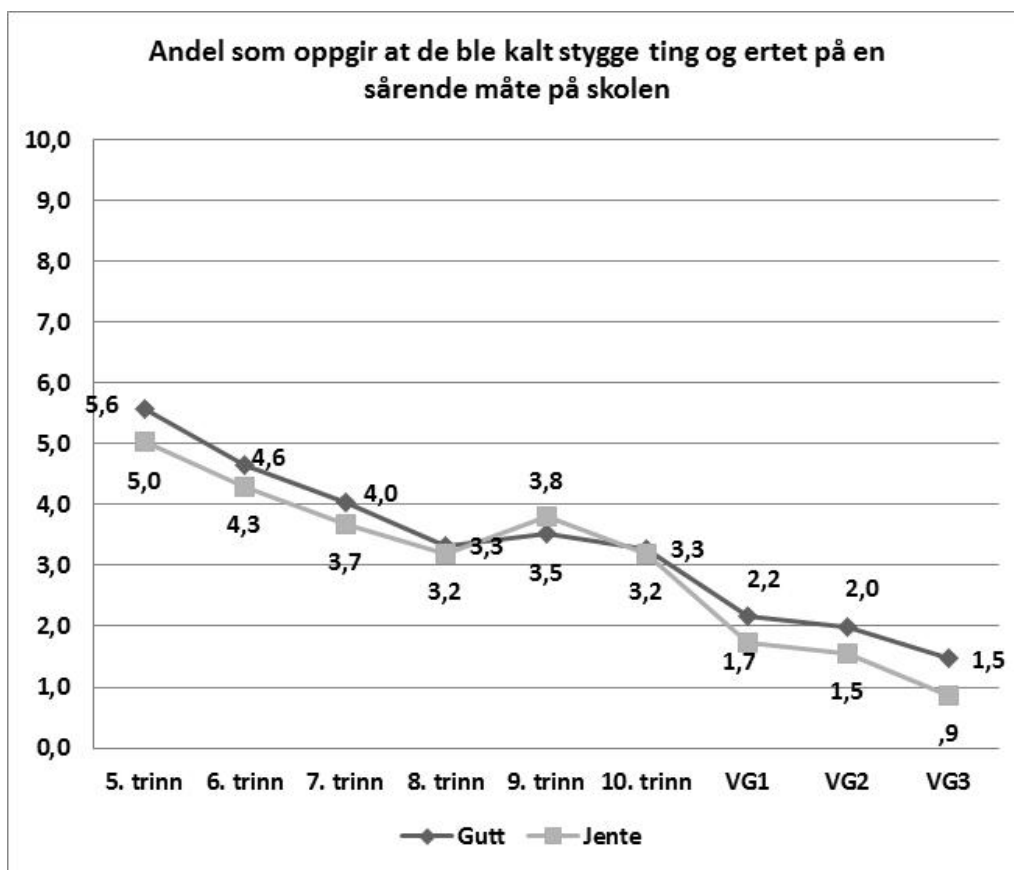
## 2.2 Ulike typer mobbing

I Elevundersøkelsen blir elevene som oppgir at de er mobbet to til tre ganger i måneden eller mer gitt oppfølgingsspørsmål om hvilke måter de er mobbet. Spørsmålene omhandler om en har blitt kalt stygge ting og ertet, om en har blitt holdt utenfor og baksnakket, og om en har blitt slått, dyttet eller holdt fast. Disse tre typene mobbing omfatter både direkte og indirekte former for mobbing. Direkte mobbing omfatter for eksempel trusler og vold, mens indirekte mobbing omfatter ryktespredning og isolering.

*Tabell 2.3 Andelen av de som er mobbet og andelen av samtlige elever som har oppgitt at de er mobbet på ulike måter. (Alle klassetrinn, 2016, prosent).*

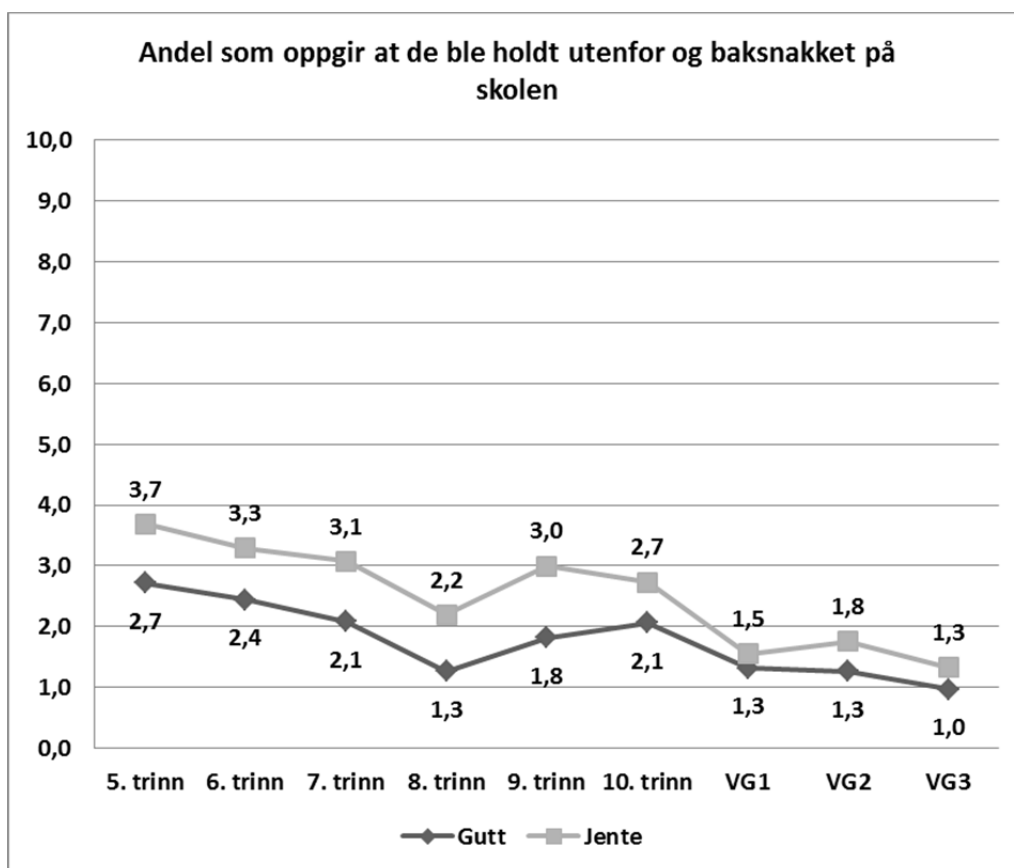
Er du blitt mobbet av andre elever på skolen på en eller flere av disse måtene?	Andel av de som er mobbet	Andel av samtlige elever
Jeg ble kalt stygge ting og ertet på en sårende måte på skolen	68,3	3,1
Jeg ble holdt utenfor og baksnakket på skolen	46,1	2,1
Jeg ble slått, dyttet eller holdt fast på skolen	23,4	1,1

Tabell 2.3 viser andelen som har opplevd ulike måter for mobbing. Det er kun elever som oppgir at de er mobbet to til tre ganger i måneden på det overordna mobbespørsmålet som får disse oppfølgingsspørsmålene. Tabellen viser at det er flest som oppgir at de har blitt kalt stygge ting og ertet på en sårende måte på skolen. Rundt 68 prosent av elevene som oppgir at de er mobbet svarer bekræftende på dette spørsmålet. Dette utgjør 3,1 prosent av samtlige elever i Elevundersøkelsen. Videre viser tabell 2.3 at 46,1 prosent av de som er mobbet har blitt mobbet gjennom å bli holdt utenfor og baksnakket på skolen. Dette utgjør 2,1 prosent av samtlige elever i Elevundersøkelsen. Det er 23,4 prosent av elevene som oppgir at de er mobbet, som oppgir at de har blitt mobbet gjennom å bli slått, dyttet eller holdt fast på skolen. Dette tilsvarer 1,1 prosent av samtlige elever. Vi skal nå gå over på å se kjønns og aldersfordeling for de ulike typene mobbing.



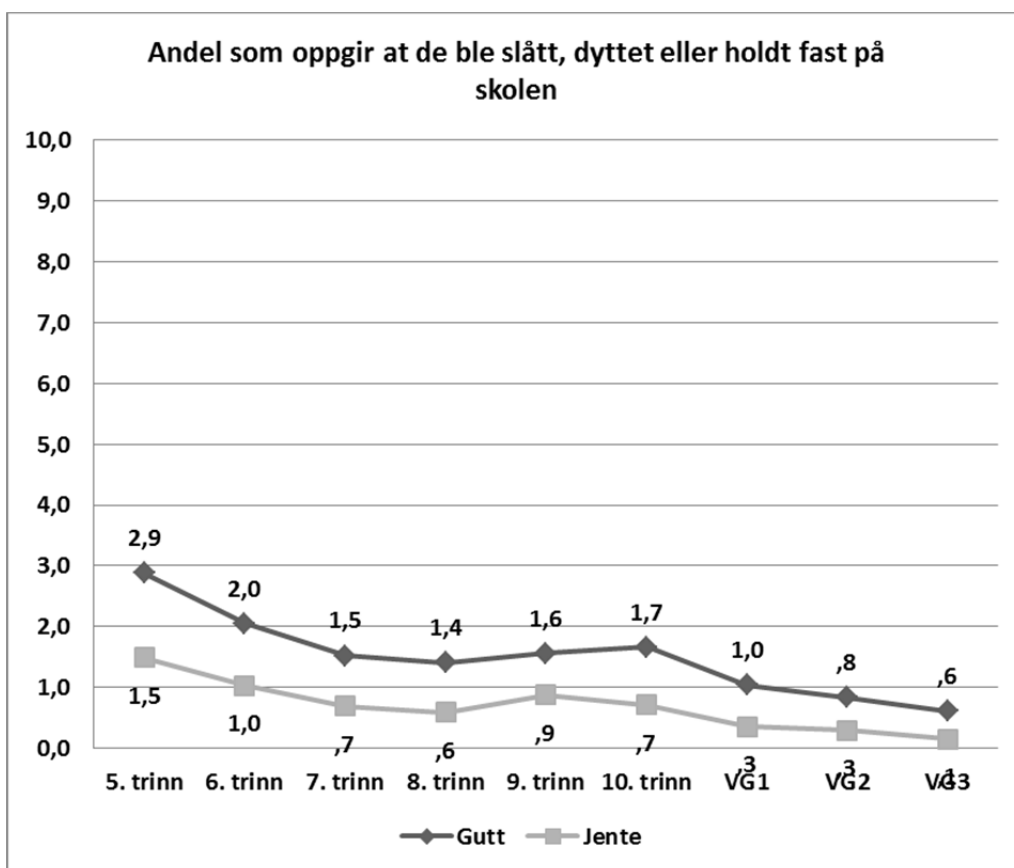
*Figur 2.3 Andel som oppgir at de ble kalt stygge ting og ertet på en sårende måte på skolen fordelt på klassetrinn og kjønn. (Alle klassetrinn, 2016, prosent).*

Figur 2.3 viser at det er en reduksjon i andelen som har opplevd å blitt mobbet gjennom å bli kalt stygge ting og ertet på skolen. Det er små kjønnsforskjeller, men det er jevnt over en høyere andel gutter som oppgir at de er utsatt for denne typen mobbing. Unntaket er i 9. trinn hvor det er en større andel jenter som rapporterer dette.



*Figur 2.4      Andel som oppgir at de ble holdt utenfor og baksnakket på skolen fordelt på klassetrinn og kjønn. (Alle klassetrinn, 2016, prosent).*

Ut fra figur 2.4 ser vi at fram til videregående skole er det en klar høyere andel jenter som rapporterer at de blir mobbet gjennom å bli holdt utenfor og baksnakket på skolen. Det er en forskjell også på videregående skole, men forskjellen er mindre.



Figur 2.5 Andel som oppgir at de ble slått, dyttet eller holdt fast på skolen fordelt på klassetrinn og kjønn. (Alle klassetrinn, 2016, prosent).

Nå det gjelder direkte fysiske krenkelser som å bli slått, dyttet eller holdt fast, viser figur 2.5 det en større andel gutter enn jenter som rapporterer dette på alle årstrinn. Vi ser at det er en reduksjon med årstrinn, foruten i 9. og 10. trinn hvor det er en liten økning. Resultatene om ulike typer mobbing indikerer at det er en tendens til at gutter og jenter opplever ulike måter å bli mobbet på. Jenter opplever mer indirekte mobbing ved å bli holdt utenfor og baksnakket på skolen, mens gutter opplever mer direkte fysisk mobbing som å bli slått dyttet eller holdt fast.

Tabell 2.4 Svarfordeling for hvem som gjorde det, hvor det skjedde og om skolen har gjort noe som hjalp. (Alle klassetrinn, 2016, prosent).

	Andel av de som er mobbet	Andel av samtlige elever
<b>Hvem var det som mobbet deg på skolen?*</b>		
En eller flere elever i klassen/gruppen	61,1	2,8
En eller flere elever på skolen	42,9	2,0
En eller flere som ikke går på skolen, men som jeg kjenner	10,0	0,5
En eller flere som jeg ikke kjenner	10,0	0,5
<b>Hvor skjedde mobbingen?*</b>		
I klasserommet	41,3	1,9
I korridoren	33,5	1,5
I skolegården	53,7	2,5
På do	8,4	0,4
I garderobene/ dusjen	15,6	0,7
Kantina	14,2	0,7
Annet sted på skolen	33,1	1,5
På skoleveien	19,6	0,9
<b>Gjorde skolen noe for å hjelpe deg?</b>		
Nei, ingen voksne på skolen visste noe	40,5	1,7
Skolen visste det, men gjorde ikke noe	16,0	0,7
Ja, skolen gjorde noe, men det hjalp ikke	16,5	0,7
Ja, skolen gjorde noe, som hjalp litt	19,5	0,8
Ja, skolen gjorde noe som fikk slutt på mobbingn	7,4	0,3

\* Merk at elevene har hatt mulighet til å krysse av for flere alternativ.

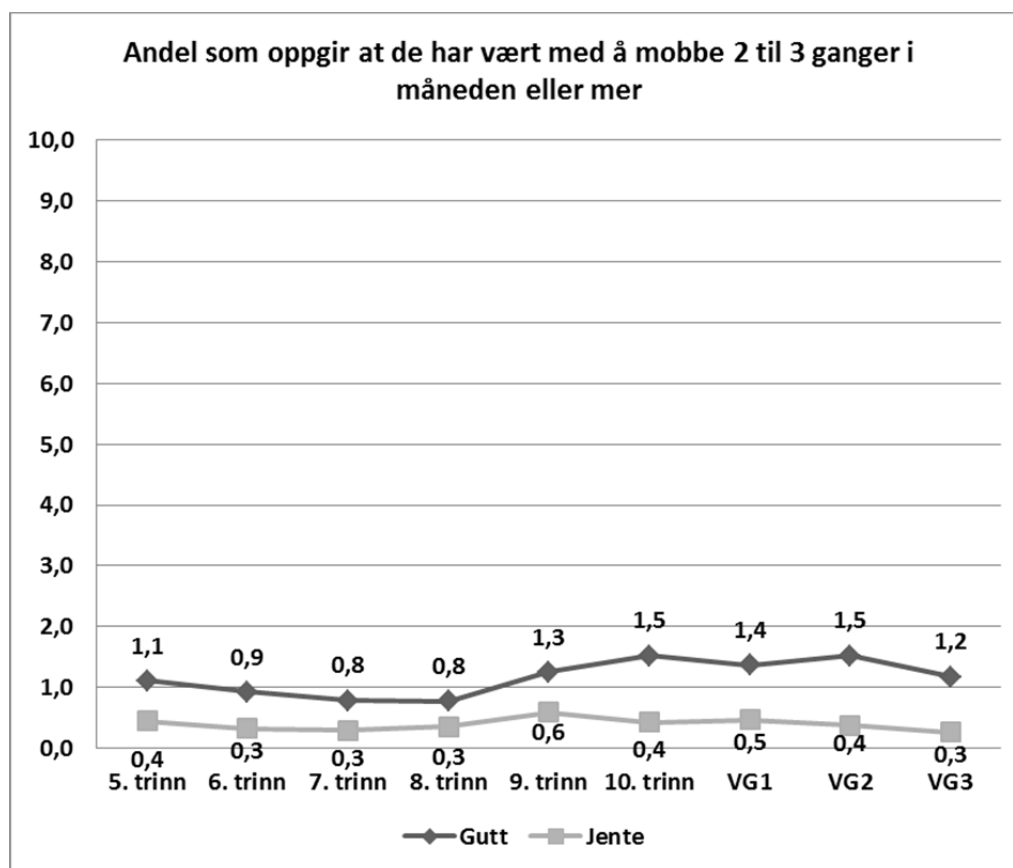
Tabell 2.4 viser at over 60 prosent oppgir at det var en eller flere elever i klassen som mobbet og 40 prosent oppgir at det er en eller flere elever på skolen. Når det gjelder hvor mobbingen skjer oppgir rett over halvparten at det skjer i skolegården, mens rundt 40 prosent rapporterer at det skjer i klasserommet, mens en tredjedel oppgir at mobbingen foregår i korridoren eller et annet sted på skolen. Rundt 20 prosent oppgir at det skjer på skoleveien. Når det gjelder om skolen gjorde noe for å hjelpe, viser det seg at rundt 40 prosent oppgir at det ikke var noen voksne på skolen som visste noe. Seksten prosent av de som er mobbet oppgir at skolen visste om mobbingen, men de gjorde ikke noe. Rundt en femtedel oppgir at skolen gjorde noe som hjalp litt og 7,4 prosent oppgir at skolen gjorde noe som fikk slutt på mobbingen.

## 2.3 Har du selv vært med på mobbing

Tabell 2.5 Svarfordeling for om en er blitt mobbet digitalt. (Alle klassetrinn, 2016, prosent).

Har du selv vært med på å mobbe en eller flere elever på skolen de siste månedene?	Andel	Andel som selv har vært med på å mobbe to til tre ganger i måneden eller mer
Flere ganger i uken	0,2	
Omtrent 1 gang i uken	0,2	
2 eller 3 ganger i måneden	0,4	0,8
En sjelden gang	6,4	
Ikke i det hele tatt	92,8	
Total	100	

I årets Elevundersøkelse har en innført spørsmål om en selv har vært med på å mobbe andre på skolen. Tabell 2.5 viser at 0,8 prosent oppgir at de selv har vært med på å mobbe andre. Dette tallet er lavere enn hva eksempelvis Olweus og Breivik (2015) rapporterer. De opererer med et anslag på 5 prosent som mobber i grunnskolen. Samtidig opererer Olweus og Breivik med et langt høyere antall mobbete, rundt 9,5 prosent. Det vil dermed si at også de rapporterer om færre mobbere enn elever som er mobbet, men andelen er som sagt høyere. I Elevundersøkelsen er det rundt 37 prosent av mobberne som også er ofre. Det vil si at 0,3 prosent av alle elever i elevundersøkelsen er både mobbere og mobbeofre. 0,5 prosent er kun mobbere og 4,1 prosent er kun mobbeoffer.



Figur 2.6 Andel som oppgir at de har mobbet andre elever to til tre ganger i måneden eller mer fordelt på klassetrinn og kjønn. (Alle klassetrinn, 2016, prosent).

Figur 2.6 viser for det første at andelen som oppgir at de mobber ikke reduseres med alder. Tvert imot så øker andelen i ungdomstrinnet og holder seg relativt stabil ut videregående skole. Videre viser figuren at det er en større andel gutter som mobber. Dette forholdet gjenspeiler øvrige funn i andre studier om at andelen mobbere ikke endrer seg ikke like systematisk med alderen som andelen mobbeofre, men man finner ofte en tendens til flere mobbere blant elever på ungdomsskoletrinnet enn på lavere trinn (Craig et al., 2009; Olweus & Breivik, 2015).

Tabell 2.6 Andel som selv vært med på å mobbe på ulike måter fordelt på kjønn. (Alle klassetrinn, 2016, prosent).

Andel som selv vært med på å mobbe på ulike måter	Gutt	Jente
Jeg har kalt andre stygge ting og ertet på en sårende måte på skolen	0,7	0,2
Jeg har holdt andre utenfor og baksnakket på skolen	0,5	0,2
Jeg har slått, dyttet eller holdt fast andre på skolen	0,4	0,1

Tabell 2.6 viser på hvilke måter en har mobbet fordelt på kjønn. Tabellen viser for det første at det er flest som mobber ved å kalle andre stygge ting og ertet på en sårende måte, deretter er det utestenging og baksnakking og så gjennom slag, dytting eller å

holde fast andre elever. For det andre viser tabellen at det er flere gutter enn jenter som mobber på samtlige av de tre formene for mobbing.

*Tabell 2.7 Andel som selv vært med på å mobbe på ulike måter fordelt på klassetrinn. (Alle klassetrinn, 2016, prosent).*

<b>Andel som selv vært med på å mobbe på ulike måter</b>	<b>5. trinn</b>	<b>6. trinn</b>	<b>7. trinn</b>	<b>8. trinn</b>	<b>9. trinn</b>	<b>10. trinn</b>	<b>VG1</b>	<b>VG2</b>	<b>VG3</b>	<b>Total</b>
Jeg har kalt andre stygge ting og ertet på en sårende måte på skolen	0,4	0,3	0,3	0,3	0,5	0,6	0,5	0,5	0,3	0,4
Jeg har holdt andre utenfor og baksnakket på skolen	0,2	0,2	0,2	0,2	0,4	0,5	0,5	0,5	0,3	0,3
Jeg har slått, dyttet eller holdt fast andre på skolen	0,3	0,2	0,1	0,2	0,3	0,4	0,3	0,3	0,2	0,2

Tabell 2.7 viser på hvilke måter en har mobbet fordelt på alderstrinn. Tabellen viser at andelen som mobber på alle de tre måtene øker når en kommer til 9.trinn og ligger stabilt ut VG2.



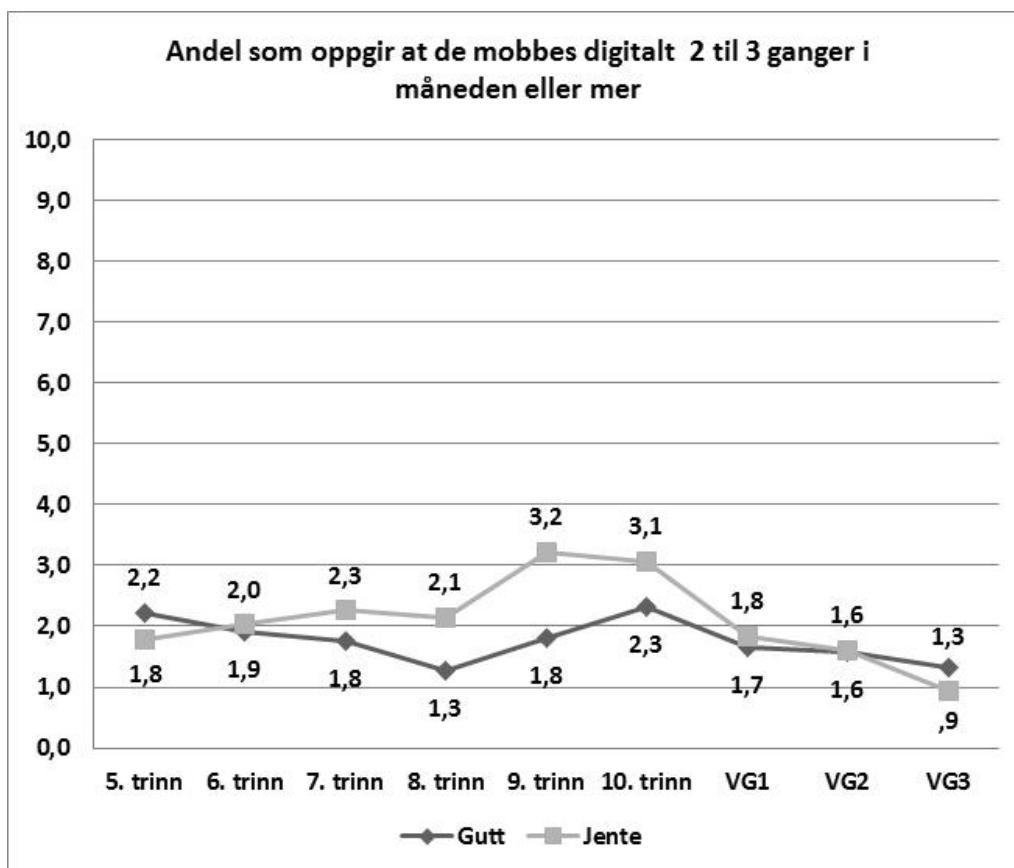
### 3. Digital mobbing

Tabell 3.1 Svarfordeling for om en er blitt mobbet digitalt. (Alle klassetrinn, 2016, prosent).

Er du blitt mobbet digitalt (mobil, iPad, PC) de siste månedene?	Andel	Andel som er mobbet digitalt to til tre ganger i måneden eller mer
Flere ganger i uken	0,5	
Omtrent 1 gang i uken	0,4	
2 eller 3 ganger i måneden	1,1	1,9
En sjelden gang	7,3	
Ikke i det hele tatt	90,8	
Total	100	

Tabell 3.1 viser at det er 1,9 prosent av elevene i Elevundersøkelsen som har rapportert at de er mobbet digitalt. Det at andelen som opplever at de er mobbet digitalt er lavere enn tradisjonell mobbing er i tråd med Olweus funn om at digital mobbing er et relativt lav-frekvent fenomen – rundt 25-35 prosent av nivå på tradisjonell mobbing (Olweus 2012). Imidlertid er en andel på 1,9 lavere enn andelen på 7 prosent som barn og medier-undersøkelsen opererer med (Medietilsynet 2016). Imidlertid spør en i barn- og medierundersøkelsen om de har opplevd at noen er slemme med dem eller mobbet dem på nett, spill eller mobil det siste året. For å bli kategorisert som mobbet definerer de at barna skal ha blitt utsatt for dette en gang i måneden eller mer. Det vil si at det er en definisjon av mobbing som fanger flere enn i Elevundersøkelsen hvor kriteriet er at en skal ha opplevd det to til tre ganger i måneden eller mer. Med et tilsvarende kriterium i Elevundersøkelsen vil en del av de som har svart en sjelden gang blitt inkludert i gruppen som rapporterer at de er digitalt mobbet. Da kunne tallet ligget på nivå eller til og med høyere enn Medietilsynets tall.

Videre analyser av datamaterialet i Elevundersøkelsen 2016 viser at halvparten av de som er mobbet digitalt også er utsatt for tradisjonell mobbing. Det er 1,0 prosent av elevene som kun er digitalt mobbet, 3,5 prosent er kun utsatt for tradisjonell mobbing, mens 1 prosent er både mobbet tradisjonelt og digitalt.



Figur 3.1 Andelen som oppgir at de er digitalt mobbet to til tre ganger i måneden eller mer fordelt på klasstrinn og kjønn. (Alle klasstrinn, 2016, prosent)

Figur 3.1 viser at det er ingen klar reduksjon i andel elever som er mobbet digitalt med alder/årstrinn i motsetning hva tilfellet er når det gjelder tradisjonell mobbing. Det er en større andel jenter enn gutter som oppgir at de er digitalt mobbet på ungdomstrinnet. For de øvrige trinnene er det små forskjeller.

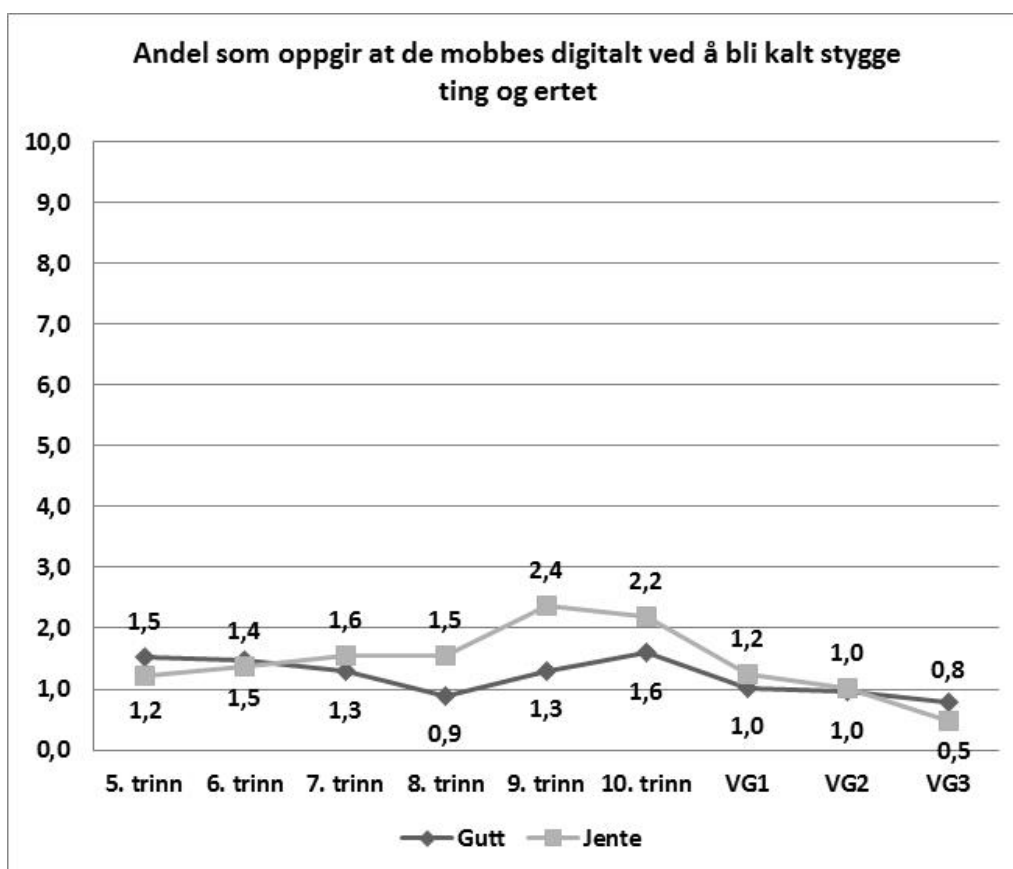
### 3.1 Ulike typer digital mobbing

Tabell 3.2 Andelen av de som er mobbet digitalt og andelen av samtlige elever som har oppgitt at de er mobbet digitalt på ulike måter. (Alle klasstrinn, 2016, prosent).

Er du blitt mobbet digitalt (mobil, iPad, PC) de på en eller flere av disse måtene?	Andel av de som er mobbet digitalt	Andel av samtlige elever
Jeg ble kalt stygge ting og ertet	69,3	1,3
Jeg ble holdt utenfor og baksnakket	38,1	0,7
Noen spredte ting på nettet som såret meg	40,5	0,8

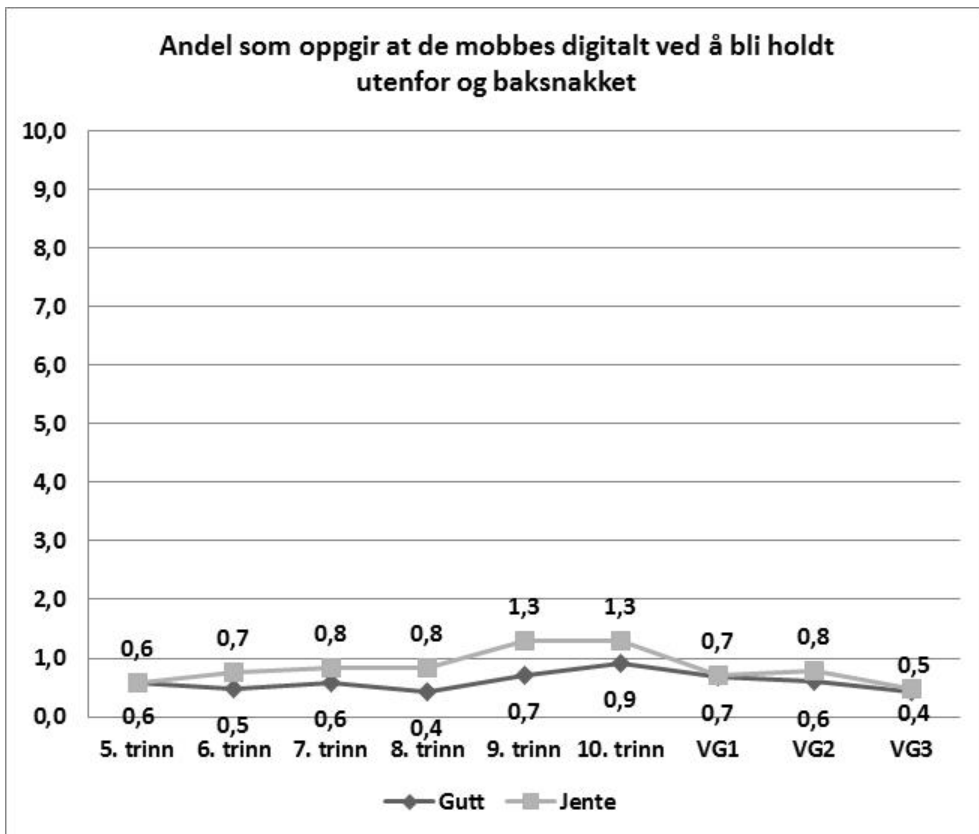
Tabell 3.2 viser at av de som oppgir at de er mobbet digitalt er det flest som har blitt utsatt for å bli kalt stygge ting og ertet. Nærmere 70 prosent oppgir dette. Når det

gjelder det å bli holdt utenfor og baksnakket og at noen spredte ting på nettet er det rundt 40 prosent som har opplevd dette.

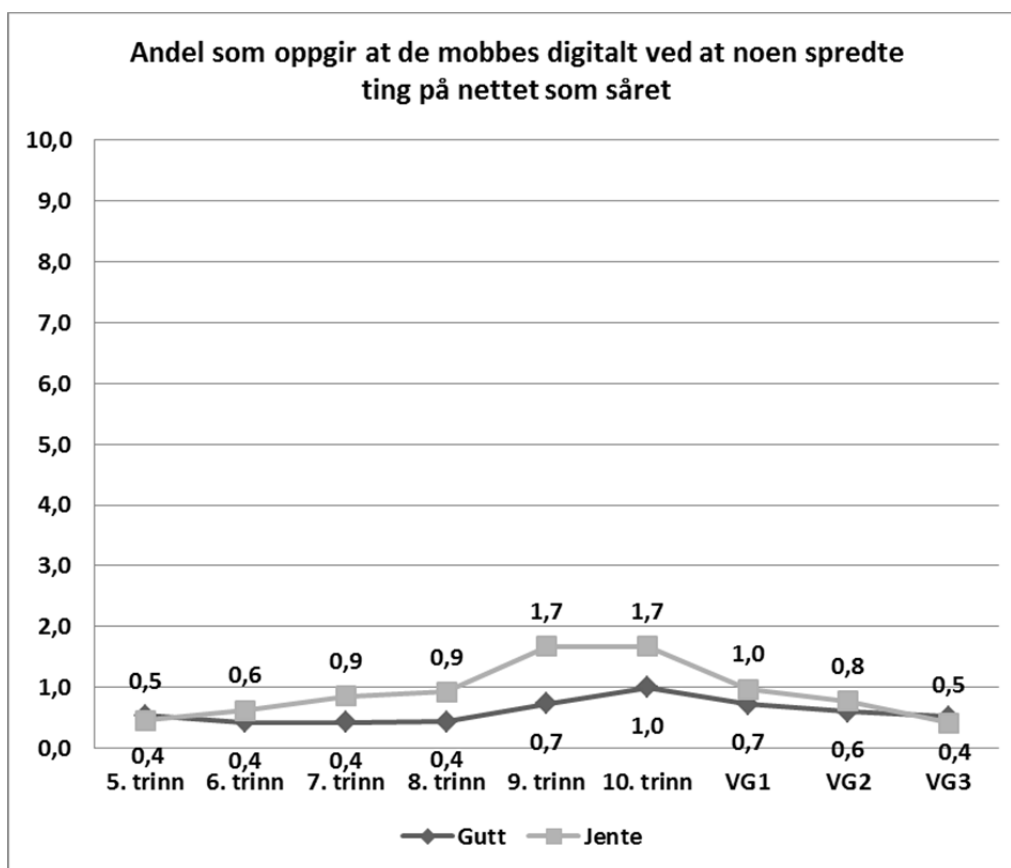


Figur 3.2 Andel som oppgir at de mobbes digitalt ved å bli kalt stygge ting og ertet fordelt på klassetrinn og kjønn. (Alle klassetrinn, 2016, prosent).

Figur 3.2 viser at det er en større andel jenter enn gutter som oppgir at de er digitalt mobbet gjennom å bli kalt stygge ting og ertet på ungdomstrinnet. For de øvrige trinnene er det små forskjeller. Tilsvarende mønster finner vi også for de to andre formene for mobbing; å bli holdt utenfor og baksnakket (figur 3.3) og å oppleve at noen spredte ting på nettet om dem (figur 3.4).



Figur 3.3 Andel som oppgir at de mobbes digitalt ved å bli holdt utenfor og baksnakket fordelt på klassetrinn og kjønn. (Alle klassetrinn, 2016, prosent).



Figur 3.4 Andel som oppgir at de mobbes digitalt ved at noen spredte ting på nettet som såret, fordelt på klassetrinn og kjønn. (Alle klassetrinn, 2016, prosent).

Tabell 3.3 Svarfordeling for hvem som gjorde det, samt andel som er mobbet digitalt av medelever og av andre som ikke går på skolen. (Alle klassetrinn, 2016, prosent).

	Andel av de som er digitalt mobbet	Andel av samtlige elever
<b>Hvem var det som mobbet deg på skolen?*</b>		
En eller flere elever i klassen/gruppen	34,0	0,7
En eller flere elever på skolen	35,0	0,7
En eller flere som ikke går på skolen, men som jeg kjenner	32,3	0,6
En eller flere som jeg ikke kjenner	34,4	0,7
<b>Andel som er digitalt mobbet av andre elever på skolen</b>	<b>61,6</b>	
<b>Andel som er digitalt mobbet, men ikke av elever på skolen</b>	<b>38,4</b>	

\* Merk at elevene har hatt mulighet til å krysse av for flere alternativ.

Elevene som er mobbet digitalt har fått oppfølgingsspørsmål om hvem det var som mobbet. Tabell 3.3 viser at det er jevnt fordelt på både elever i klassen, andre elever på

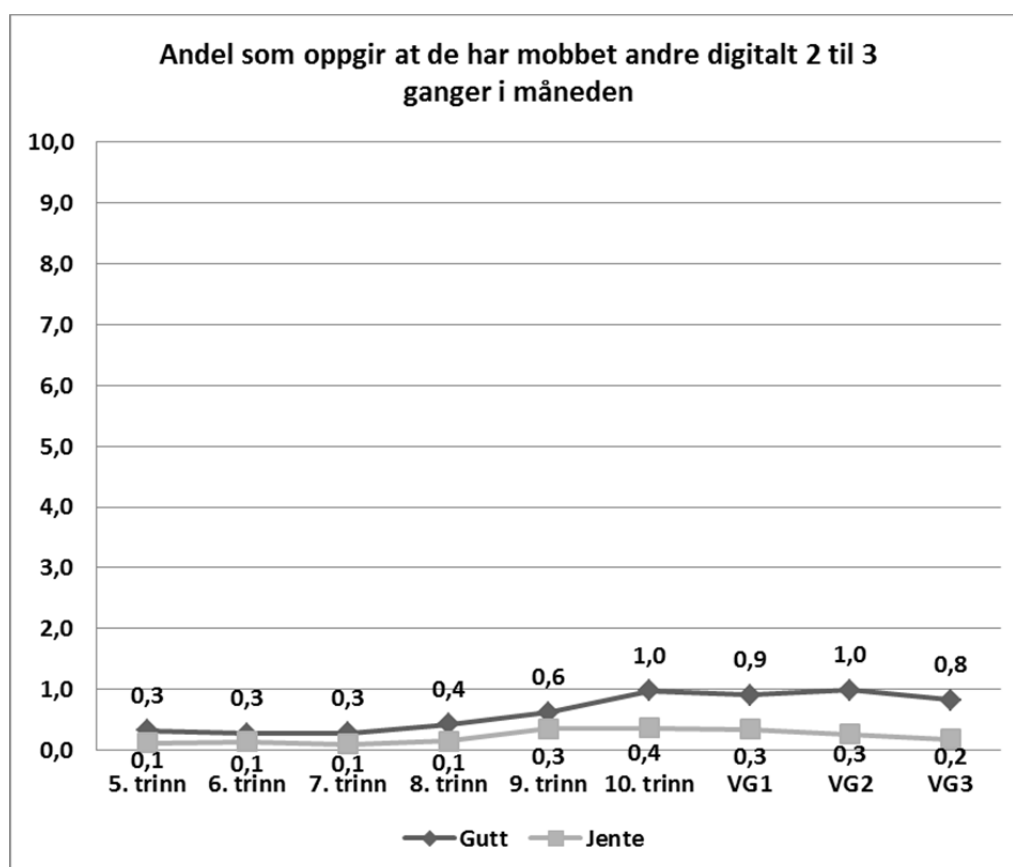
skolen, andre utenom skolen, men som offeret kjenner, samt andre som offeret ikke kjenner. Videre viser tabell 3.3 at nærmere 62 prosent av de som er mobbet digitalt er mobbet av medelever på skolen, mens 38 prosent er mobbet av andre som ikke har tilhørighet til skolen.

## 3.2 Har du selv vært med på digital mobbing

Tabell 3.4 Svarfordeling for om en er blitt mobbet digitalt. (Alle klassetrinn, 2016, prosent).

Har du mobbet andre digitalt (mobil, iPad, PC) de siste månedene?	Andel	Andel som selv har mobbet andre digitalt to til tre ganger i måneden eller mer
Flere ganger i uken	0,1	
Omtrent 1 gang i uken	0,1	
2 eller 3 ganger i måneden	0,2	0,4
En sjelden gang	3,1	
Ikke i det hele tatt	96,4	
Total	100	

Tabell 3.4 viser at det er svært få som oppgir at de har mobbet andre digitalt – 0,4 prosent.



Figur 3.5 Andel som oppgir at de er digitalt mobbet to til tre ganger i måneden eller mer fordelt på klassetrinn og kjønn. (Alle klassetrinn, 2016, prosent).

Figur 3.5 viser for det første at det er flere gutter enn jenter som oppgir at de mobber digitalt og for det andre viser figuren at den digitale mobbingen øker fra 9trinn og utover.

Tabell 3.5 Andel som selv vært med på å mobbe digitalt på ulike måter fordelt på kjønn. (Alle klassetrinn, 2016, prosent).

Andel som selv vært med på å mobbe digitalt på ulike måter	Gutt	Jente
Jeg har kalt andre stygge ting og ertet	0,4	0,1
Jeg har holdt andre utenfor og baksnakket	0,2	0,1
Jeg har spredt ting på nettet som såret	0,2	0,1

Tabell 3.5 viser at det er flest som oppgir at de har mobbet ved å kalle andre stygge ting og ertet (0,4 prosent av guttene og 0,1 prosent av jentene). 0,2 prosent av guttene og 0,1 prosent av jentene oppgir at de har mobbet digitalt gjennom å holde andre utenfor og baksnakke, samt spre ting på nettet som såret.

Tabell 3.6 *Andel som selv vært med på å mobbe digitalt på ulike måter fordelt på klassetrinn. (Alle klassetrinn, 2016, prosent).*

Andel som selv vært med på å mobbe digitalt på ulike måter	5. trinn	6. trinn	7. trinn	8. trinn	9. trinn	10. trinn	VG1	VG2	VG3	Total
Jeg har kalt andre stygge ting og ertet	0,1	0,1	0,1	0,2	0,3	0,4	0,3	0,3	0,2	0,2
Jeg har holdt andre utenfor og baksnakket	0,0	0,0	0,0	0,1	0,2	0,3	0,3	0,3	0,2	0,2
Jeg har spredt ting på netter som såret	0,0	0,0	0,0	0,1	0,1	0,2	0,2	0,2	0,1	0,1

Tabell 3.6 viser på hvilke måter en har mobbet digitalt fordelt på alderstrinn. Tabellen viser at andelen som mobber på alle de tre måtene øker når en kommer til 9./10.trinn.

Tabell 3.7 *Svarfordeling for hvem en har mobbet digitalt. (Alle klassetrinn, 2016, prosent).*

	Andel av de som er digitalt mobbet	Andel av samtlige elever
<b>Hvem mobbet du digitalt (mobil, iPad, PC)?*</b>		
En eller flere elever i klassen/gruppen	31,6	0,1
En eller flere elever på skolen	33,5	0,1
En eller flere som ikke går på skolen, men som jeg kjenner	34,4	0,1
En eller flere som jeg ikke kjenner	35,1	0,2

\* Merk at elevene har hatt mulighet til å krysse av for flere alternativ.

Elevene som mobber digitalt har fått oppfølgingsspørsmål om hvem det var som mobbet. Tabell 3.7 viser at det er jevnt fordelt på både elever i klassen, andre elever på skolen, andre utenom skolen, men som mobberen kjenner, samt andre som mobberen ikke kjenner.

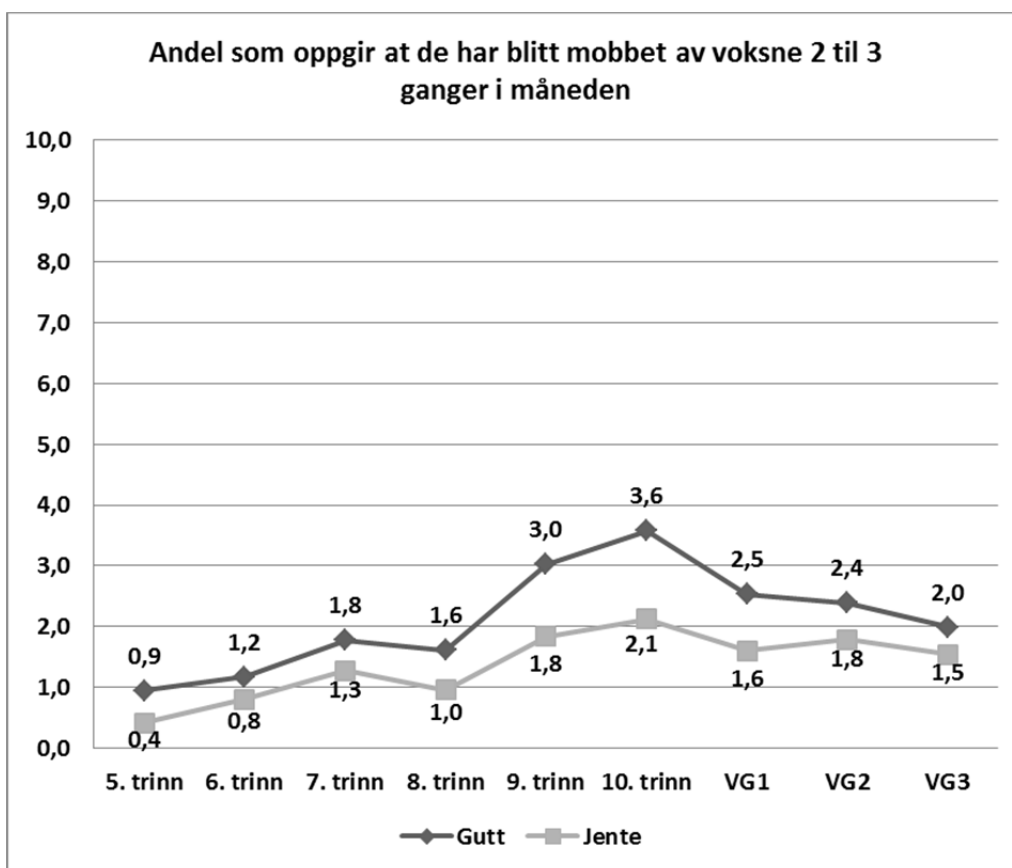


## 4. Mobbet av voksne

Tabell 4.1 Svarfordeling for om en er blitt mobbet av voksne (Alle klassetrinn, 2016, prosent).

Er du blitt mobbet av voksne på skolen de siste månedene?	Andel	Andel som er mobbet av voksne to til tre ganger i måneden eller mer
Flere ganger i uken	0,5	
Omtrent 1 gang i uken	0,4	
2 eller 3 ganger i måneden	0,9	1,8
En sjelden gang	6,1	
Ikke i det hele tatt	92,1	
Total	100	

Tabell 4.1 viser at 1,8 prosent av elevene i Elevundersøkelsen 2016 oppgir at de er mobbet av voksne på skolen de siste månedene. Tallene fra Elevundersøkelsen 2016 samsvarer relativt bra med tall fra Sverige hvor en undersøkelse viser at 1,3 prosent oppgir at de har blitt mobbet av voksne på skolen (Flygare og Johansson 2013). Analyser som ikke vises i tabellen viser at 25 prosent av de som er mobbet av voksne også oppgir at de er mobbet av elever. Det vil si at det er 1,3 prosent av elevene som kun er mobbet av voksne på skolen, 0,5 prosent av elevene er både mobbet av medelever og av voksne på skolen, mens 3,9 prosent er bare mobbet av medelever og ikke av voksne på skolen.



Figur 4.1 Andel som oppgir at de er mobbet to til tre ganger i måneden eller mer av voksne på skolen fordelt på klassetrinn og kjønn. (Alle klassetrinn, 2016, prosent).

Figur 4.1 viser at i motsetning til å bli mobbet av andre elever så øker andelen som er mobbet av voksne på skolen fram til 10.trinn, deretter er det en reduksjon. Jevnt over oppgir gutter mer enn jenter at de er mobbet av voksne på skolen.

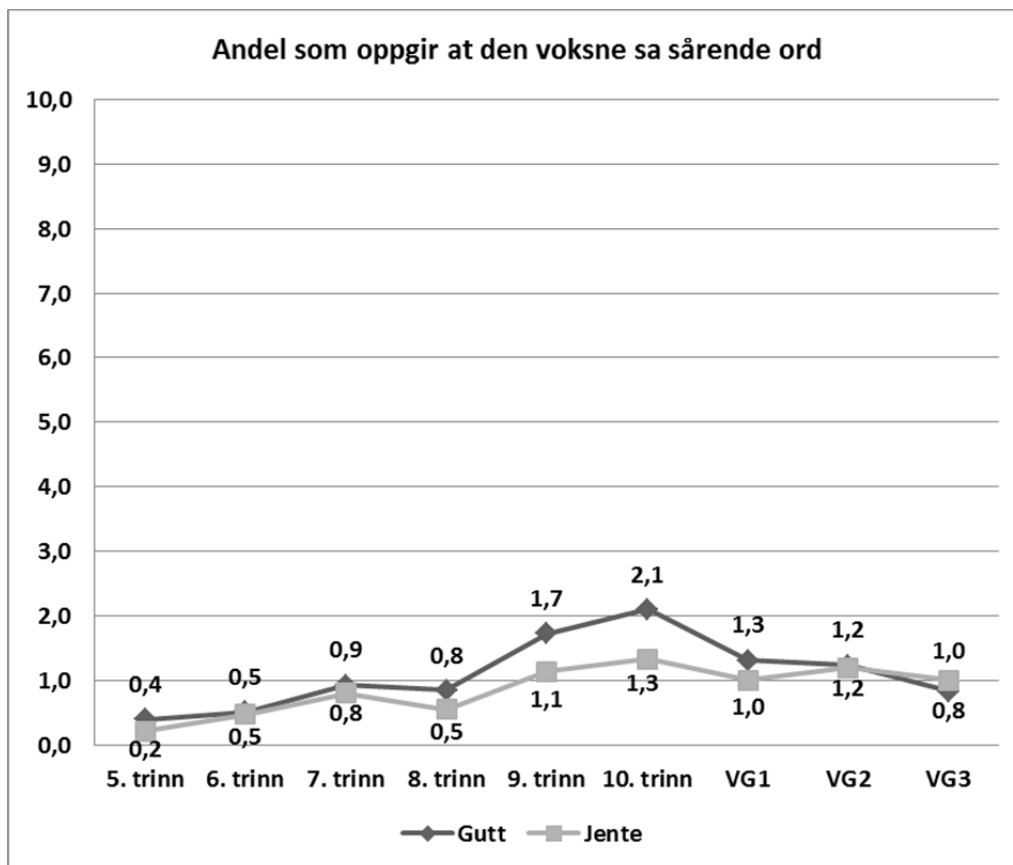
## 4.1 Ulike typer mobbing av voksne

Tabell 4.2 Andelen av de som er mobbet av voksne og andelen av samtlige elever som har oppgitt at de er mobbet på ulike måter. (Alle klassetrinn, 2016, prosent).

Er du blitt mobbet av voksne på skolen på en eller flere av disse måtene?	Andel av de som er mobbet av voksne	Andel av samtlige elever
Den voksne sa sårende ord til meg	57,5	1,0
Den voksne lo av meg på en sårende måte	44,3	0,8
Den voksne fikk andre elever til å le av meg	46,6	0,8
Den voksne fikk meg til å føle meg utenfor	50,2	0,9

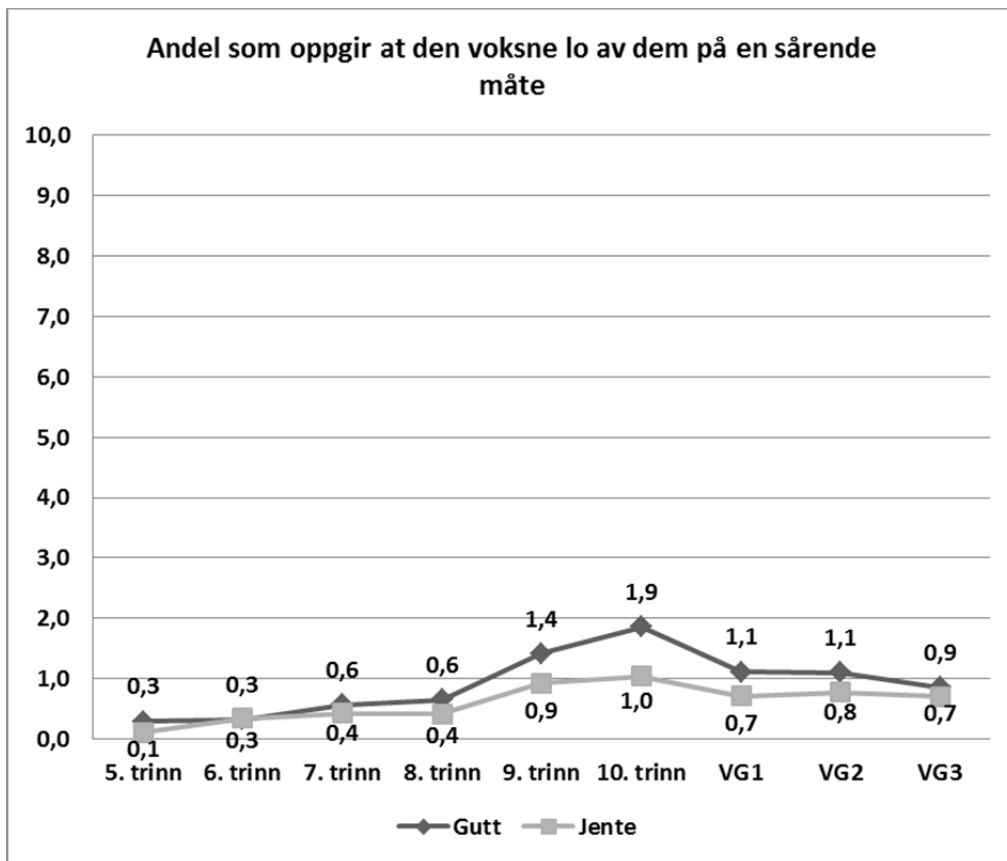
Tabell 4.2 viser at flest opplever å bli mobbet av voksne gjennom at den voksne sa sårende ord (57,5 prosent) og dernest gjennom at den voksne fikk en til å føle seg

utenfor (50,2 prosent). Rundt 45 prosent av de som er mobbet av voksne på skolen oppgir at de er mobbet gjennom at den voksne lo av dem på en sårende måte eller fikk andre elever til å le av dem.

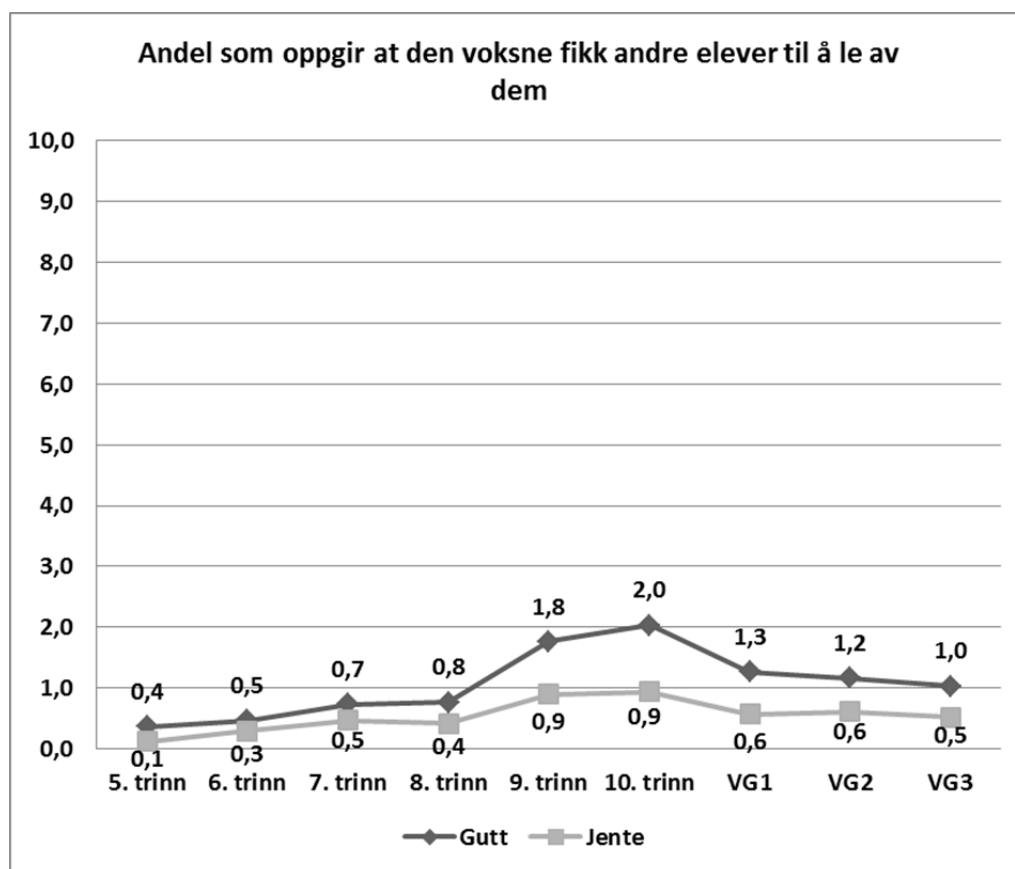


Figur 4.2 Andel som oppgir at den voksne sa sårende ord fordelt på klassetrinn og kjønn. (Alle klassetrinn, 2016, prosent).

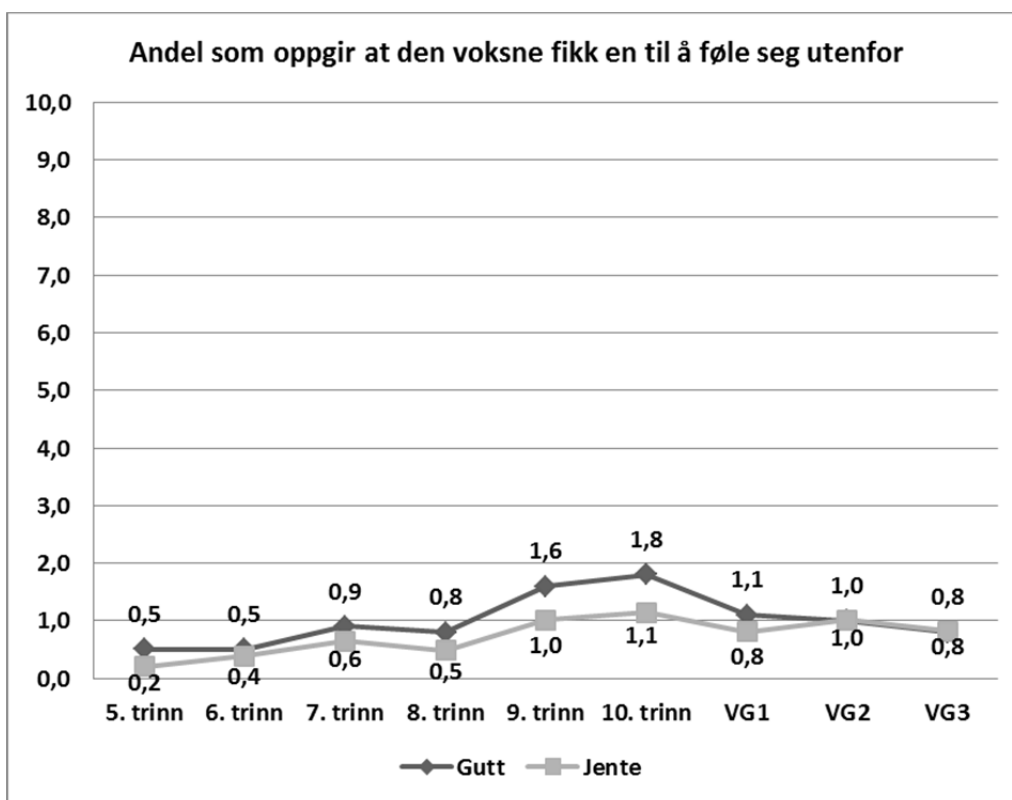
Mønsteret i figur 4.2 til 4.6 er såpass likt at samtlige fire figurer blir omtalt her. Figurene viser kjønns- og aldersfordeling for de fire ulike måtene en har blitt mobbet av voksne på skolen. Mønsteret er at det er en økning i andel som opplever å bli mobbet i 9. og 10. trinn før det reduseres på videregående trinn. Det er få kjønnsforskjeller foruten på 9. og 10. trinn hvor det er en større andel gutter som opplever å bli mobbet av voksne på skolen.



Figur 4.3 Andel som oppgir at den voksne lo av dem på en sårende måte fordelt på klassetrinn og kjønn. (Alle klassetrinn, 2016, prosent).



Figur 4.4      *Andel som oppgir at den voksne fikk andre elever til å le av dem fordelt på klassetrinn og kjønn. (Alle klassetrinn, 2016, prosent).*



Figur 4.5 Andel som oppgir at den voksne fikk en til å føle seg utenfor fordelt på klasstrinn og kjønn. (Alle klasstrinn, 2016, prosent).

## 5. Hvem blir elevene mobbet av på skolen?

I Elevundersøkelsen 2016 er det spurt om elevene er mobbet av medelever, om en er digitalt mobbet av elever som går på skolen og om en er mobbet av voksne på skolen. Når vi summerer disse vil andelen som er mobbet på skolen vil derfor være høyere en den andelen på 4,6 prosent som er hovedspørsmålet om mobbing i Elevundersøkelsen. Vi vil nå gi en oversikt over den totale andelen i Elevundersøkelsen som oppgir at de er mobbet enten av medelever, mobbet digitalt av noen som går på skolen eller av voksne, samt kombinasjoner av hvem en er mobbet av. Dette vises i tabell 5.1.

*Tabell 5.1 Andelen av de som er mobbet på skolen av medelever, digitalt mobbet av noen på skolen eller mobbet av voksne på skolen av samtlige elever og elever som har oppgitt at de er mobbet en eller flere av disse. (Alle klassetrinn, 2016, prosent, sortert etter hva som forekommer oftest).*

	Andel av samtlige elever	Andel av elever som har oppgitt at de er mobbet en eller flere av disse
Kun mobbet av medelever	3,6	57,7
Kun mobbet av voksne	1,3	20,3
Mobbet av medelever både tradisjonelt og digitalt	0,5	7,9
Kun digitalt mobbet av medelever	0,4	6,2
Mobbet av medelever og voksne	0,3	4,6
Mobbet av medelever både digitalt og tradisjonelt og mobbet av voksne	0,2	2,5
Mobbet av voksne og digitalt mobbet av medelever	0,0	0,7
Total	6,3	100,0

Tabell 5.1 viser at det er 6,3 prosent av elevene som oppgir at de i en eller annen kombinasjon er mobbet av medelever, digitalt mobbet av noen på skolen eller mobbet av voksne på skolen. Det er flest som kun er mobbet av medelever (3,6 prosent), mens 1,3 prosent er kun mobbet av voksne på skolen. 0,4 prosent er kun mobbet digitalt av elever på skolen. Mellom 0,2 prosent og 0,5 prosent oppgir at de er mobbet av en eller annen kombinasjon av disse. Kategoriene er gjensidig utelukkende, som vil si at en elev kan bare være i en av kategoriene/gruppene som vises i tabellen.

Det er altså 1,7 prosent flere elever som oppgir at de er på en eller annen måte mobbet på skolen enn det er elever som er mobbet av medelever på tradisjonell måte. Dette viser at hvordan en definerer mobbing gir ulik forekomst.





## 6. Arbeidsro i klasserommet – utvikling fra 2010 til 2016

I Elevundersøkelsen 2016 er det bare ett spørsmål som omhandler uro/arbeidsro i klasserommet. Det er påstanden *Det er god arbeidsro i timene*. For dette spørsmålet er det gjennomført sammenligninger over tid ved hjelp av Cohens *d*. Den beregnes som forskjellen i gjennomsnittsverdi mellom to grupper delt på samlet standardavvik i de to gruppene (Cohen, 1988). Standardavvik er et mål på spredning. Det vil si i hvilken grad svarfordelingen klumper seg rundt gjennomsnittet eller er mer spredt over hele skalaen. Cohens *d* er derfor et mål som viser om forskjellen mellom gruppene er betydningsfull, triviell eller om den har noen praktisk betydning.

Tabell 6.1 Svarfordeling for påstanden om at det er god arbeidsro i timene. (Alle klassetrinn, 2010-2016, prosent, gj.snitt, standardavvik, Cohen's *d*).

Det er god arbeidsro i timene	2010	2011	2012	2013	2014	2015	2016
Helt uenig	8,6	8,1	7,7	7,2	3,9	3,9	3,9
Litt uenig	22,6	21,8	20,8	17,6	9,9	9,9	10,0
Verken eller	22,3	22,1	22,9	22,2	22,0	22,1	22,3
Litt enig	31,9	32,6	33,2	36,4	44,9	44,5	44,0
Helt enig	14,6	15,4	15,4	16,5	19,3	19,7	19,8
Total	100,0	100,0	100,0	100,0	100,0	100,0	100,0
Gjennomsnitt	3,21	3,25	3,28	3,37	3,66	3,66	3,66
Standardavvik	1,195	1,192	1,177	1,162	1,021	1,023	1,028
Effekt endring fra forrige år (Cohen's <i>d</i> )		0,03	0,03	0,08	0,27	0,00	0,00

Cohen's *d* 2010-2016=0.40; Cohens *d*: 0-0.19=ingen/svak forskjell; 0.2-0.49=liten forskjell; 0.5-0.79=moderat forskjell; >0.8=stor forskjell

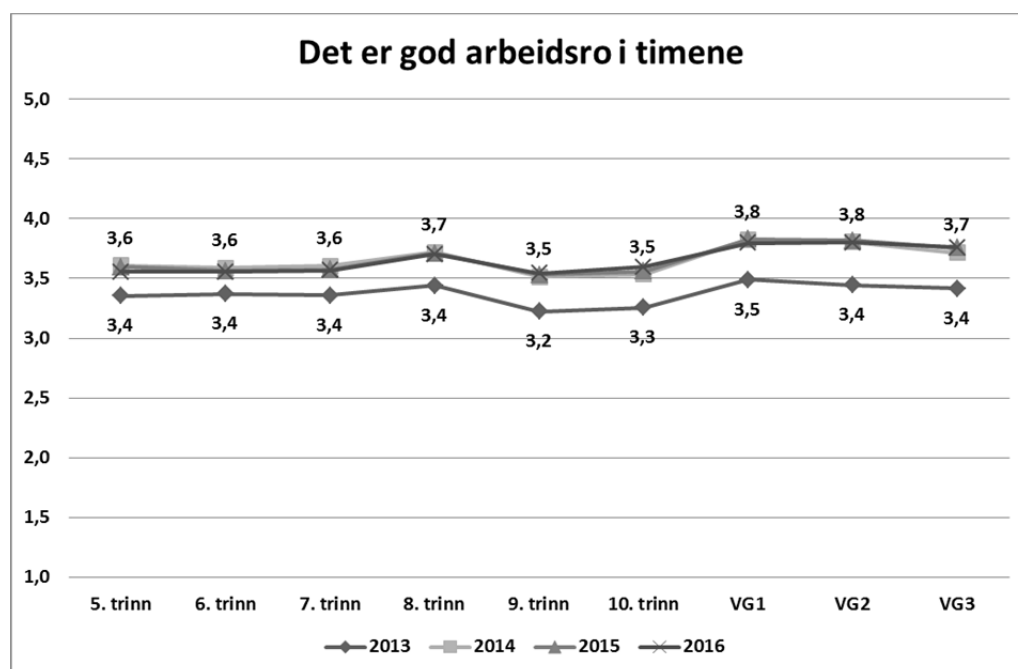
Tabell 6.1 viser en klar tendens til at elevene i Elevundersøkelsen 2014 til 2016 svarer mer positivt på spørsmålene om at det er god arbeidsro i timene. Imidlertid kan deler av endringen skyldes at svarkategoriene ble presentert i motsatt rekkefølge i fra 2014 og i senere undersøkelser. Det kan derfor ikke konkluderes med at forbedringen bare skyldes bedre arbeidsro i timene. Imidlertid finner en i PISA undersøkelsen en nedgang i andelen elever som rapporterer om bråk og uro fra 2012 til 2015 (Kjærnsli og Rohatgi 2016), noe som samsvarer med tallene i Elevundersøkelsen. Svarene i Elevundersøkelsen 2016 på dette spørsmålet er nærmest identisk med hvordan elevene svarte i 2014 og 2015. Det er nærmere 14 prosent som er litt eller helt uenig i påstanden om at det er god arbeidsro i timene, mens det er rundt 64 prosent som er litt eller helt enig i påstanden. De tilsvarende tallene i 2013 var 25 og 52 prosent. Denne forskjellen er av betydning med en Cohens *d* verdi på 0,27 fra 2013 til 2016 og 0,4 fra 2010 til 2016.

## 6.1 Kjønn- og aldersforskjeller relatert til uro i klasserommet i 2016

Tabell 6.2 Gjennomsnittsverdier fordelt på kjønn for spørsmål og påstander om uro i klasserommet. (Alle klassetrinn, 2016, gj.snitt, standardavvik, Cohen's d).

	Kjønn	Antall	Gj.snitt	Standard-avvik	Cohen's d
Det er god arbeidsro i timene.	Gutt	215736	3,66	1,032	0,01
	Jente	212816	3,65	1,024	

Tabell 6.2 viser at gutter og jenter har svart mer eller mindre identisk på spørsmålet om arbeidsro i timene.



Figur 6.1 Spørsmål om arbeidsro i klasserommet fordelt på klassetrinn (Alle klassetrinn, 2013 -2016, gj. snitt, 1: Svært ofte eller alltid – 5: Aldri)

Figur 6.1 viser at elevene på de ulike trinnene i 2016 har svart mer eller mindre identisk med hva elevene gjorde i 2014 og 2015. Videre ser vi at for samtlige trinn har elevene svart mer positivt i 2014, 2015 og 2016 sett i forhold til 2013. Samtlige trinn ligger rundt 0,2 til 0,3 høyere i 2014 til 2016. Det er ingen store forskjeller på alderstrinn, med et lite unntak at elever i 9. og 10. trinn er litt mer uenige i påstanden om at det er god arbeidsro i timene.

## LITTERATUR

- Card, N. A., Stucky, B. D., Sawalani, G. M., og Little, T. D. (2008). Direct and indirect aggression during childhood and adolescence: A meta-analytic review of gender differences, intercorrelations, and relations to maladjustment. *Child Development, 79*, 1185–1229.
- Cohen, J. (1988). *Statistical power analysis for the behavioral sciences*. 2 utg. New York: Psychology Press.
- Craig, W., Harel-Fisch, Y., Fogel-Grinvald, H., Dastaler, S., Hetland, J., Simons-Morten, B., et al. (2009). A cross-national profile of bullying and victimization among adolescents in 40 countries. *International Journal of Public Health, 54*, S216–S224.
- Crick, N. R. & C. Zahn-Waxler (2003). The development of psychopathology in females and males: Current progress and future challenges. *Development and Psychopathology, 15*:719-742.
- Espelage, D. L., K. Bosworth & T. Simon (2000). Examining the social environment of middle school students who bully. *Journal of Counseling and Development, 78*:326-333.
- Farrington, D. P. (1993). Understanding and preventing bullying. *Crime and Justice: A review of research, 17*:381-458.
- Flygare, E. og B. Johansson (2013) Elever som utsatts for kränkinger och mobbing av skolpersonal. I Skolverket (red): *Kränkinger i skolan*. (s. 92-109). Stockholm: Skolverket.
- Frånberg, G-M. (2013) Flickor, pojkar och kränkinger. I Skolverket (red): *Kränkinger i skolan*. (s. 52-66). Stockholm: Skolverket.
- Hubbard, J. A. (2001). Emotion Expression Processes in Children's Peer Interaction: The Role of Peer Rejection, Aggression, and Gender. *Child Development, 72*:1426-1438.
- Kjærnsli, M. og A. Rohatgi (2016) Læringsmiljøet i Skolen. I M. Kjærnsli og F. Jensen (red.) *Stø kurs Norske elevers kompetanse i naturfag, matematikk og lesing i PISA 2015*. (s172-190) Oslo: Universitetsforlaget.
- Medietilsynet (2016) *Barn og medier 2016. 9-16 åringers bruk og opplevelse av medier*. Oslo: Medietilsynet.
- Olweus, D. (1991). Bully/victim problems among schoolchildren: basic facts and effects of a school based intervention program. I Pepler, D. J. & K. H. Rubin (red.), *The development and treatment of childhood aggression*. Hillsdale: Lawrence Erlbaum Associates.
- Olweus, D. (1992). *Mobbing i skolen. Hva vet vi og hva kan vi gjøre*. Oslo: Universitetsforlaget.
- Olweus, D. (1993). *Bullying at school: What we know and what we can do*. Oxford: Blackwell Publishers.

- Olweus, D. (1996a). Bullying at school. Knowledge base and an effective intervention program. I Ferris C. F. & T. Grisso, (red.), *Understanding aggressive behaviour in children*. New York: The New York Academy of Sciences.
- Olweus, D. (1996b) *Olweus' elevspørreskjema om mobbing*. (Revidert utgave). Bergen: HEMILsenteret, Universitetet i Bergen.
- Olweus, D. (1999). Sweden. In P.K. Smith, Y. Morita, J. Junger-Tas, D. Olweus, R. Catalano, & P. Slee (Eds.), *The nature of school bullying: A cross-national perspective* (pp.7 - 27). London, UK: Routledge.
- Olweus, D. (2002). *Mobbing i skolen: Nye data om omfang og forandring over tid*. Sammendrag av utvalgte deler av Olweus' presentasjon ved fagseminar om lærings-og oppvekstmiljø, arrangert av Utdannings-og forskningsdepartementet 31.01.02.
- Olweus, D. (2010). Understanding and researching bullying: Some critical issues. In S. S. Jimerson, S. M. Swearer & D. L. Espelage (Eds.), *Handbook of bullying in schools: An international perspective* (pp. 9-33). New York, NY: Routledge.
- Olweus, D. (2012). Cyberbullying: An overrated phenomenon? *European Journal of Developmental Psychology*, 9 (5), 520–538.
- Olweus, D. (2013). School bullying: Development and some important challenges. *Annual Review of Clinical Psychology*, 14, 751-780.
- Olweus, D., & Breivik, K. (2015). Mobbing i skolen – grunnleggende fakta og tiltak med Olweusprogrammet. I K.-I. Klepp & L.E. Aarø (red.), *Ungdom, livsstil og helsefremmende arbeid*. Oslo: Gyldendal Akademisk.
- Pellegrini, A. D. og J. A. Long (2002). A longitudinal study of bullying, dominance, and victimization during the transition from primary to secondary school. *British Journal of Developmental Psychology*, 20:259-280.
- Roland, E. (1999). *School influences on bullying*. Stavanger: Rebell forlag.
- Roland, E. (2003). Mobbing har økt med 70%. *Utdanning* (<http://www.utdanning.ws>).
- Solberg, M. og D. Olweus (2003). Prevalence estimation of school bullying with the Olweus 'Bully/Victim Questionnaire. *Aggressive Behavior*, 29. 239-268.
- Wendelborg, C. (2012). *Mobbing, diskriminering og uro i klasserommet. Analyse av Elevundersøkelsen 2012*. Trondheim: NTNU Samfunnsforskning.
- Wendelborg, C. (2015). *Statistiske undersøkelser av spørsmål om mobbing Analyse av Elevundersøkelsen våren 2015*. Trondheim: NTNU Samfunnsforskning.



ISBN 978-82-7570-481-6 (trykk)  
ISBN 978-82-7570-482-3 (web)

Dragvoll allé 38 B  
7491 Trondheim  
Norge

Tel: 73 59 63 00  
Web: [www.samforsk.no](http://www.samforsk.no)