

Christian Wendelborg

Statistiske undersøkelser av spørsmål om mobbing

Analyse av Elevundersøkelsen
våren 2015

Christian Wendelborg

Statistiske undersøkelser av spørsmål om mobbing

Analyse av Elevundersøkelsen våren 2015

Mangfold og inkludering



Samfunnsforskning

Postadresse: NTNU Dragvoll, 7491 Trondheim
Besøksadresse: Dragvoll Allé 38 B

Telefon: 73 59 63 00
Telefaks: 73 59 62 24

E-post: kontakt@samfunn.ntnu.no
Web.: www.samforsk.no

Foretaksnr. NO 986 243 836

NTNU Samfunnsforskning AS
Mangfold og inkludering
oktober 2015

ISBN 978-82-7570-433-5 (web)

FORORD

Dette notatet er en analyse av data av den frivillige gjennomføringen av Elevundersøkelsen som ble foretatt våren 2015. Analysene har som hensikt å undersøke om det er eventuelle metodiske effekter som kan forklare en betydelig nedgang i andelen elever som opplever seg mobbet etter at Elevundersøkelsen ble revidert. Notatet er en delleveranse i prosjektet «Analyse av Elevundersøkelsen 2015-2017».

Oppdragsgiver for alt arbeidet med Elevundersøkelsen er Utdanningsdirektoratet. Vi vil i den forbindelse gjerne takke Petter Haagensen fra Utdanningsdirektoratet for godt samarbeid. Vi vil også takke Jens-Petter Farnes ved Conexus som har gjort dataene fra Elevundersøkelsen tilgjengelige for NTNU Samfunnsforskning til rett tid.

Ved NTNU Samfunnsforskning har forskningsleder Christian Wendelborg gjennomført analysene og skrevet notatet. Seniorforsker Roger Andre Federici har kvalitetssikret arbeidet og kommet med innspill og kommentarer.

Trondheim, oktober 2015

Christian Wendelborg
Prosjektleder
Forskningsleder

INNHold

	side
FORORD	iii
INNHold	v
FIGURLISTE	vi
TABELLER	vii
1. Introduksjon	1
2. Resultater	2
2.1 Oppsummering	12
LITTERATUR	13

FIGURLISTE

Figur		side
Figur 2.1	Andel som oppgir at de er mobbet to til tre ganger i måneden eller mer fordelt på klasstrinn (2011-vår 2015, prosent)	5
Figur 2.2	Andel som oppgir at de er mobbet to til tre ganger i måneden eller mer fordelt på klasstrinn (vår 2015, prosent)	6

TABELLER

Tabell		side
Tabell 1.1	Antall elever som har deltatt i den frivillige Elevundersøkelsen våren 2015 fordelt på klassetrinn og om de har fått mobbspørsmålet før eller etter spørsmål om krenkelser.	1
Tabell 2.1	Useriøse svar. Andel mobbet flere ganger i uka av alle grupper (alle klassetrinn, 2012, 2013 og 2014, prosent).	3
Tabell 2.2	Svarfordeling for om en er blitt mobbet (alle klassetrinn, 2007-2014, prosent).	3
Tabell 2.3	Andel mobbet fordelt på klassetrinn og rekkefølge på mobbspørsmål (alle klassetrinn, 2007-2014, prosent).	4
Tabell 2.4	Andel mobbet fordelt på klassetrinn, kjønn og rekkefølge på mobbspørsmål (alle klassetrinn, prosent).	7
Tabell 2.5	Logistisk regresjon som predikerer mobbing to til tre ganger i måneden eller mer, våren 2015 (p-value , Odds ratio (OR), -2LL and change in -2LL.)	7
Tabell 2.6	Antall og andel elever som har opplevd ulike typer krenkelser to til tre ganger i måneden eller mer (2013 og 2014).	8
Tabell 2.7	Andel elever som har opplevd at «Noen gjorde narr av eller ertet meg, slik at jeg ble lei meg» to til tre ganger i måneden eller mer, fordelt på klassetrinn, år og rekkefølge på spørsmål (2013 og 2014, samt våren 2015).	9
Tabell 2.8	Andel elever som har opplevd at «Jeg ble holdt utenfor» to til tre ganger i måneden eller mer fordelt på klassetrinn, år og rekkefølge på spørsmål (2013 og 2014, samt våren 2015).	9
Tabell 2.9	Andel elever som har opplevd at «Noen spredte løgner om meg» to til tre ganger i måneden eller mer fordelt på klassetrinn, år og rekkefølge på spørsmål (2013 og 2014, samt våren 2015).	10
Tabell 2.10	Andel elever som har opplevd at «Noen truet meg» to til tre ganger i måneden eller mer, fordelt på klassetrinn, år og rekkefølge på spørsmål (2013 og 2014, samt våren 2015).	10
Tabell 2.11	Andel elever som har opplevd at «Noen slo, dyttet, sparket eller holdt meg fast så jeg ble redd» to til tre ganger i måneden eller mer, fordelt på klassetrinn, år og rekkefølge på spørsmål (2013 og 2014, samt våren 2015).	11
Tabell 2.12	Andel elever som har opplevd at «Noen kommenterte utseendet mitt negativt på en måte jeg ikke likte.» to til tre ganger i måneden eller mer fordelt på klassetrinn, år og rekkefølge på spørsmål (2013 og 2014, samt våren 2015).	11
Tabell 2.13	Andel elever som har opplevd en eller flere krenkelser to til tre ganger i måneden eller mer fordelt på klassetrinn, år og rekkefølge på spørsmål (2013 og 2014, samt våren 2015).	12

1. Introduksjon

Det ble observert en markant reduksjon i rapportering av mobbing i Elevundersøkelsen 2013 sammenlignet med årene før. En mulig grunn til endringen er at spørsmål om ulike former for krenkelser ble inkludert i undersøkelsen dette året og plassert like i forkant av spørsmålet om mobbing. Det kan derfor tenkes at introduksjon av spørsmål om krenkelser ga utslag i andelen som rapporterte om mobbing og at reduksjonen derfor skyldtes en metodisk effekt. For å undersøke hvorvidt reduksjonen skyldtes dette, ble spørsmålene om mobbing og krenkelser stilt i tilfeldig rekkefølge i den frivillige Elevundersøkelsen våren 2015. Det er Conexus som har ansvaret for den tekniske gjennomføringen og tilrettela det slik at skoler med id-nummer som sluttet på partall fikk spørsmålet om mobbing før spørsmål om krenkelser, mens skoler med id-nummer som sluttet på oddetall fikk spørsmålene om krenkelser stilt før spørsmål om mobbing.

I dette notatet sammenligner vi svarene mellom disse skolene. I tillegg ser vi dem i lys av mobbetall fra tidligere års Elevundersøkelser. Rundt 33 prosent av skolene fikk mobbepørsmålet etter krenkelser og de resterende fikk spørsmålene i motsatt rekkefølge. Med utgangspunkt i disse dataene har vi mulighet til å se nærmere på hvorvidt endringene kan skyldes metodiske effekter eller om det er en faktisk nedgang i andel mobbing.

Tabell 1.1 Antall elever som har deltatt i den frivillige Elevundersøkelsen våren 2015 fordelt på klassetrinn og om de har fått mobbepørsmålet før eller etter spørsmål om krenkelser.

Klassetrinn	Mobbepørsmål før krenkelser		Mobbepørsmål etter krenkelser	
	antall	%	antall	%
5. trinn	545	8,8	494	15,8
6. trinn	604	9,8	339	10,8
7. trinn	471	7,6	434	13,9
8. trinn	409	6,6	351	11,2
9. trinn	465	7,5	471	15,1
10. trinn	506	8,2	231	7,4
VG1	1530	24,7	420	13,4
VG2	1097	17,7	251	8,0
VG3	556	9,0	134	4,3
Total	6183	100,0	3125	100,0

Tabell 1.1 viser hvor mange elever som har fått mobbepørsmålet før spørsmålene om krenkelser og vice versa fordelt på klassetrinn. Det vi kan legge merke til er at det er til sammen 9308 elever som har deltatt i Elevundersøkelsen våren 2015. Antallet betraktes som tilfredsstillende. Imidlertid ser vi at det er nærmere 66 prosent som har fått mobbepørsmålet før krenkelser og 33 prosent etter. Dette betyr at prosedyren for å trekke ut skoler ikke har vært helt tilfeldig og tabell 1.1 viser at det er en klar

overvekt av elever i videregående skole som har fått mobbespørsmålet før spørsmålet om krenkelses. I og med at mobbing reduseres med alder betyr dette at vi kan ikke se på gjennomsnittsverdier mellom de to gruppene som helhet, men må se på forskjeller på klassetrinn.

2. Resultater

I Elevundersøkelsen er begrepet mobbing tillagt følgende betydning:

Med mobbing mener vi gjentatt negativ eller "ondsinnert" atferd fra en eller flere rettet mot en elev som har vanskelig for å forsvare seg. Gjentatt erting på en ubehagelig og sårende måte er også mobbing.

I spørreskjemaet blir først elevene forklart hva mobbing er (jfr. definisjonen) og deretter får de følgende spørsmål: *Er du blitt mobbet på skolen de siste månedene?* Svaralternativer: *Ikke i det hele tatt – En sjelden gang - 2 eller 3 ganger i måneden - Omtrent 1 gang i uken – Flere ganger i uken.*

Definisjonen i Elevundersøkelsen er nær andre anerkjente definisjoner på hva mobbing er. Imidlertid kan det være uklart hvor ofte en må være utsatt for negativ eller ondsinnert atferd for at en skal definere det som mobbing. Olweus (1992, 2002) definerer mobbing som at de definerte handlinger skal ha et omfang på minimum to til tre ganger i måneden («av og til» benyttet som ordlyd i 1983), mens Roland (2003) mener kun elever som oppgir at de mobbes én eller flere ganger i uken kan sies å være mobbet. I denne rapporten presenteres fordelinger for alle som har opplevd at de har blitt mobbet. Det vil si at vi også viser de som oppgir at de har blitt mobbet en sjelden gang. Imidlertid vil vi i enkelte analyser bare inkludere de som oppgir at de har blitt mobbet to til tre ganger i måneden eller mer.

I Elevundersøkelsen får eleven også spørsmål om hvem de blir mobbet av. Elevene blir spurt om de blir mobbet av (1) andre elever i klassen, (2) andre elever på skolen, (3) en eller flere lærere og (4) andre voksne på skolen. Svaralternativene er også her *Ikke i det hele tatt – En sjelden gang - 2 eller 3 ganger i måneden - Omtrent 1 gang i uken – Flere ganger i uken*, for hver gruppe av potensielle mobbere. Vi har valgt å ekskludere noen besvarelser fra undersøkelsen. Tidligere år har rundt en prosent av elevene oppgitt at de blir mobbet flere ganger i uken av både elever i klassen, andre elever på skolen, en eller flere lærere og andre voksne på skolen. I Elevundersøkelsen 2012 gjaldt dette rundt 2900 elever hvor 2000 av dem var gutter. I Elevundersøkelsen 2013 og 2014 ser vi derimot at det er langt færre som oppgir at de har blitt mobbet av alle grupper flere ganger i uka. I 2014 var det 1301 av 405916 elever, 0,3 prosent, som oppgir dette.

Tabell 2.1 *Useriøse svar. Andel mobbet flere ganger i uka av alle grupper (alle klassetrinn, 2012, 2013 og 2014, prosent).*

Useriøse svar. Andel mobbet flere ganger i uka av alle grupper	5. trinn	6. trinn	7. trinn	8. trinn	9. trinn	10. trinn	VG1	VG2	VG3	Total
2012	0,2	0,2	0,3	0,9	1,6	1,6	0,8	0,8	0,5	0,8
2013	0,1	0,1	0,1	0,3	0,7	0,7	0,3	0,3	0,2	0,3
2014	0,1	0,1	0,1	0,2	0,6	0,8	0,3	0,4	0,2	0,3
V2015 før	0,0	0,0	0,1	0,0	0,4	0,7	0,0	0,1	0,0	0,1
V2015 etter	0,0	0,2	0,2	0,5	1,0	0,7	0,4	0,4	0,4	0,4
V2015 total	0,0	0,2	0,3	0,5	1,4	1,3	0,4	0,4	0,4	0,5

Tabell 2.1 viser at det er særlig elever i 9. og 10 trinn som oppgir at de blir mobbet flere ganger i uka av samtlige grupper. Imidlertid viser tabell 2.1 at det er betydelig færre i 2013 og 2014, enn i 2012. Videre ser vi en svak tendens til at elever som har fått mobbespørsmålet etter krenkelser hyppigere svarer at de har blitt mobbet flere ganger i uka av samtlige grupper. Vi har valgt å definere svar hvor en hevder å bli mobbet flere ganger i uka av samtlige grupper som useriøse svar og ekskluderer dem fra videre analyser. Ved å ekskludere disse fra undersøkelsen risikerer vi å fjerne noen seriøse besvarelser, men dette veies opp ved at vi etter all sannsynlighet fjerner et betydelig antall useriøse besvarelser. Resultatet vil da gi et bedre bilde av mobbing i norske skoler og særlig for gutter på 9. og 10. trinn. Vi har fjernet alle besvarelser om mobbing hvor elevene har oppgitt at de har blitt mobbet flere ganger i uka av samtlige grupper. Dette er gjort for hvert år, slik at sammenligningsgrunnlaget er likt.

Tabell 2.2 *Svarfordeling for om en er blitt mobbet (alle klassetrinn, 2007-2014, prosent).*

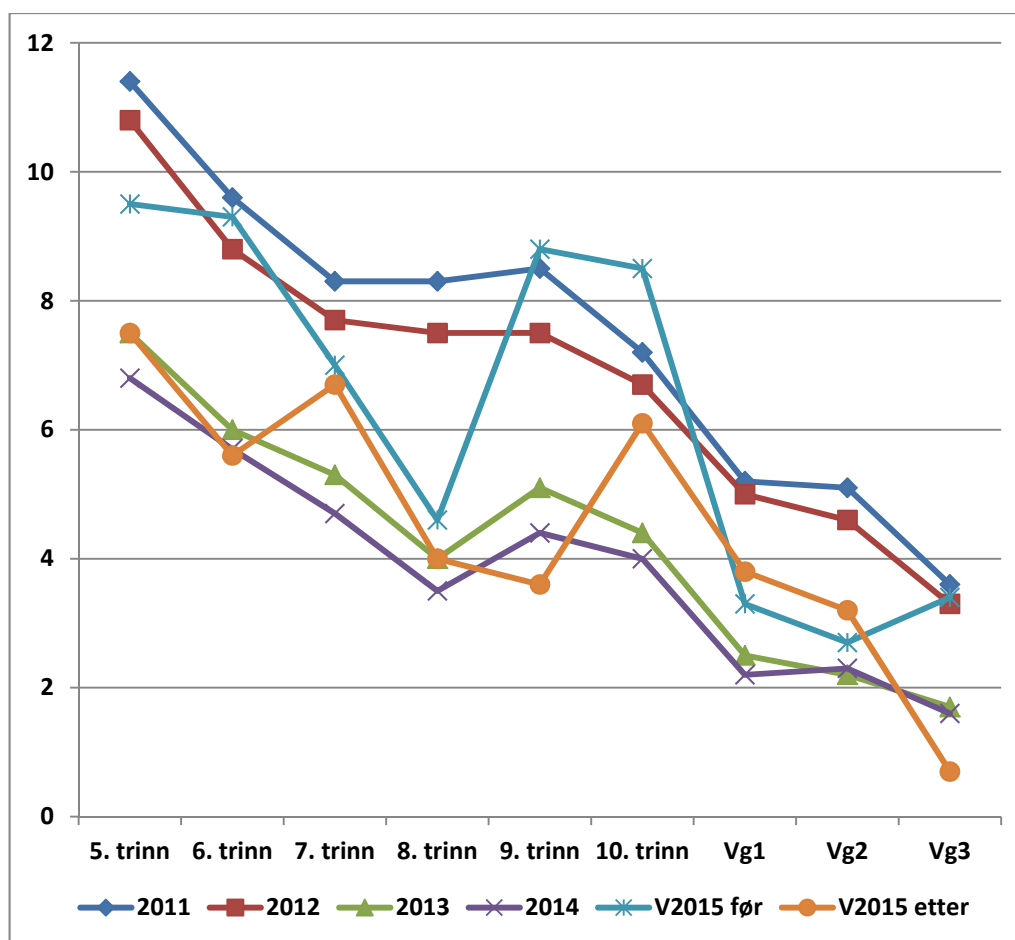
Er du blitt mobbet på skolen de siste månedene?	2011	2012	2013	2014	V2015 før	V2015 etter	V2015 total
Flere ganger i uken	2,2	1,9	1,3	1,1	1,6	1,5	1,6
Omtrent 1 gang i uken	1,9	1,7	1,1	1,0	1,3	1,0	1,2
2 eller 3 ganger i måneden	3,4	3,2	1,9	1,8	2,7	2,4	2,6
En sjelden gang	14,9	14,2	10,3	9,5	12,9	10,6	12,1
Ikke i det hele tatt	77,6	79,0	85,5	86,7	81,5	84,4	82,5
Total	100,0	100,0	100,0	100,0	100,0	100,0	100,0

Tabell 2.2 viser svarfordeling på mobbespørsmål for samtlige elever uavhengig av klassetrinn for årene 2011 til 2014 samt våren 2015. Her er det også er skilt på om elevene har fått mobbespørsmålet før eller etter spørsmålene om krenkelser. Jevnt over ser det ut som at elevene som har svart våren 2015 skårer litt høyere enn det som var tilfelle i 2013 og 2014, som er etter revisjonen av Elevundersøkelsen, og litt lavere enn resultatene fra årene før revisjonen. Imidlertid er denne tabellen misvisende i og med at det er en overvekt av elever på videregående trinnvåren 2015. Vi ser derfor nærmere på forskjeller per klassetrinn.

Tabell 2.3 *Andel mobbet fordelt på klassetrinn og rekkefølge på mobbespørsmål (alle klassetrinn, 2007-2014, prosent).*

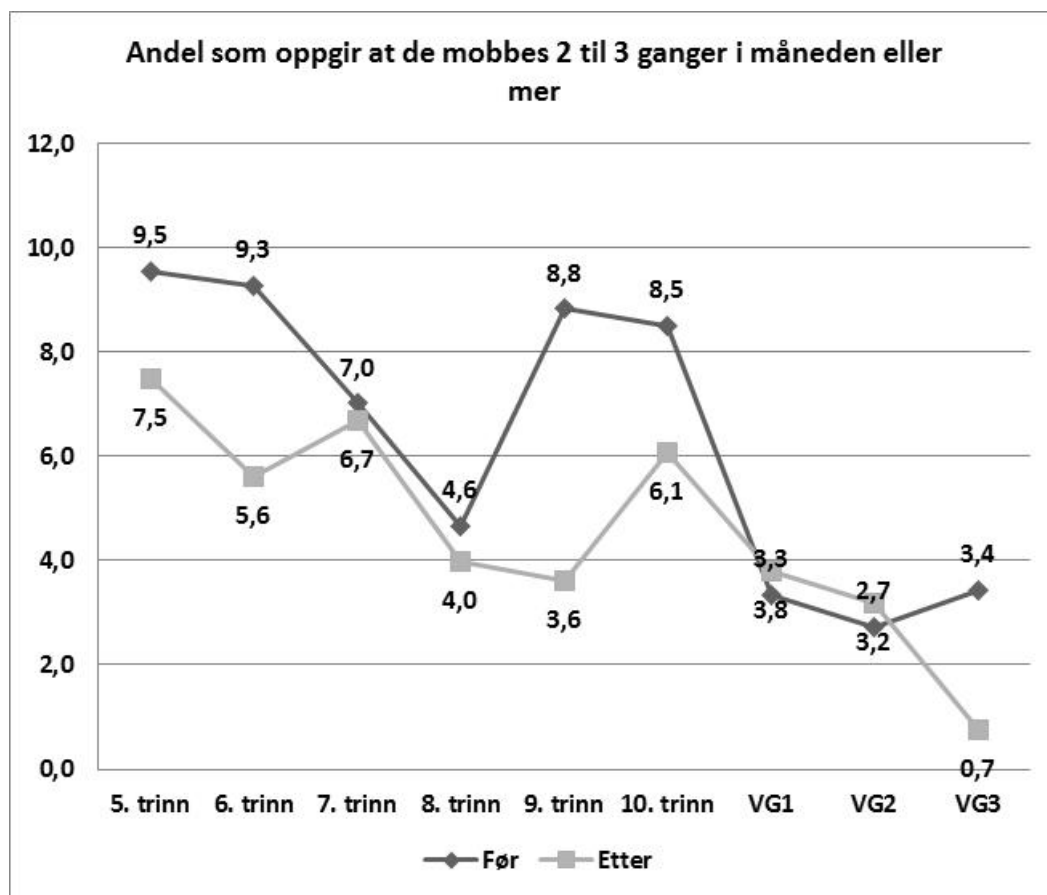
Andel mobbet per klassetrinn 2011-v2015						
Klassetrinn	2011	2012	2013	2014	V2015 før	V2015 etter
5. trinn	11,4	10,8	7,5	6,8	9,5	7,5
6. trinn	9,6	8,8	6,0	5,7	9,3	5,6
7. trinn	8,3	7,7	5,3	4,7	7,0	6,7
8. trinn	8,3	7,5	4,0	3,5	4,6	4,0
9. trinn	8,5	7,5	5,1	4,4	8,8	3,6
10. trinn	7,2	6,7	4,4	4,0	8,5	6,1
Vg1	5,2	5,0	2,5	2,2	3,3	3,8
Vg2	5,1	4,6	2,2	2,3	2,7	3,2
Vg3	3,6	3,3	1,7	1,6	3,4	0,7

Tabell 2.3 gir ikke et entydig bilde. Blant annet ligger enkelte klassetrinn som våren 2015 fikk mobbespørsmålet før krenkelsesspørsmålene, på nivå med resultatene fra før revisjonen av Elevundersøkelsen. Dette gjelder særlig 6. 9. og 10. trinn, samt Vg3. Elever på 5 trinn som fikk mobbespørsmålet før krenkelser rapporterer om mindre mobbing enn elever på 5. trinn i årene 2011 og 2012, men betydelig høyere enn elever på 5.trinn som fikk spørsmålet etter krenkelser, samt elever på 5. trinn i perioden 2013-2014. Når det gjelder 7. trinn er det små forskjeller mellom de to gruppene våren 2015, og begge gruppene ligger litt lavere enn resultatene på tilsvarende klassetrinn før revisjonen, men litt høyere enn resultatene etter revisjonen. Når det gjelder 8. trinn rapporterer begge gruppene våren 2015 om betydelig lavere mobbing enn hva elevene på 8. trinn gjorde i 2011 og 2012 og relativt likt som elevene på 8. trinn i 2013 og 2014. Det er betydelig færre elever på Vg1 og Vg2 som rapporterer om mobbing våren 2015 sett i forhold til elever på samme trinn før revisjonen. Dette gjelder både elever som har fått mobbespørsmålet før krenkelser og de som har fått mobbespørsmålet etter. Det er imidlertid en tendens til at elever som har fått mobbespørsmålet før spørsmålene om krenkelser rapporterer om mer mobbing enn elever som får spørsmålet etter spørsmålene om krenkelser. Tendensene er imidlertid ikke entydige. Figur 2.1 viser tilsvarende tall som tabell 2.3, mens Figur 2.2 kun viser resultater fra våren 2015.



Figur 2.1 Andel som oppgir at de er mobbet to til tre ganger i måneden eller mer fordelt på klassetrinn (2011-vår 2015, prosent)

Figur 2.1 viser en mye større variasjon i svarene våren 2015 enn hva som er tilfelle for de øvrige årene. Tendensen er at elever som våren 2015 fikk mobbspørsmålet før spørsmålene om krenkelser i høyere grad rapporterer om mobbing enn elever som fikk spørsmålet etter krenkelsesspørsmålene. Imidlertid ser vi at de som fikk spørsmålet før krenkelser våren 2015 ligger lavere enn nivået før revisjonen på fem klassetrinn, men like høyt eller høyere på fire klassetrinn. Elever som fikk spørsmålet etter krenkelsesspørsmålene våren 2015 ligger lavere enn tilsvarende klassetrinn før revisjonen av Elevundersøkelsen, muligens med unntak av i 10.trinn.



Figur 2.2 Andel som oppgir at de er mobbet to til tre ganger i måneden eller mer fordelt på klasstrinn (vår 2015, prosent)

Figur 2.2 viser kun data fra våren 2015 og indikerer at elever som har fått mobbespørsmålet før krenkelsesspørsmålene rapporterer om mer mobbing på fem klasstrinn og like mye mobbing på fire klasstrinn sammenlignet med elevene som fikk spørsmålene i motsatt rekkefølge. Vi ser nå nærmere på datamaterialet fra våren 2015 og inkluderer også kjønn i videre analyser.

Tabell 2.4 *Andel mobbet fordelt på klassetrinn, kjønn og rekkefølge på mobbspørsmål (alle klassetrinn, prosent).*

Klassetrinn	Mobbspørsmål før krenkelser		Mobbspørsmål etter krenkelser	
	Gutt	Jente	Gutt	Jente
5. trinn	9,3	9,8	8,5	6,6
6. trinn	8,9	9,7	4,7	6,5
7. trinn	7,7	6,3	6,9	6,5
8. trinn	5,2	4,2	2,6	5,7
9. trinn	5,5	11,8	4,0	2,8
10. trinn	7,7	9,3	3,2	9,4
Vg1	3,2	3,4	4,6	2,8
Vg2	3,3	2,1	3,9	1,4
Vg3	4,6	2,5	1,7	0,0

Tabell 2.4 forsterker bildet av en noe usystematisk svargivning. Det vi kan legge merke til er at jenter på 9. trinn, som har fått mobbspørsmålet før krenkelsesspørsmålene, rapporterer om 11.8 prosent mobbing. Guttene rapporterer om 5,5 prosent, mens kun 2,8 prosent av jentene på 9.trinn som har fått spørsmålet etter krenkelser som rapporterer om mobbing. Vi har ingen god forklaring på dette, men tallene er med på å trekke opp andelen som oppgir at de er mobbet på 9. trinn i stor grad. På 10. trinn er det også en stor andel jenter som opplever seg mobbet, men det er ingen forskjell mellom dem når man tar høyde for rekkefølgen på spørsmålene.

Tabell 2.5 *Logistisk regresjon som predikerer mobbing to til tre ganger i måneden eller mer, våren 2015 (p-value , Odds ratio (OR), -2LL and change in -2LL.)*

	p-verdi	Odds ratio (OR)	Endring i -2LL (sig.)
Rekkefølge på spørsmål (Step 1) 1= mobbspørsmål før; 2: mobbspørsmål etter	.003	0,741	1,536 (.217)
klassetrinn (Step 2) kontinuerlig variabel 5trinn-vg3	.000	0,854	74,791 (.000)
Kjønn 1: gutt; 2:Jente (Step 3)	.864	0,81	0,029 (.864)
-2LL (Total change)		3870,503 (76,34)	
		R ² = Hosmer-Lemeshow: 0.02	
		Cox & Snell: 0.01	
		Nagelkerke: 0.02	

*p<.05; **p<.01; ***p<.001

Tabell 2.5 viser en logistisk regresjon som predikerer om en rapporterer om en er mobbet eller ikke. Det kontrolleres for rekkefølgen spørsmålene ble gitt, klassetrinn og kjønn. Resultatene indikerer at klassetrinn har størst innvirkning og som dermed forklarer sannsynligheten for å anse seg som mobbet eller ikke. Det vil si at med økende alder synker sannsynligheten for at man rapporterer mobbing. Videre viser tabellen at dersom en får mobbespørsmålet etter krenkelsesspørsmålene reduseres sannsynligheten for at en oppgir at en er mobbet. Imidlertid viser både «Endring i -2LL» og «R²» at sammenhengen er svak.

Vi går nå over til å se på eventuelle forskjeller mellom elever som har fått ulik rekkefølge på spørsmålene, samt svarfordeling på krenkelsesspørsmålene.

Tabell 2.6 Antall og andel elever som har opplevd ulike typer krenkelser to til tre ganger i måneden eller mer (2013 og 2014).

Hvor ofte har dette hendt med deg på skolen i dette skoleåret?	2 til 3 ganger i mnd eller mer			
	2013	2014	V2015 før	V2015 etter
Noen gjorde narr av eller ertet meg, slik at jeg ble lei meg	10,7	8,3	6,0	10,5
Jeg ble holdt utenfor	8,7	6,1	5,8	7,5
Noen spredte løgner om meg	8,0	5,5	4,5	5,8
Noen truet meg	3,4	1,9	1,5	2,5
Noen slo, dyttet, sparket eller holdt meg fast så jeg ble redd	3,3	2,1	1,4	2,8
Noen kommenterte utseendet mitt negativt på en måte jeg ikke likte.	7,9	6,1	5,1	7,4
Andel som har opplevd en eller flere krenkelser 2 til 3 ganger i året eller mer	21,1	15,1	12,2	17,9

Tabell 2.6 gir inntrykk av at det er en tendens at elever som har fått mobbespørsmålet før krenkelsesspørsmålet rapporterer lavere opplevd krenkelser i forhold til elever som har fått spørsmålene om mobbing etter krenkelser. Imidlertid må vi huske at Tabell 2.6 ikke skiller på klassetrinn. Dette illustreres ytterligere i Tabell 2.7.

Tabell 2.7 Andel elever som har opplevd at «Noen gjorde narr av eller ertet meg, slik at jeg ble lei meg» to til tre ganger i måneden eller mer, fordelt på klassetrinn, år og rekkefølge på spørsmål (2013 og 2014, samt våren 2015).

Noen gjorde narr av eller ertet meg, slik at jeg ble lei meg				
Klassetrinn	2013	2014	V2015 før	V2015 etter
5. trinn	17,2	14,3	10,6	14,8
6. trinn	15,0	12,5	11,7	12,7
7. trinn	13,8	10,9	9,0	12,7
8. trinn	10,1	7,7	6,4	8,3
9. trinn	12,8	9,5	8,0	9,0
10. trinn	11,4	8,7	7,2	13,9
Vg1	6,2	4,5	3,8	7,2
Vg2	5,9	4,6	3,0	8,0
Vg3	5,1	3,1	2,0	1,5

Tabell 2.7 viser at elever som får mobbespørsmålet først, jevnt over rapporterer færre opplevelser av denne krenkelsen enn elever som fikk mobbespørsmålet etter spørsmålene om krenkelser.

Tabell 2.8 Andel elever som har opplevd at «Jeg ble holdt utenfor» to til tre ganger i måneden eller mer fordelt på klassetrinn, år og rekkefølge på spørsmål (2013 og 2014, samt våren 2015).

Jeg ble holdt utenfor				
Klassetrinn	2013	2014	V2015 før	V2015 etter
5. trinn	12,0	8,5	8,2	8,7
6. trinn	10,7	7,9	8,3	7,9
7. trinn	10,1	7,1	9,1	8,9
8. trinn	7,4	5,5	6,8	7,2
9. trinn	10,2	6,8	7,5	6,9
10. trinn	9,9	6,9	5,7	10,1
Vg1	6,3	4,1	4,4	6,5
Vg2	6,1	4,6	3,3	4,8
Vg3	6,0	4,0	5,1	4,5

Tabell 2.8 viser små forskjeller mellom elever som får mobbespørsmålet før eller etter krenkelser. Unntaket er elever på 10. trinn hvor elever som fikk mobbespørsmålet først i mindre grad rapporterer at de har opplevd denne type krenkelsen.

Tabell 2.9 Andel elever som har opplevd at «Noen spredte løgner om meg» to til tre ganger i måneden eller mer fordelt på klassetrinn, år og rekkefølge på spørsmål (2013 og 2014, samt våren 2015).

Noen spredte løgner om meg				
Klassetrinn	2013	2014	V2015 før	V2015 etter
5. trinn	10,1	6,6	5,8	7,2
6. trinn	9,7	7,1	8,4	6,4
7. trinn	9,5	6,6	4,7	7,5
8. trinn	7,6	5,3	4,7	4,9
9. trinn	10,4	7,0	7,1	6,9
10. trinn	10,0	6,9	4,6	7,6
Vg1	5,4	3,6	3,8	2,9
Vg2	5,0	3,5	2,5	5,2
Vg3	4,4	2,5	1,8	0,8

Tabell 2.9 viser at det er små forskjeller mellom elever som får mobbespørsmålet stilt før eller etter krenkelser..

Tabell 2.10 Andel elever som har opplevd at «Noen truet meg» to til tre ganger i måneden eller mer, fordelt på klassetrinn, år og rekkefølge på spørsmål (2013 og 2014, samt våren 2015).

Noen truet meg				
Klassetrinn	2013	2014	V2015 før	V2015 etter
5. trinn	6,0	3,4	2,2	3,6
6. trinn	4,5	2,7	1,7	2,1
7. trinn	3,5	2,0	1,3	3,3
8. trinn	2,9	1,6	2,5	1,7
9. trinn	4,2	2,2	3,3	3,0
10. trinn	4,2	2,4	2,4	4,4
Vg1	2,3	1,2	1,0	1,4
Vg2	2,0	1,2	0,6	0,8
Vg3	1,6	0,6	0,5	0,0

Tabell 2.10 viser små forskjeller mellom elever som får mobbespørsmålet før eller etter spørsmål om krenkelser. Det er mulig å ane en svak tendens til at elever som fikk mobbespørsmålet først i mindre grad rapporterer at de har opplevd denne type krenkelse, enn elever som fikk mobbespørsmålet etter spørsmålene om krenkelser.

Tabell 2.11 Andel elever som har opplevd at «Noen slo, dyttet, sparket eller holdt meg fast så jeg ble redd» to til tre ganger i måneden eller mer, fordelt på klassetrinn, år og rekkefølge på spørsmål (2013 og 2014, samt våren 2015).

Noen slo, dyttet, sparket eller holdt meg fast så jeg ble redd				
Klassetrinn	2013	2014	V2015 før	V2015 etter
5. trinn	7,1	4,5	2,8	5,2
6. trinn	5,3	3,6	3,1	3,7
7. trinn	4,1	2,5	1,1	2,6
8. trinn	3,0	1,9	2,5	1,2
9. trinn	3,8	2,3	1,6	3,2
10. trinn	3,1	2,0	2,4	3,5
Vg1	1,6	1,0	0,8	1,4
Vg2	1,4	0,9	0,4	1,6
Vg3	1,2	0,4	0,5	0,0

Tabell 2.11 viser at også her er det små forskjeller mellom elevene med tanke på spørsmålenes rekkefølge. Som i Tabell 2.10 aner man en svak tendens til at elever som fikk mobbespørsmålet først i mindre grad rapporterer at de har opplevd denne type krenkelsen enn elever som fikk mobbespørsmålet etter spørsmålene om krenkelser.

Tabell 2.12 Andel elever som har opplevd at «Noen kommenterte utseendet mitt negativt på en måte jeg ikke likte.» to til tre ganger i måneden eller mer fordelt på klassetrinn, år og rekkefølge på spørsmål (2013 og 2014, samt våren 2015).

Noen kommenterte utseendet mitt negativt på en måte jeg ikke likte.				
Klassetrinn	2013	2014	V2015 før	V2015 etter
5. trinn	8,4	6,8	9,0	8,5
6. trinn	8,8	7,2	9,2	7,0
7. trinn	9,5	7,4	5,9	9,9
8. trinn	8,2	6,4	7,4	8,3
9. trinn	11,5	8,8	9,2	8,4
10. trinn	10,9	8,3	7,1	10,2
Vg1	4,9	3,7	3,2	5,8
Vg2	4,6	3,7	1,6	2,0
Vg3	3,6	2,4	1,5	2,3

Tabell 2.12 viser små forskjeller mellom elevene.

Tabell 2.13 Andel elever som har opplevd en eller flere krenkelser to til tre ganger i måneden eller mer fordelt på klassetrinn, år og rekkefølge på spørsmål (2013 og 2014, samt våren 2015).

Andel som har opplevd en eller flere krenkelser 2 til 3 ganger i måneden eller mer				
Klassetrinn	2013	2014	V2015 før	V2015 etter
5. trinn	27,3	20,6	17,4	22,2
6. trinn	25,2	19,0	19,8	18,7
7. trinn	24,6	17,9	17,4	21,5
8. trinn	20,3	14,6	14,0	17,6
9. trinn	25,9	18,0	16,6	18,4
10. trinn	24,8	17,7	13,1	20,5
Vg1	15,0	10,0	9,1	14,3
Vg2	14,0	10,3	6,8	11,8
Vg3	12,5	8,3	7,7	6,9

Tabell 2.13 viser at elever som får mobbspørsmålet først, rapporterer i mindre grad at de har opplevd en eller flere krenkelser to til tre ganger i måneden eller mer, enn elever som fikk mobbspørsmålet etter spørsmålene om krenkelser. Dette gjelder særlig elevene i 10. trinn.

2.1 Oppsummering

Denne gjennomgangen gir ingen klare svar på i hvilken grad nedgangen i mobbing etter revisjonen skyldes metodiske effekter eller om det er en faktisk nedgang. Gjennomgangen viser at det er en tendens til at elever som får spørsmålet om mobbing før spørsmålene om krenkelser rapporterer om mer mobbing. Dette er imidlertid ikke tilfelle på alle klassetrinn. Flere steder ligger andelen som opplever seg mobbet lavere enn hva nivåene var i 2011 og 2012, før revisjonen av Elevundersøkelsen, både for elever som fikk mobbspørsmålet før krenkelsesspørsmålene og elever som fikk det etter. Det må også nevnes at etter revisjonen gjennomføres den obligatoriske Elevundersøkelsen på høsten, mens den tidligere ble gjennomført på våren. Det kan tenkes at dette også har hatt betydning for svarfordelingene.

Når det gjelder krenkelser ser vi en tendens til at elever som får mobbspørsmålet før krenkelsesspørsmålene i mindre grad rapporterer om krenkelser enn elever som får spørsmålet om mobbing etter spørsmålene om krenkelser. Det kan derfor se ut til at dersom mobbspørsmålet kommer før krenkelser vil det føre til at færre elever rapporterer om krenkelser og dersom krenkelsesspørsmålene kommer før mobbing er det færre elever som rapporterer om mobbing. Det er særs vanskelig å si om hva som er korrekt rekkefølge, men det gir indikasjoner på at mobbebegrepet og spørsmålene om ulike typer krenkelser er overlappende og generelle, og som er lite robuste og dermed sensitive for rekkefølgen på spørsmålene.

LITTERATUR

- Olweus, D. (1992). *Mobbing i skolen. Hva vet vi og hva kan vi gjøre*. Oslo: Universitetsforlaget.
- Olweus, D. (2002). *Mobbing i skolen: Nye data om omfang og forandring over tid*. Sammendrag av utvalgte deler av Olweus' presentasjon ved fagseminar om lærings-og oppvekstmiljø, arrangert av Utdannings-og forskningsdepartementet 31.01.02.
- Roland, E. (1999). *School influences on bullying*. Stavanger: Rebell forlag.

ISBN 978-82-7570-433-5 (web)

Dragvoll allé 38 B
7491 Trondheim
Norge

Tel: 73 59 63 00
Web: www.samforsk.no

 **NTNU**
Samfunnsforskning