

Christian Wendelborg

# Mobbing, krenkelseser og arbeidsro i skolen

Analyse av Elevundersøkelsen 2013



**Rapport 2014**


Mangfold og inkludering



Christian Wendelborg

# Mobbing, krenkelseser og arbeidsro i skolen

Analyse av Elevundersøkelsen 2013

 NTNU Samfunnsforskning AS

Postadresse: NTNU Dragvoll, 7491 Trondheim  
Besøksadresse: Dragvoll Allé 38 B

Telefon: 73 59 63 00  
Telefaks: 73 59 62 24

E-post: [kontakt@samfunn.ntnu.no](mailto:kontakt@samfunn.ntnu.no)  
Web.: [www.samforsk.no](http://www.samforsk.no)

Foretaksnr. NO 986 243 836

NTNU Samfunnsforskning AS  
Mangfold og inkludering  
Januar 2014

ISBN 978-82-7570-354-3 (web)

## FORORD

Denne rapporten er en analyse av resultatene fra Elevundersøkelsen 2013 som omhandler mobbing, krenkelser og arbeidsro. Resultatene fra årets undersøkelse sammenlignes med tidligere års undersøkelser der det er mulig.

Dette er første rapportering av tre fra årets undersøkelse. Oppdragsgiver er Utdanningsdirektoratet. Vi vil i den forbindelse gjerne takke Petter Haagensen fra Utdanningsdirektoratet for godt samarbeid. Vi vil også takke Jens-Petter Farnes ved Conexus som har gjort dataene fra Elevundersøkelsen tilgjengelige for NTNU Samfunnsforskning til rett tid.

Ved NTNU Samfunnsforskning er det undertegnende som har gjennomført analysene og skrevet rapporten. Arbeidet er kvalitetssikret av professor Einar Skaalvik.

Trondheim, 16. januar 2013

Prosjektleder

Christian Wendelborg



## INNHold

	side
FORORD	iii
INNHold	v
FIGURLISTE	vi
TABELLER	vii
SAMMENDRAG	ix
1. Introduksjon	1
1.1 Om innholdet i rapporten	2
2. Mobbing – utvikling fra 2007 til 2013	5
2.1 Kjønnns- og aldersforskjeller i mobbing i 2013	7
2.2 Hvem blir en mobbet av?	9
3. Krenkelser	13
3.1 Noen gjorde narr av eller ertet meg, slik at jeg ble lei meg	14
3.2 Jeg ble holdt utenfor	16
3.3 Noen spredte løgner om meg	19
3.4 Noen truet meg	22
3.5 Noen slo, dyttet, sparket eller holdt meg fast så jeg ble redd	24
3.6 Noen kommenterte utseendet mitt negativt på en måte jeg ikke likte	26
3.7 Oppsummering om krenkelser	28
4. Arbeidsro i klasserommet – utvikling fra 2010 til 2013	29
4.1 Kjønnns- og aldersforskjeller relatert til uro i klasserommet i 2012	29
LITTERATUR	31

## FIGURLISTE

Figur		side
Figur 2.1	Andel som oppgir at de er mobbet to til tre ganger i måneden eller mer fordelt på klassetrinn og kjønn(Alle klassetrinn, 2013, prosent)	8
Figur 3.1	Andel som oppgir at noen gjorde narr av eller ertet dem, slik at de ble lei seg to til tre ganger i måneden eller mer fordelt på klassetrinn og kjønn(Alle klassetrinn, 2013, prosent)	16
Figur 3.2	Andel som oppgir at de ble holdt utenfor to til tre ganger i måneden eller mer fordelt på klassetrinn og kjønn(Alle klassetrinn, 2013, prosent)	18
Figur 3.3	Andel som oppgir at noen spredte løgner om dem to til tre ganger i måneden eller mer fordelt på klassetrinn og kjønn(Alle klassetrinn, 2013, prosent)	21
Figur 3.4	Andel som oppgir at noen truet dem to til tre ganger i måneden eller mer fordelt på klassetrinn og kjønn(Alle klassetrinn, 2013, prosent)	24
Figur 3.5	Andel som oppgir at noen slo, dyttet, sparket eller holdt dem fast så de ble redd to til tre ganger i måneden eller mer fordelt på klassetrinn og kjønn(Alle klassetrinn, 2013, prosent)	26
Figur 3.6	Andel som oppgir at noen kommenterte utseendet deres negativt på en måte de ikke likte to til tre ganger i måneden eller mer fordelt på klassetrinn og kjønn(Alle klassetrinn, 2013, prosent)	28
Figur 4.1	Spørsmål om arbeidsro i klasserommet fordelt på klassetrinn (Alle klassetrinn, 2012 og 2013, gj. snitt,1:Svært ofte eller alltid – 5:Aldri )	30



## TABELLER

Tabell		side
Tabell 1.1	Antall elever som har deltatt i Elevundersøkelsen 2012 fordelt på klassetrinn	1
Tabell 1.2	Effekt mål og effektstørrelse	3
Tabell 2.1	Andel mobbet flere ganger i uka av alle grupper (Alle klassetrinn, 2012 og 2013, prosent).	6
Tabell 2.2	Svarfordeling for om en er blitt mobbet (Alle klassetrinn, 2007-2013, prosent).	6
Tabell 2.3	Svarfordeling for hvem en har blitt mobbet av og hvor ofte (Alle klassetrinn, 2007-2012, prosent).	10
Tabell 3.1	Antall og andel elever som har opplevd ulike typer krenkelser to til tre ganger i måneden eller mer.	13
Tabell 3.2	Svarfordeling for hvor ofte elevene har opplevd på skolen at noen gjorde narr av eller ertet dem, slik at de ble lei seg i dette skoleåret (antall, prosent).	14
Tabell 3.3	Svarfordeling for hvem som gjorde det, hvor det skjedde og om skolen har gjort noe som hjalp (antall, prosent).	15
Tabell 3.4	Svarfordeling for hvor ofte elevene har opplevd at de ble holdt utenfor på skolen i dette skoleåret (antall, prosent).	16
Tabell 3.5	Svarfordeling for hvem som gjorde det, hvor det skjedde og om skolen har gjort noe som hjalp (antall, prosent).	17
Tabell 3.6	Svarfordeling for hvor ofte elevene har opplevd at noen spredte løgner om dem på skolen i dette skoleåret (antall, prosent).	19
Tabell 3.7	Svarfordeling for hvem som gjorde det, hvor det skjedde og om skolen har gjort noe som hjalp (antall, prosent).	20
Tabell 3.8	Svarfordeling for hvor ofte elevene har opplevd at noen truet dem på skolen i dette skoleåret (antall, prosent).	22
Tabell 3.9	Svarfordeling for hvem som gjorde det, hvor det skjedde og om skolen har gjort noe som hjalp (antall, prosent).	23
Tabell 3.10	Svarfordeling for hvor ofte elevene har opplevd at noen slo, dyttet, sparket eller holdt dem fast så de ble redd på skolen i dette skoleåret (antall, prosent).	24
Tabell 3.11	Svarfordeling for hvem som gjorde det, hvor det skjedde og om skolen har gjort noe som hjalp (antall, prosent).	25
Tabell 3.12	Svarfordeling for hvor ofte elevene har opplevd at noen kommenterte utseendet deres negativt på en måte de ikke likte på skolen i dette skoleåret (antall, prosent).	26
Tabell 3.13	Svarfordeling for hvem som gjorde det, hvor det skjedde og om skolen har gjort noe som hjalp (antall, prosent).	27
Tabell 4.1	Svarfordeling for påstanden om at det er god arbeidsro i timene. (Alle klassetrinn, 2010-2013, prosent, gj.snitt, standardavvik, Cohen's d).	29
Tabell 4.2	Gjennomsnittsverdier fordelt på kjønn for spørsmål og påstander om uro i klasserommet. (Alle klassetrinn, 2013, gj.snitt, standardavvik, Cohen's d).	29



## SAMMENDRAG

Denne rapporten er en gjennomgang av resultatene fra Elevundersøkelsen 2013 som omhandler mobbing, krenkelser og arbeidsro i skolen. Det har ikke vært endringer i mobbing fra 2007 til 2012, men i 2013 ser vi en nedgang fra 6,8 prosent som oppgir at de ble mobbet to til tre ganger i måneden eller mer i 2012 til 4,2 prosent som oppgir det samme i 2013. Denne nedgangen er signifikant, men kan ha metodiske forklaringer. Uansett er det en overraskende stor nedgang når andelen som opplever seg mobbet synker med 2,5 prosent fra 2012 til 2013. Dessuten er det ikke lenger slik at gutter oppgir å bli mobbet mest, men kjønnsforskjellene er visket ut. Det skal legges til at kjønnsforskjellene var heller ikke store i tidligere elevundersøkelser, men nå er det ingen forskjell. Spørsmålet er om det er en reell nedgang i mobbing eller om nedgangen har metodiske eller andre årsaker. Svaret er nok at det er en kombinasjon av flere faktorer og at det er krevende å konkludere med sikkerhet.

Det er gjennomført en revisjon av Elevundersøkelsen i 2013, hvor det er en reduksjon av spørsmål og det er kommet inn nye tema og andre er tatt bort. Spørsmålet om mobbing er et av få spørsmål som er videreført i revisjonen. Det betyr at vi kan se på mobbetallene over år. Imidlertid er det flere forhold som kan ha innvirkning på hvordan elever har svart på spørsmålet om mobbing. For det første er hele Elevundersøkelsen kortere som kan ha medført at færre svarer useriøst på spørsmålene. Vi ser at i 2013 er det 0,3 prosent som svarer useriøst på spørsmål om mobbing, mot 0,8 prosent i 2012. For det andre har Elevundersøkelsen blitt flyttet fra vårsemesteret til høsten slik at sosiale strukturer kanskje ikke har satt seg på samme måte som på slutten av skoleåret. For det tredje er spørsmålet om mobbing plassert rett etter spørsmål om ulike krenkelser som eleven eventuelt har opplevd på skolen. Dette kan medføre at spørsmålet har blitt satt inn i en sammenheng som kan ha innvirkning på hvordan elevene forholder seg til spørsmålet.

I 2012 så vi en liten nedgang i andelen som ble mobbet og årets resultat styrker en antakelse om at det har skjedd en nedgang i mobbing. Samtidig må vi huske på at Elevundersøkelsen 2013 er kortere enn tidligere års undersøkelser og som nevnt er det færre som svarer useriøst på spørsmålet om mobbing i år. Dette kan ha medført til at det også er flere som tar reell stilling til spørsmålet og dermed færre som bare har krysset vilkårlig eller bare krysset av i midtkategorien (to til tre ganger i måneden). Hvis det er dette som er tilfelle er det ikke nødvendigvis en reell nedgang i mobbing, men resultatet er kanskje mer valid (korrekt) enn tidligere års resultat. Imidlertid er det kun 0,8 prosent som svarte useriøst i 2012 og 0,3 prosent i 2013, så det er ikke sannsynlig at dette er hele forklaringen.

Det at spørsmålet om mobbing er plassert rett etter spørsmål om ulike direkte og indirekte krenkelser, kan ha medført at spørsmålet har blitt satt inn i en sammenheng som kan ha innvirkning på hvordan elevene forholder seg til spørsmålet. Det kan tenkes at noen elever opplever at de har svart på spørsmålet om krenkelser, og når de får spørsmål om mobbing, så opplever de at dette har de enten svart på eller at det spørres om noe annet enn krenkelser. Dette kan kanskje forklare noe av nedgangen i

mobbing. Det er også mulig at mobbebegrepet hos mange er knyttet til fysisk aggressivitet og dermed direkte krenkelser og har derfor ikke i tidligere Elevundersøkelser i samme grad fanget opp indirekte krenkelser. Det kan ha medført at flere, særlig jenter, har inkludert også indirekte krenkelser som mobbing i Elevundersøkelsen 2013 som kan være med å forklare reduserte kjønnsforskjeller. Det som taler mot en slik tolkning er at mobbeandelen går ned. Hvis flere jenter hadde inkludert indirekte krenkelser i mobbing, ville det vært naturlig å tro at mobbeandelen skulle ha økt.

Disse tolkningsforslagene er bare hypoteser som vi ikke kan undersøke i Elevundersøkelsen 2013, men de viser at vi kan ikke utelukke metodiske forklaringer på at andelen som er mobbet framstår som redusert. Det betyr også at vi må være forsiktige med konkludere med at det har blitt en klar reduksjon i mobbing. En alternativ metode for å undersøke dette nærmere i neste års undersøkelse, er å gi halvparten av elevene spørsmålet om mobbing før spørsmålene om krenkelser, og den resterende halvparten spørsmålet etter, slik som i år. Da kan vi få et bedre holdepunkt for å konkludere om endringen skyldes en reell nedgang eller om nedgangen skyldes metodiske forhold.

I Elevundersøkelsen 2013 er det kommet til nye spørsmål som omhandler hvor ofte elevene har opplevd 6 ulike typer krenkelser. Nesten 11 prosent av elevene oppgir at de har blitt gjort narr av eller ertet slik at de ble lei seg to til tre ganger i måneden eller mer. Det å bli holdt utenfor, spredt løgner om og få negative kommentarer om utseende sitt er noe som rundt 8 prosent av elevpopulasjonen opplever. I overkant av 3 prosent av elevene har opplevd trusler eller slag, spark dytting eller at en har blitt holdt fast slik at en har blitt redd. Elevene rapporterer dermed mest om verbale krenkelser og utestenging. Videre kommer det fram at det er en klar økning av krenkelser i 9.- og 10.- trinn og det er til dels klare kjønnsforskjeller. Krenkelsene begås mest av medelever og foregår mest ute. Skolen er uvitende til mye av dette og mange elever opplever at de får lite hjelp fra skolen.

Dersom vi ser tallene om krenkelser i lys av andelen som opplever seg mobbet ser vi at det er langt flere som opplever en eller flere typer av krenkelser enn elever som opplever seg som mobbet. Dette tyder på at elever skiller på det å oppleve krenkelser og mobbing. I og med det er flest elever som rapporterer indirekte krenkelser som å bli gjort narr av, holdt utenfor og spredt løgner om seg, er det naturlig å konkludere med at elevene ikke inkluderer slike krenkelser som mobbing. En alternativ konklusjon er at i og med det er mange flere elever som rapporterer om systematiske krenkelser (to til tre ganger i måneden eller mer) enn det er elever som rapporterer om mobbing, så er det en underrapportering av mobbing. Dersom vi definerer det å oppleve systematiske krenkelser (to til tre måneder eller mer), betyr det en langt høyere mobbefrekvens enn det som kommer fram i spørsmålet om mobbing. Det er utenfor denne rapportens rammer å gjøre nærmere analyser om hva elever som er mobbet opplever av krenkelser, men det vil vi komme tilbake til i hovedrapporteringen av resultatene fra Elevundersøkelsen som leveres sommeren 2014.

Når det gjelder spørsmål om arbeidsro er det kanskje en svak tendens til at elevene i Elevundersøkelsen 2013 svarer mer positivt, men det er små endringer fra tidligere års Elevundersøkelser.



# 1. Introduksjon

Alle elever i grunnskoler og videregående opplæring har i følge § 9a i opplæringslova “rett til eit godt fysisk og psykososialt miljø som fremjar helse, trivsel og læring”. Med denne paragrafen skal elever og foreldre ha fått større brukervedvirkning og bedre klagerett, samtidig som skolen har fått tydeligere plikter, særlig når det gjeld det psykososiale miljøet. Elevundersøkelsen er et viktig verktøy for videreutvikling og kvalitetssikring av læringsmiljøet til elever i grunnskolen og videregående opplæring. Elevundersøkelsen er en nettbasert spørreundersøkelse hvor elever fra 5. trinn til utvidende opplæring skal få si sin mening om forhold som er viktige for å lære og trives på skolen. Det er obligatorisk å gjennomføre Elevundersøkelsen for 7. og 10. trinn, samt for VG1, mens det er frivillig å delta for øvrige trinn. Det er Utdanningsdirektoratet som er ansvarlig for gjennomførelsen av Elevundersøkelsen, mens NTNU Samfunnsforskning er ansvarlig for analyser og rapportering. Dette notatet er rapportering av resultatene som vedrører mobbing, krenkelser og arbeidsro.

Tabell 1.1      *Antall elever som har deltatt i Elevundersøkelsen 2012 fordelt på klassetrinn*

Klassetrinn	Antall	Prosent	Prosent av alle på trinnet
5. trinn	34078	8,5	56,4
6. trinn	37389	9,3	63,0
7. trinn	56408	14,0	93,1
8. trinn	41008	10,2	65,0
9. trinn	41077	10,2	64,7
10. trinn	55120	13,7	87,8
VG1	62238	15,5	79,8
VG2	45342	11,3	67,6
VG3	29393	7,3	53,9
Total	402053	100,0	70,6

*Prosent av alle på trinnet er regnet ut fra antall elever registrert på klassetrinnet i Grunnskolens Informasjonssystem (GSI), mens det for Videregående opplæring (VGO) er beregnet ut fra samlet antall elever i VGO registret hos SSB, per 1. oktober 2012.*

Tabell 1.1 viser at det er 402053 elever som har deltatt i Elevundersøkelsen 2012. Det er nesten 22000 flere elever enn i 2012 og det største antallet som noensinne har besvart Elevundersøkelsen. Totalt sett er det litt over 70 prosent av samtlige elever fra 5. trinn til VG3 som har deltatt. Prosentandelene viser at det er flest deltakere fra de klassetrinnene hvor Elevundersøkelsen er obligatorisk. Det vil si 7. og 10. trinn, samt VG1. For grunnskoletrinnene er det regnet ut prosentandel av alle elever på trinnene. Disse tallene er beregnet ut fra tall fra Grunnskolens informasjonssystem. Vi ser at for 7. og 10. trinn er det henholdsvis 93,1 og 87,8 prosent av samtlige elever som har svart på undersøkelsen. For de trinnene på grunnskolenivå hvor Elevundersøkelsen er frivillig er det rundt 56 til 65 prosent av elevene som har deltatt. På videregående nivå er det nesten 80 prosent av elevene på VG1 som har svart, mens det er 67,6 prosent av

elevene på VG2 og 53,9 prosent av elevene på VG3 som har besvart Elevundersøkelsen 2013.

Det er gjennomført en revisjon av Elevundersøkelsen i 2013, hvor det er en reduksjon av spørsmål og det er kommet inn nye tema og andre er tatt bort. Spørsmålet om mobbing er et av få spørsmål som er videreført i revisjonen. Det betyr at vi kan se på mobbetallene over år. Imidlertid er det flere forhold som kan ha innvirkning på hvordan elever har svart på spørsmålet om mobbing. For det første er hele Elevundersøkelsen kortere som kan føre til at flere har svart seriøst på spørsmålet og ikke bare krysset for å bli ferdig. For det andre har Elevundersøkelsen blitt flyttet fra vårsemesteret til høsten slik at sosiale strukturer kanskje ikke har satt seg på samme måte som på slutten av skoleåret. For det tredje er spørsmålet om mobbing plassert rett etter spørsmål om ulike krenkelser som eleven eventuelt har opplevd på skolen. Dette kan medføre at spørsmålet har blitt satt inn i en sammenheng som kan ha innvirkning på hvordan elevene forholder seg til spørsmålet.

## 1.1 Om innholdet i rapporten

Denne rapporten omhandler elevers opplevelse av mobbing, krenkelser og arbeidsro i den norske skolen. Dataene er hentet fra årets Elevundersøkelse som har vært gjennomført i perioden fra 1. oktober 2013 til 10. januar 2014. Undersøkelsen omhandler elevenes vurderinger av disse områdene høsten 2013. I tillegg ser vi på hvordan elevvurderingene, relatert til mobbing og arbeidsro har utviklet seg over tid. Derfor vil resultatene sees i sammenheng med tidligere års elevundersøkelser og analyseres i forhold til disse, det vil si elevundersøkelser fra 2007 til 2011. Elevundersøkelser som ble foretatt før 2007 hadde andre spørsmål og spørsmålsformuleringer og er derfor ikke direkte sammenlignbare med data fra årets elevundersøkelse. Når det gjelder spørsmål om krenkelser, er dette nye spørsmål i årets elevundersøkelse og det er derfor ikke mulig å se på utvikling over tid.

I denne rapporten vil det presenteres mange tabeller som viser prosentfordeling for hvordan elevene har svart på de ulike spørsmålene. Det er også gjennomført analyser av forskjeller og sammenhenger over tid, og mellom grupper. I den forbindelse bruker vi ofte begrepet statistisk signifikante forskjeller og sammenhenger. Når vi bruker begrepet statistisk signifikant resultat mener man, enkelt sagt, at forskjellen eller sammenhengene ikke skyldes tilfeldigheter. Det vil si at det er ikke tilfeldigheter eller målefeil som gjør at vi finner forskjeller eller sammenhenger, men noen egenskaper i gruppene eller det vi måler som gjør at vi finner disse forskjellene eller sammenhengene. Samtidig er det svakheter ved bare å vise til om resultatene er signifikante eller ikke. Dette gjelder særlig i undersøkelser som Elevundersøkelsen hvor det er veldig mange som har svart. I Elevundersøkelsen, hvor det er over 400 000 elever som har svart på spørsmålene, vil selv små forskjeller bli signifikante. Det kan bety at signifikante forskjeller kan være trivielle og lite viktige. Derfor kjører vi også analyser som måler effektstørrelse. Dette er analyser som måler styrken på forskjellen eller sammenhengen og gir et sikrere mål enn en signifikanstest.



I denne rapporten bruker vi to slike effektmål. Det ene er Cohens  $d$ , som måler styrken i forskjellen mellom to gruppegjennomsnitt og Cramers  $V$ , som måler styrken mellom to fordelinger når det ikke er hensiktsmessig å bruke gjennomsnitt eller når fordelingene er skjeve. Cohens  $d$  og Cramers  $V$  kan gi et inntrykk av størrelsen på forskjeller eller styrken i sammenhenger (se Cohen 1988; Volker 2006). I tillegg vil det der det er hensiktsmessig kjøres regresjonsanalyser for å se om alder/årstrinn har effekt på hvordan elever svarer på spørsmål. Her er det den standardiserte regresjonskoeffisienten som måler effektstørrelsen.

Tabell 1.2      *Effektmål og effektstørrelse*

Effektmål	Ingen/svak effekt	Liten effekt	Moderat effekt	Stor effekt
Cohens $d$	0-0.19	0.2-0.49	0.5-.0.79	>0.8
Cramers $V$	0-0.09	0.1-0.29	0.3-0.49	>0.5

Tabell 1.2 viser hvordan vi tolker de ulike effektmålene.



## 2. Mobbing – utvikling fra 2007 til 2013

De fleste definisjoner av begrepet mobbing betoner at en person over tid utsettes for negative handlinger fra én eller flere personer, og at styrkeforholdet mellom mobber og mobbeoffer er ujevnt, som for eksempel fysisk eller psykisk styrke (Farrington 1993). Roland (1999) benytter sågar ordet vold i definisjonen av mobbing. Olweus (1992:17) har utviklet en av de desidert mest anvendte definisjoner av begrepet mobbing: «En person er mobbet eller plaget når han eller hun, gjentatte ganger og over en viss tid, blir utsatt for negative handlinger fra en eller flere andre personer». Han presiserer negative handlinger til å være: «... when someone intentionally inflicts injury or discomfort upon another ... Negative action can be carried out by physical contact, by words, or in others ways, such as making faces or mean gestures, and intentional exclusion from a group» (Olweus 1996:265).

I Elevundersøkelsen er begrepet mobbing tillagt følgende betydning:

*Med mobbing mener vi gjentatt negativ eller "ondsinnert" atferd fra en eller flere rettet mot en elev som har vanskelig for å forsvare seg. Gjentatt erting på en ubehagelig og sårende måte er også mobbing.*

I spørreskjemaet ble først elevene forklart hva mobbing (jfr. definisjonen) er og deretter fikk de følgende spørsmålsformulering: *Er du blitt mobbet på skolen de siste månedene?* Svaralternativer: *Ikke i det hele tatt – En sjelden gang - 2 eller 3 ganger i måneden - Omtrent 1 gang i uken – Flere ganger i uken.*

Definisjonen i Elevundersøkelsen er nær andre anerkjente definisjoner på hva mobbing er. Imidlertid kan det være uklart hvor ofte en må være utsatt for negativ eller ondsinnert atferd for at en skal definere det som mobbing. Olweus (1991, 2002) definerer mobbing som at de definerte handlinger skal ha et omfang på minimum to til tre ganger i måneden («av og til» benyttet som ordlyd i 1983), mens Roland (2003) mener kun elever som oppgir at de mobbes én eller flere ganger i uken kan sies å være mobbet. I denne rapporten presenteres fordelinger for alle som har opplevd at de har blitt mobbet. Det vil si at vi også viser de som oppgir at de har blitt mobbet en sjelden gang. Imidlertid vil vi i enkelte analyser bare inkludere de som oppgir at de har blitt mobbet to til tre ganger i måneden eller mer.

I Elevundersøkelsen får eleven også spørsmål om hvem de blir mobbet av. Elevene blir spurt om de blir mobbet av (1) andre elever i klassen, (2) andre elever på skolen, (3) en eller flere lærere og (4) andre voksne på skolen. Svaralternativene er også her *Ikke i det hele tatt – En sjelden gang - 2 eller 3 ganger i måneden - Omtrent 1 gang i uken – Flere ganger i uken*, for hver gruppe. Vi har valgt å ekskludere noen besvarelser fra undersøkelsen. Tidligere år har rundt en prosent av elevene oppgitt at de blir mobbet flere ganger i uken av både elever i klassen, andre elever på skolen, en eller flere lærere og andre voksne på skolen. I Elevundersøkelsen 2012 gjaldt dette rundt 2900 elever hvor 2000 av dem var gutter. I 2013 ser vi derimot at det er langt færre som oppgir at de har blitt mobbet av alle grupper flere ganger i uka. I 2013 er det 1299 av 402053 elever, 0,3 prosent, som oppgir dette.

Tabell 2.1 *Andel mobbet flere ganger i uka av alle grupper (Alle klassetrinn, 2012 og 2013, prosent).*

Andel mobbet flere ganger i uka av alle grupper	5. trinn	6. trinn	7. trinn	8. trinn	9. trinn	10. trinn	VG1	VG2	VG3	Total
2012	0,2	0,2	0,3	0,9	1,6	1,6	0,8	0,8	0,5	0,8
2013	0,1	0,1	0,1	0,3	0,7	0,7	0,3	0,3	0,2	0,3

Tabell 2.1 viser at det er særlig elever i 9. og 10 trinn som oppgir at de blir mobbet flere ganger i uka av samtlige grupper. Dette gjelder særlig 9. og 10. trinn, men vi ser at det er betydelig færre i 2013 enn i 2012. Ved å ekskludere disse fra undersøkelsen risikerer vi å fjerne noen seriøse besvarelser, men dette veies opp ved at vi etter all sannsynlighet fjerner et betydelig antall useriøse besvarelser. Resultatet vil da gi et bedre bilde av mobbing i norske skoler og særlig for gutter på 9. og 10. trinn. Vi har fjernet alle besvarelser om mobbing hvor elevene har oppgitt at de har blitt mobbet flere ganger i uka av samtlige grupper. Dette er gjort for hvert år, slik at sammenligningsgrunnlaget er likt over år.

Tabell 2.2 *Svarfordeling for om en er blitt mobbet (Alle klassetrinn, 2007-2013, prosent).*

Er du blitt mobbet på skolen de siste månedene?	2007	2008	2009	2010	2011	2012	2013
Flere ganger i uken	2,3	2,4	2,3	2,2	2,2	1,9	1,3
Omtrent 1 gang i uken	1,8	1,9	1,8	1,8	1,9	1,7	1,1
2 eller 3 ganger i måneden	2,9	3,2	3,2	3,3	3,4	3,2	1,9
En sjelden gang	15,2	15,3	15,1	15,1	14,9	14,2	10,3
Ikke i det hele tatt	77,9	77,3	77,5	77,4	77,6	79,0	85,5
Total	100,0	100,0	100,0	100,0	100,0	100,0	100,0

Tabell 2.2 viser at forekomsten av elever som opplever seg mobbet er stabil fra 2007 til 2012, men det skjer en betydelig reduksjon i 2013. Det er bare marginale forskjeller fra år til år fram til 2012. Forekomsten av de som opplever seg mobbet to til tre ganger i måneden eller mer, varierer mellom 6,8 (i 2012) og 7,5 prosent (i 2008 og 2011), mens det i 2013 er bare 4,3 prosent som opplever at de er mobbet to til tre ganger i måneden eller mer. Dersom vi ser på de som opplever mobbing ukentlig eller mer, varierer forekomsten fra 3,6 (i 2012) til 4,3 prosent (i 2008) i perioden 2007-2012, mens det er 2,4 prosent i 2013. Analyser av Cramers V viser at det er en signifikant reduksjon, men Cramers V er på 0,06 som viser at det bare er en svak nedgang i andelen som er mobbet fra 2012 til 2013 (jf. tabell 1.2).

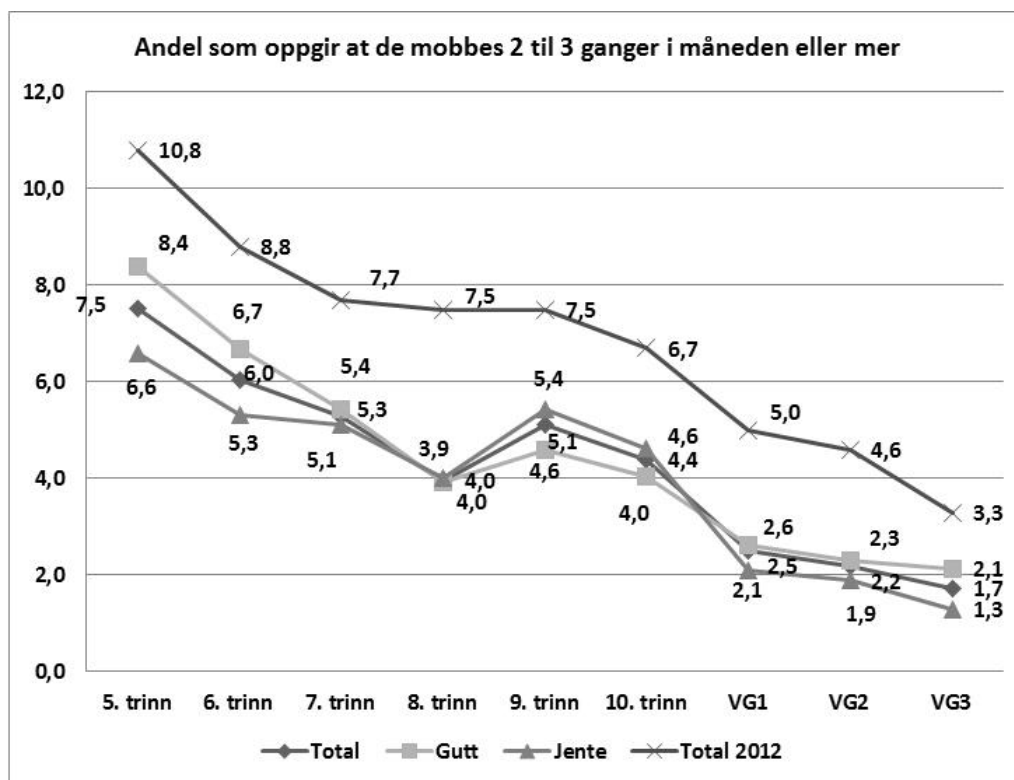
Selv om Cramers V viser en svak reduksjon så er det en overraskende stor nedgang når andelen som opplever seg mobbet synker med 2,5 prosent fra 2012 til 2013. Spørsmålet er om det er en reell nedgang i mobbing eller om nedgangen har metodiske eller andre årsaker. I 2012 så vi en liten nedgang i andelen som ble mobbet og årets

resultat styrker en antakelse om at det har skjedd en reell nedgang i mobbing. Samtidig må vi huske på at Elevundersøkelsen 2013 er kortere enn tidligere års undersøkelser og som tabell 2.1 viser er det færre som svarer useriøst. Dette kan ha medført at det også er flere som tar reell stilling til spørsmålet og dermed færre som bare har krysset vilkårlig eller bare krysset av i midtkategorien (to til tre ganger i måneden). Hvis det er dette som er tilfelle er det ikke nødvendigvis en reell nedgang i mobbing, men resultatet er kanskje mer valid (korrekt) enn tidligere års resultat. . Imidlertid er det kun 0,8 prosent som svarte useriøst i 2012 og 0,3 prosent i 2013, så det er ikke sannsynlig at dette er hele forklaringen.

Det at Elevundersøkelsen er blitt flyttet fra vårsemesteret til høsten kan også ha innvirket på hvordan elevene har svart på spørsmålet. De sosiale strukturer har kanskje ikke satt seg på samme måte som på slutten av skoleåret, noe som kan ha gi følger for mobbing. Videre kan det at spørsmålet om mobbing er plassert rett etter spørsmål om ulike krenkelser ha medført at spørsmålet har blitt satt inn i en sammenheng som kan ha innvirkning på hvordan elevene forholder seg til spørsmålet. Det kan tenkes at noen elever opplever at de har svart på spørsmålet om krenkelser og når de får spørsmål om mobbing, så opplever de at dette har de enten svart på eller at det spørres om noe annet enn krenkelser. Dette kan kanskje forklare noe av nedgangen i mobbing. Disse tolkningsforslagene er bare hypoteser som vi ikke kan undersøke i Elevundersøkelsen, men de viser at det kan være flere alternative årsaker til at mobbeandelen er redusert i Elevundersøkelsen 2013 og vi må være forsiktige med konkludere med at det har blitt en klar reduksjon i mobbing. Dersom tallene vedvarer i framtidige Elevundersøkelser, vil vi være mer sikre at resultatene viser den reelle mobbeandelen i norsk skole.

## **2.1 Kjønn- og aldersforskjeller i mobbing i 2013**

Forskning på mobbing har vist at forekomsten av mobbing reduseres med alder og gutter mobbes mer enn jenter (se eksempelvis Solberg og Olweus 2003; Olweus 2010). Dette finner vi også i Elevundersøkelsen fram til 2012, men i 2013 ser vi en endring på ungdomstrinnet



Figur 2.1 Andel som oppgir at de er mobbet to til tre ganger i måneden eller mer fordelt på klasstrinn og kjønn (Alle klasstrinn, 2013, prosent)

Figur 2.1 viser at andelen som opplever at de blir mobbet avtar med alder/klasstrinn. Men for 9.- og 10. trinn ser vi for det første at andelen som opplever seg mobbet øker, samtidig som det er litt flere jenter enn gutter som oppgir at de er mobbet på disse to trinnene. Dette skiller seg fra tidligere år hvor mobbeandelen hos gutter har ligget høyere enn for jenter på alle trinn. Imidlertid har denne kjønnsforskjellene vært svak (Wendelborg 2012).

Det er et relativt konsistent funn i forskning om mobbing at gutter både mobber og mobbes i langt mer omfattende grad enn det som gjøres av og overfor jenter. Det kan skyldes sterkt fokus på fysisk aggressivitet når man tenker på eller snakker om mobbing. Gutter er mer fysisk, åpen aggressive enn jenter og uttrykker mer sinne både verbalt, via ansiktsuttrykk og andre nonverbale uttrykksformer, i tillegg til at de er mer intense i sitt uttrykk av sinne enn jenter (Crick og Zahn-Waxler 2003, Espelage mfl. 2000, Hubbard 2001, Pellegrini og Long 2002). Imidlertid kan en del av mobbing også forekomme mer fordekt og indirekte gjennom utfrysning og baksnakking - også via sosiale medier. Spørsmålsformuleringen om mobbing i årets Elevundersøkelse er identisk med tidligere års, men til forskjell fra tidligere års Elevundersøkelser kommer spørsmålet rett etter spørsmål om ulike krenkelser. Dette kan ha fått følger for svargivingen og som kan være med å forklare de reduserte kjønnsforskjellene i mobbing.

I Elevundersøkelsen blir elevene spurt om de har opplevd seks ulike typer krenkelser som omfatter både direkte og indirekte krenkelser. Direkte krenkelser omfatter for

eksempel trusler og vold, mens indirekte krenkelser omfatter ryktespredning og isolering. En tradisjonell oppfatning er at gutter har en tendens til å være mer involvert i direkte krenkelser, mens jenter er mer involvert i indirekte krenkelser (Frånberg 2013). Dette er kanskje en sannhet med modifikasjoner for en stor metastudie fra 2008 (Card mfl. 2008) viser med at gutter oftere tyr til fysiske krenkelser, men er involvert i like mye indirekte krenkelser som jenter. Imidlertid viser besvarelsene i årets Elevundersøkelse en klar kjønnsforskjell i ulike typer krenkelser. Dette ser vi nærmere på i neste kapittel, men poenget er at i og med at spørsmålene om krenkelser kommer rett før mobbepørsmålet har elevene fått satt spørsmålet inn i en sammenheng som ikke har vært tilfelle i de tidligere elevundersøkelsene. Det er mulig at mobbebegrepet hos mange er knyttet til fysisk aggressivitet og dermed direkte krenkelser og har derfor ikke i tidligere Elevundersøkelser i samme grad fanget opp indirekte krenkelser. Det kan ha medført at flere, særlig jenter, har inkludert også indirekte krenkelser som mobbing i Elevundersøkelsen 2013 på grunn av at spørsmålene om ulike typer av krenkelser kom før mobbepørsmålet. Det som taler mot en slik tolkning er at mobbeandelen går ned. Hvis flere jenter hadde inkludert indirekte krenkelser i mobbing, ville det vært naturlig å tro at mobbeandelen skulle ha økt.

Det er vanskelig å konkludere hvorfor vi både får en reduksjon i mobbing samtidig som vi får en redusert kjønnsforskjell. Det kan selvfølgelig tenkes at det har skjedd en reell nedgang i mobbing og at kjønnsforskjellene er reelt redusert. Det kan tenkes at i og med mobbepørsmålet kan bli satt i en sammenheng ved at det kommer rett etter spørsmål om krenkelser, at flere elever reflekterer rundt hva som ligger i begrepet mobbing før de svarer om det er mobbet eller ikke jf. diskusjonen i forrige underkapittel. Denne eventuelle refleksjonsprosessen har tilsynelatende slått ut forskjellig blant gutter og jenter.

Det er imidlertid som nevnt vanskelig å konkludere. En alternativ metode for å undersøke dette nærmere i neste års undersøkelse, er å gi halvparten av elevene spørsmålet om mobbing før spørsmålene om krenkelser, og den resterende halvparten spørsmålet etter, slik som i år. Da kan vi få et bedre holdepunkt for å konkludere om endringen skyldes en reell nedgang eller om nedgangen skyldes metodiske forhold.

## 2.2 Hvem blir en mobbet av?

I Elevundersøkelsen er det i tillegg til spørsmål om en er mobbet, spurt om hvem en blir mobbet av. Elevene har fått følgende spørsmål:

*“Blir du mobbet av...*

- a. elever i gruppa/klassen?*
- b. andre elever på skolen?*
- c. en eller flere lærere?*
- d. andre voksne på skolen?”*

Svaralternativene er tilsvarende for spørsmålet om mobbing: *Ikke i det hele tatt – En sjelden gang - 2 eller 3 ganger i måneden - Omtrent 1 gang i uken – Flere ganger i uken*. Resultatene vises i tabell 2.5.

*Tabell 2.3 Svarfordeling for hvem en har blitt mobbet av og hvor ofte (Alle klassetrinn, 2007-2012, prosent).*

<b>Blir du mobbet av...</b>							
<b>...elever i gruppa/klassen?</b>	<b>2007</b>	<b>2008</b>	<b>2009</b>	<b>2010</b>	<b>2011</b>	<b>2012</b>	<b>2013</b>
Flere ganger i uken	1,3	1,4	1,4	1,4	1,4	1,3	1,1
Omtrent 1 gang i uken	1,4	1,5	1,5	1,6	1,6	1,4	1,1
2 eller 3 ganger i måneden	2,1	2,4	2,3	2,6	2,6	2,5	1,8
En sjelden gang	12,9	13,1	12,9	13,2	13,0	12,2	10,8
Ikke i det hele tatt	82,2	81,5	81,8	81,2	81,3	82,6	85,2
<b>... andre elever på skolen?</b>	<b>2007</b>	<b>2008</b>	<b>2009</b>	<b>2010</b>	<b>2011</b>	<b>2012</b>	<b>2013</b>
Flere ganger i uken	1,0	1,1	1,0	1,0	1,0	0,9	0,6
Omtrent 1 gang i uken	1,2	1,3	1,3	1,3	1,2	1,1	0,8
2 eller 3 ganger i måneden	2,3	2,6	2,5	2,8	2,6	2,5	1,7
En sjelden gang	12,9	12,9	12,6	12,5	12,2	11,1	10,5
Ikke i det hele tatt	82,5	82,1	82,5	82,4	82,9	84,4	86,4
<b>... en eller flere lærere?</b>	<b>2007</b>	<b>2008</b>	<b>2009</b>	<b>2010</b>	<b>2011</b>	<b>2012</b>	<b>2013</b>
Flere ganger i uken	1,2	1,1	1,1	0,9	0,9	0,8	0,6
Omtrent 1 gang i uken	0,8	0,8	0,8	0,8	0,7	0,6	0,4
2 eller 3 ganger i måneden	1,5	1,6	1,5	1,7	1,7	1,6	0,8
En sjelden gang	6,4	6,2	5,9	5,9	5,6	5,3	4,1
Ikke i det hele tatt	90,2	90,2	90,7	90,7	91,2	91,7	94,2
<b>... andre voksne på skolen?</b>	<b>2007</b>	<b>2008</b>	<b>2009</b>	<b>2010</b>	<b>2011</b>	<b>2012</b>	<b>2013</b>
Flere ganger i uken	0,8	0,8	0,8	0,7	0,6	0,6	0,4
Omtrent 1 gang i uken	0,4	0,5	0,5	0,5	0,4	0,4	0,2
2 eller 3 ganger i måneden	0,9	1,0	1,0	1,3	1,2	1,2	0,5
En sjelden gang	3,2	3,3	3,2	3,4	3,2	3,0	2,1
Ikke i det hele tatt	94,7	94,4	94,6	94,2	94,5	94,9	96,8

Svarfordelingene i tabell 2.3 viser samme tendens som svarfordelingen for mobbespørsmålet i tabell 2.2. Det er færre som oppgir at de er mobbet to til tre ganger i måneden eller mer av samtlige grupper, enn hva som er tilfelle for tidligere års Elevundersøkelser. Ut over det er mønsteret i svarfordelingen i Elevundersøkelsen 2013 lik tidligere års Elevundersøkelser. Det er flest elever som opplever å bli mobbet av elever i gruppa/klassen og dernest av andre elever på skolen, og videre av en eller flere lærere og til slutt andre voksne på skolen. I 2012 er det 5,2 og 4,5 prosent av elevene som oppgir at de blir mobbet to til tre ganger i måneden eller oftere av henholdsvis andre elever i gruppa/klassen og andre elever på skolen. I Elevundersøkelsen 2013 er de tilsvarende tallene 4,0 og 3,1 prosent. I 2012 er det 3 prosent av elevene som oppgir at de blir mobbet av lærere to til tre ganger i måneden eller oftere og tilsvarende 2,2 prosent av andre voksne på skolen. I Elevundersøkelsen



2013 er tallene henholdsvis 1,7 og 1,1 prosent. Årets tall samsvarer bra med tall fra Sverige hvor en undersøkelse viser at 1,3 prosent oppgir at de har blitt mobbet av voksne på skolen (Flygare og Johansson 2013).



### 3. Krenkelser

I Elevundersøkelsen 2013 er det kommet til nye spørsmål som omhandler hvor ofte elevene har opplevd 6 ulike typer krenkelser. Elever som svarer at de har opplevd en krenkelse to til tre ganger i måneden eller mer får oppfølgingsspørsmål om hvem som gjorde det og hvor det skjedde og om skolen har gjort noe med det.

*Tabell 3.1 Antall og andel elever som har opplevd ulike typer krenkelser to til tre ganger i måneden eller mer.*

Hvor ofte har dette hendt med deg på skolen i dette skoleåret?	2 til 3 ganger i mnd eller mer	
	Antall	Prosent
Noen gjorde narr av eller ertet meg, slik at jeg ble lei meg	31172	10,7
Jeg ble holdt utenfor	25192	8,7
Noen spredte løgner om meg	22996	8,0
Noen truet meg	9803	3,4
Noen slo, dyttet, sparket eller holdt meg fast så jeg ble redd	9419	3,3
Noen kommenterte utseendet mitt negativt på en måte jeg ikke likte.	22936	7,9

Tabell 3.1 viser at nesten 11 prosent av elevene oppgir at de har blitt gjort narr av eller ertet slik at de ble lei seg. Dette er den krenkelsen som skjer mest blant elevene i elevundersøkelsen. Dernest ser vi av tabell 3.1 at det å bli holdt utenfor, spredt løgner om og få negative kommentarer om utseende sitt er noe som rundt 8 prosent av elevpopulasjonen opplever to til tre ganger i måneden eller mer. I overkant av 3 prosent av elevene oppgir at de to til tre ganger i måneden eller mer har opplevd trusler eller slag, spark dytting eller at en har blitt holdt fast slik at en har blitt redd. Dersom vi ser disse tallene i lys av andelen som opplever seg mobbet ser vi at det er langt flere som opplever en eller flere typer av krenkelser to til tre ganger i måneden enn elever som opplever seg som mobbet. Dette tyder på at elever skiller på det å oppleve krenkelser og mobbing. I og med det er flest elever som rapporterer indirekte krenkelser som å bli gjort narr av, holdt utenfor og spredt løgner om seg, er det naturlig å konkludere med at elevene ikke inkluderer slike krenkelser som mobbing. En alternativ konklusjon er at i og med det er mange flere elever som rapporterer om systematiske krenkelser (to til tre ganger i måneden eller mer) enn det er elever som rapporterer om mobbing, så er det en underrapportering av mobbing. Dersom vi definerer det å oppleve systematiske krenkelser (to til tre måneder eller mer), betyr det en langt høyere mobbefrekvens enn det som kommer fram i spørsmålet om mobbing. Det er utenfor denne rapportens rammer å gjøre nærmere analyser om hva elever som er mobbet opplever av krenkelser, men det vil det komme tilbake til i hovedrapporteringen av resultatene fra Elevundersøkelsen som leveres sommeren 2014.

Tabell 3.1 viser andelen elever som har opplevd ulike krenkelser to eller flere ganger i måneden. Videre i denne rapporten vil vi se nærmere på svarfordelingen for elevene

på de ulike typer krenkelser og se på kjønns- og aldersfordeling, samt hvem som gjorde det, hvor det skjedde og om skolen har gjort noe som hjelp.

### 3.1 Noen gjorde narr av eller ertet meg, slik at jeg ble lei meg

*Tabell 3.2 Svarfordeling for hvor ofte elevene har opplevd på skolen at noen gjorde narr av eller ertet dem, slik at de ble lei seg i dette skoleåret (antall, prosent).*

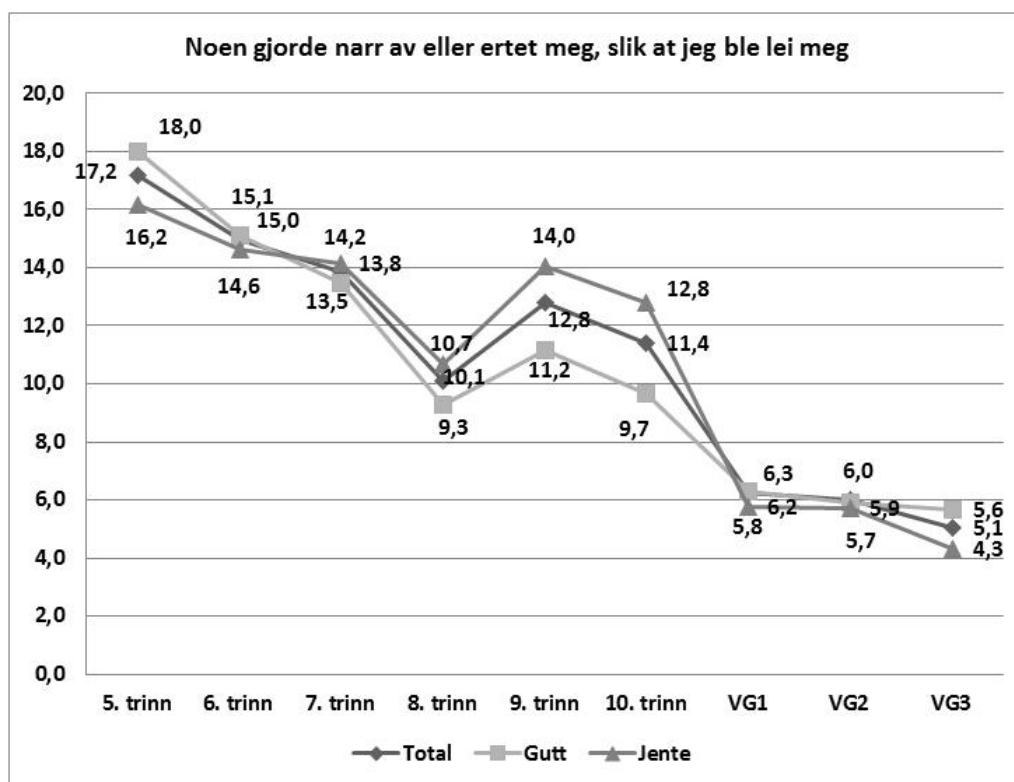
<b>Noen gjorde narr av eller ertet meg, slik at jeg ble lei meg</b>	<b>Antall</b>	<b>Prosent</b>
Flere ganger i uken	12247	3,1
Omtrent 1 gang i uken	11106	2,8
2 eller 3 ganger i måneden	18791	4,8
En sjelden gang	119382	30,3
Ikke i det hele tatt	231992	59,0
Total	393518	100,0

Tabell 3.2 viser at det er 3,1 prosent som oppgir at de flere ganger i uken opplever at noen gjorde narr av eller ertet dem, slik at de ble lei seg, mens 2,8 prosent oppgir at det skjer ukentlig. Rundt 60 prosent oppgir at de ikke i det hele tatt har opplevd dette.

Tabell 3.3 Svarfordeling for hvem som gjorde det, hvor det skjedde og om skolen har gjort noe som hjelp (antall, prosent).

Hvem gjorde det	Antall	Prosent
Vet ikke	2883	6,9
Noen elever i klassen	23435	56,5
Andre elever på skolen	10445	25,2
Noen som ikke gikk på skolen	1074	2,6
Noen voksne på skolen	2448	5,9
Andre	1214	2,9
Total	41499	100,0
Hvor skjedde det	Antall	Prosent
I klasserommet	9963	24,2
På gangen	5522	13,4
På do	1624	3,9
I garderobene/ dusjen	1480	3,6
Ute	14800	36,0
På Internett/ mobilen	1799	4,4
Andre steder	5980	14,5
Total	41168	100,0
Gjorde skolen noe som hjelp deg?	Antall	Prosent
Nei, ingen voksne på skolen vet hva som har skjedd med meg	13196	32,3
Nei, skolen har ikke gjort noe som hjelper meg	7465	18,3
Er litt usikker	8641	21,1
Ja, de gjorde litt	7136	17,4
Ja, de gjorde mye	4466	10,9
Total	40904	100,0

Tabell 3.3 viser at det i all hovedsak er noen elever i klassen (56,5 prosent) eller andre elever på skolen (25,2 prosent) som har gjort narr og ertet. Seks prosent av elevene som oppgir at de har blitt gjort narr av eller ertet to til tre ganger i måneden eller mer oppgir at det er noen voksne på skolen som har stått bak. Disse krenkelsene foregår for det meste ute, i klasserommet, på gangen eller andre steder. Bare litt over 4 prosent oppgir at det har skjedd på internett eller mobil. Merk at elevene bare har hatt mulighet til å krysse av for et alternativ. Det kan godt tenkes at krenkelsene foregår på flere arenaer, men oftest med den fordelingen som kommer fram i tabell 3.3. Rundt en tredjedel av elevene oppgir at ingen voksne på skole vet hva som er skjedd, mens 18,3 prosent oppgir at skolen ikke har gjort noe. Nesten 30 prosent oppgir at skolen har gjort litt eller mye som har vært til hjelp.



Figur 3.1 Andel som oppgir at noen gjorde narr av eller ertet dem, slik at de ble lei seg to til tre ganger i måneden eller mer fordelt på klassetrinn og kjønn (Alle klassetrinn, 2013, prosent)

Figur 3.1 viser at det er en reduksjon i denne typen krenkelse med alder, men vi ser at det er en oppgang i 9. og 10. trinn, særlig for jenter, mens både omfang og kjønnsforskjeller reduseres igjen ved overgangen til videregående skole.

## 3.2 Jeg ble holdt utenfor

Tabell 3.4 Svarfordeling for hvor ofte elevene har opplevd at de ble holdt utenfor på skolen i dette skoleåret (antall, prosent).

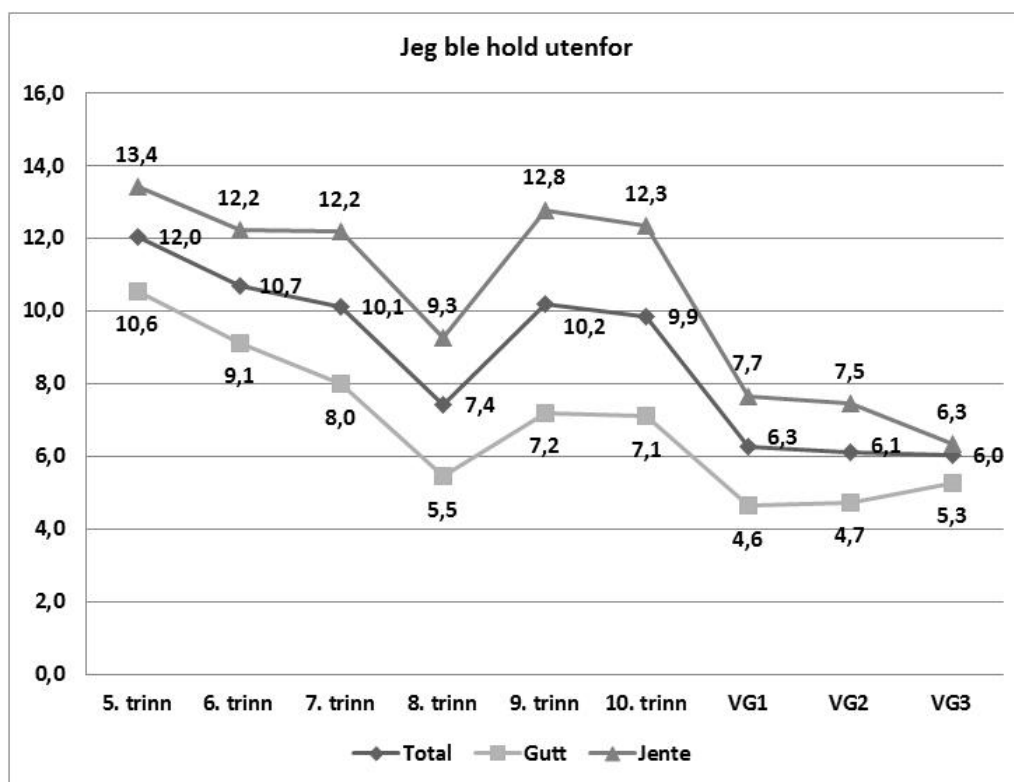
Jeg ble holdt utenfor	Antall	Prosent
Flere ganger i uken	9638	2,5
Omtrent 1 gang i uken	8180	2,1
2 eller 3 ganger i måneden	16084	4,1
En sjelden gang	110971	28,5
Ikke i det hele tatt	244862	62,8
Total	389735	100,0

Tabell 3.4 viser at henholdsvis 2,5 og 2,1 prosent oppgir at de blir holdt utenfor flere ganger i uken og omtrent en gang i uken, nærmere 63 prosent oppgir at de ikke i det hele tatt er holdt utenfor dette skoleåret.

Tabell 3.5 Svarfordeling for hvem som gjorde det, hvor det skjedde og om skolen har gjort noe som hjelp (antall, prosent).

Hvem gjorde det	Antall	Prosent
Vet ikke	2363	7,1
Noen elever i klassen	21002	63,5
Andre elever på skolen	6566	19,8
Noen som ikke gikk på skolen	688	2,1
Noen voksne på skolen	1458	4,4
Andre	1003	3,0
Total	33080	100,0
Hvor skjedde det	Antall	Prosent
I klasserommet	6587	20,1
På gangen	4397	13,4
På do	1195	3,6
I garderobene/ dusjen	934	2,8
Ute	13601	41,5
På Internett/ mobilen	758	2,3
Andre steder	5318	16,2
Total	32790	100,0
Gjorde skolen noe som hjalp deg?	Antall	Prosent
Nei, ingen voksne på skolen vet hva som har skjedd med meg	12380	38,0
Nei, skolen har ikke gjort noe som hjelper meg	6435	19,8
Er litt usikker	7285	22,4
Ja, de gjorde litt	4233	13,0
Ja, de gjorde mye	2249	6,9
Total	32582	100,0

Tabell 3.5 viser at det store flertallet (63,5 prosent) oppgir at de blir holdt utenfor av noen elever fra klassen, mens rundt 20 prosent oppgir at de blir holdt utenfor av andre elever på skolen. Elevene blir holdt utenfor ute (41,5 prosent) og i klasserommet (20,1 prosent) og på gangen (13,4 prosent). Trettiåtte prosent av elevene oppgir at ingen voksne vet at de har blitt holdt utenfor og nærmere 20 prosent mener at skolen ikke har gjort noe for å hjelpe dem, mens 19,9 prosent mener at skolen har gjort litt eller mye som har hjulpet dem.



Figur 3.2 Andel som oppgir at de ble holdt utenfor to til tre ganger i måneden eller mer fordelt på klassetrinn og kjønn (Alle klassetrinn, 2013, prosent)

Figur 3.2 viser at det å bli holdt utenfor reduseres med alder men ikke like markant som forrige figur. Hvis vi holder 5. trinn utenfor ser vi at for jenter nås det en topp i 9. og 10. trinn, mens det reduseres igjen i videregående skole. Det er gjennomgående på alle trinn en markant kjønnsforskjell som er størst i 9. og 10. trinn. Det vil si at jenter oppgir å bli holdt utenfor mer enn gutter.



### 3.3 Noen spredte løgner om meg

Tabell 3.6 Svarfordeling for hvor ofte elevene har opplevd at noen spredte løgner om dem på skolen i dette skoleåret (antall, prosent).

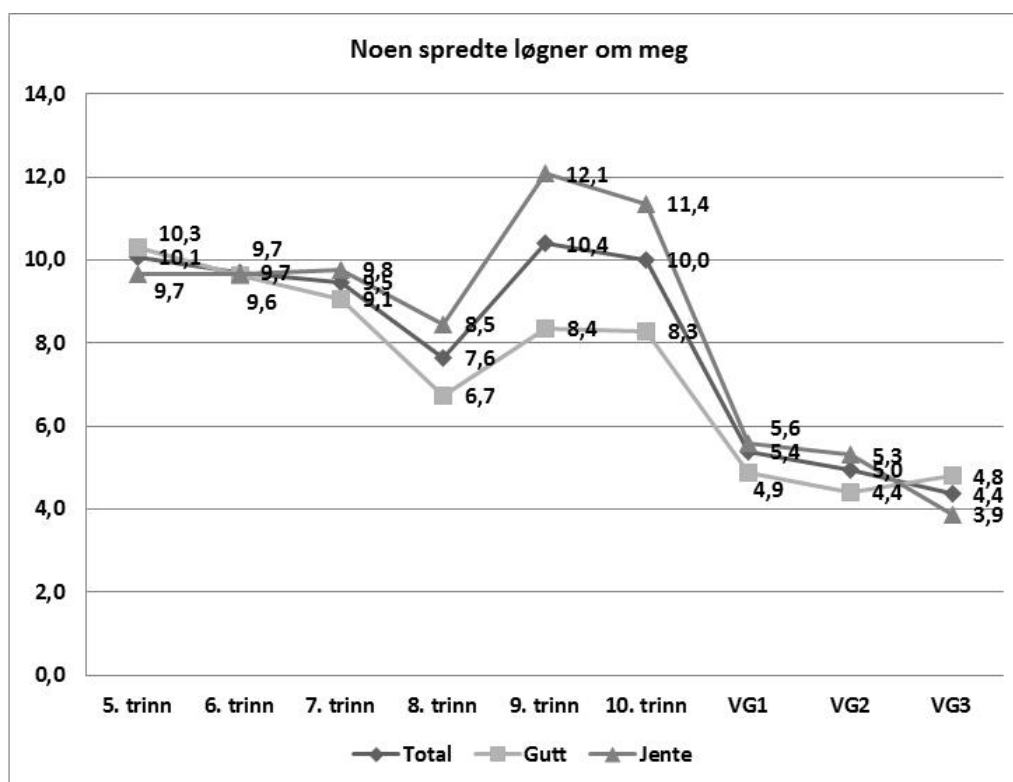
Noen spredte løgner om meg	Antall	Prosent
Flere ganger i uken	7000	1,8
Omtrent 1 gang i uken	6334	1,6
2 eller 3 ganger i måneden	17945	4,6
En sjelden gang	112518	28,8
Ikke i det hele tatt	246290	63,1
Total	390087	100,0

Tabell 3.6 viser svarfordelingen på hvor ofte elevene har opplevd at noen har spredt løgner om dem. Litt under to prosent har oppgitt at dette har skjedd enten flere ganger i uka eller omtrent en gang i uka. Rundt 63 prosent oppgir at det ikke har skjedd.

Tabell 3.7 Svarfordeling for hvem som gjorde det, hvor det skjedde og om skolen har gjort noe som hjelp (antall, prosent).

Hvem gjorde det	Antall	Prosent
Vet ikke	3652	11,9
Noen elever i klassen	13908	45,2
Andre elever på skolen	9328	30,3
Noen som ikke gikk på skolen	1407	4,6
Noen voksne på skolen	1311	4,3
Andre	1135	3,7
Total	30741	100,0
<b>Hvor skjedde det</b>	<b>Antall</b>	<b>Prosent</b>
I klasserommet	3640	12,0
På gangen	3581	11,8
På do	1132	3,7
I garderobene/ dusjen	922	3,0
Ute	9162	30,2
På Internett/ mobilen	3501	11,5
Andre steder	8439	27,8
Total	30377	100,0
<b>Gjorde skolen noe som hjalp deg?</b>	<b>Antall</b>	<b>Prosent</b>
Nei, ingen voksne på skolen vet hva som har skjedd med meg	12911	42,6
Nei, skolen har ikke gjort noe som hjelper meg	5943	19,6
Er litt usikker	6128	20,2
Ja, de gjorde litt	3373	11,1
Ja, de gjorde mye	1917	6,3
Total	30272	100,0

Tabell 3.7 viser at elevene oppgir at det hovedsakelig er andre elever som står spredningen av løgner – enten elever i klassen (45 prosent) eller andre elever på skolen (30 prosent). Det kan være vanskelig å svare på hvor dette skjedde, men vi kan legge merke til at 30 prosent oppgir at det skjedde ute og nærmere 12 prosent av de som har opplevd dette oppgir at det skjedde på internett. Rundt 43 prosent oppgir at skolen ikke vet hva som har skjedd, mens rundt 20 prosent oppgir at skolen ikke har gjort noe som hjelper dem. Litt over 16 prosent oppgir at skolen gjorde litt eller mye som var til hjelp.



Figur 3.3 Andel som oppgir at noen spredte løgner om dem to til tre ganger i måneden eller mer fordelt på klassetrinn og kjønn (Alle klassetrinn, 2013, prosent)

Igjen viser figur 3.3 en tendens til at det skjer en topp i denne formen for krenkelser i 9. og 10. trinn og i disse trinnene er det også en klar kjønnsforskjell, hvor jenter opplever spredning av løgner mer enn gutter. Hvis vi ser bort fra 9. og 10. trinn viser figur 3.3 en tendens til reduksjon av denne formen for krenkelser med alderstrinn og små kjønnsforskjeller.

### 3.4 Noen truet meg

Tabell 3.8 Svarfordeling for hvor ofte elevene har opplevd at noen truet dem på skolen i dette skoleåret (antall, prosent).

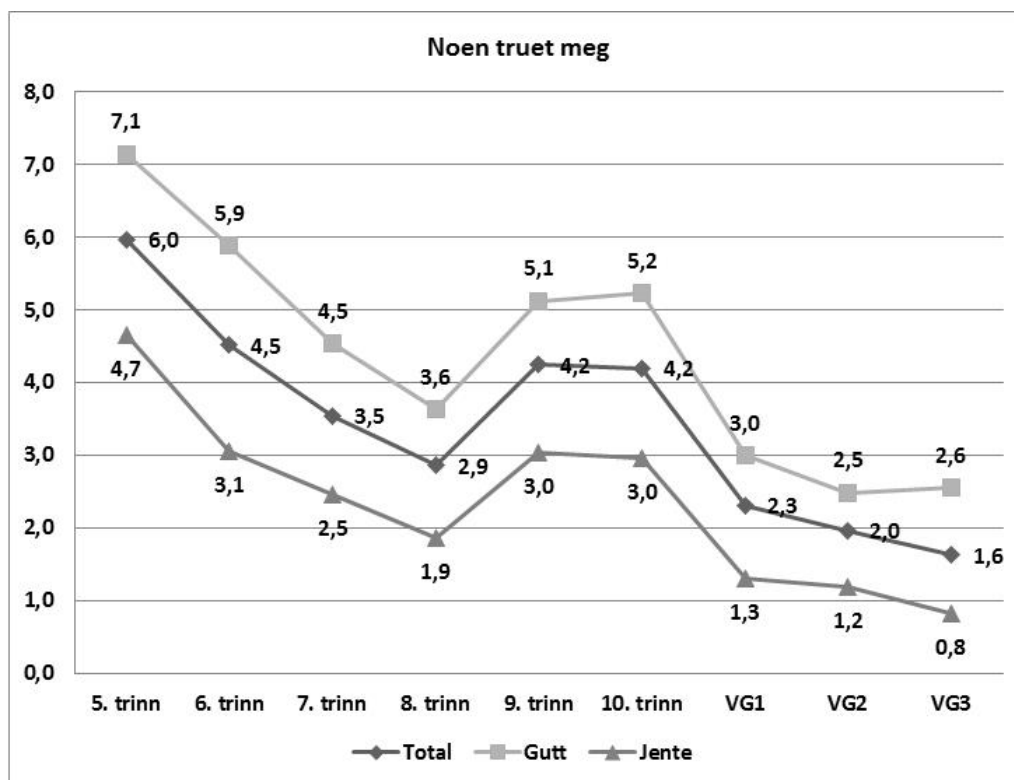
Noen truet meg	Antall	Prosent
Flere ganger i uken	4274	1,1
Omtrent 1 gang i uken	2940	0,8
2 eller 3 ganger i måneden	6181	1,6
En sjelden gang	50277	12,8
Ikke i det hele tatt	327760	83,7
Total	391432	100,0

Tabell 3.8 viser at rundt 84 prosent har ikke i det hele tatt opplevd at noen truet dem på skolen dette skoleåret. Litt over en prosent har imidlertid opplevd det flere ganger i uken og litt under en prosent oppgir at det skjer omtrent en gang i uken.

Tabell 3.9 Svarfordeling for hvem som gjorde det, hvor det skjedde og om skolen har gjort noe som hjelp (antall, prosent).

Hvem gjorde det	Antall	Prosent
Vet ikke	1294	9,9
Noen elever i klassen	5409	41,4
Andre elever på skolen	3313	25,3
Noen som ikke gikk på skolen	831	6,4
Noen voksne på skolen	1406	10,8
Andre	819	6,3
Total	13072	100,0
Hvor skjedde det	Antall	Prosent
I klasserommet	2026	15,6
På gangen	1600	12,3
På do	1045	8,0
I garderobene/ dusjen	708	5,4
Ute	4472	34,4
På Internett/ mobilen	877	6,7
Andre steder	2265	17,4
Total	12993	100,0
Gjorde skolen noe som hjelp deg?	Antall	Prosent
Nei, ingen voksne på skolen vet hva som har skjedd med meg	4410	34,1
Nei, skolen har ikke gjort noe som hjelper meg	3091	23,9
Er litt usikker	2680	20,7
Ja, de gjorde litt	1587	12,3
Ja, de gjorde mye	1160	9,0
Total	12928	100,0

Tabell 3.9 viser igjen at det er medelever i klassen og på skolen som oftest står bak denne typen krenkelser, men vi ser også at over ti prosent av de som har mottatt trusler, oppgir at det noen voksne på skolen som truer dem. Truslene forekommer som oftest ute, men også i klasserommet og på gangen. Rundt sju prosent av de som har opplevd trusler to til tre ganger i måneden eller mer oppgir at det har skjedd på internett eller mobil. Litt over 34 prosent oppgir at ingen voksne på skolen vet om truslene og 23,9 prosent mener at skolen ikke har gjort noe som har hjulpet dem. Litt over 20 prosent mener at skolen har gjort litt eller mye som har hjulpet.



Figur 3.4 Andel som oppgir at noen truet dem to til tre ganger i måneden eller mer fordelt på klasstrinn og kjønn(Alle klasstrinn, 2013, prosent)

Figur 3.4 viser at det er en klar tendens at gutter oppgir å ha mottatt trusler mer enn jenter. Det reduseres med alder, men med en økning igjen i 9. og 10. trinn, før det reduseres igjen overgangen til videregående skole.

### 3.5 Noen slo, dyttet, sparket eller holdt meg fast så jeg ble redd

Tabell 3.10 Svarfordeling for hvor ofte elevene har opplevd at noen slo, dyttet, sparket eller holdt dem fast så de ble redd på skolen i dette skoleåret (antall, prosent).

Noen slo, dyttet, sparket eller holdt meg fast så jeg ble redd	Antall	Prosent
Flere ganger i uken	4180	1,1
Omtrent 1 gang i uken	2881	0,7
2 eller 3 ganger i måneden	5795	1,5
En sjelden gang	41003	10,5
Ikke i det hele tatt	337765	86,2
Total	391624	100,0

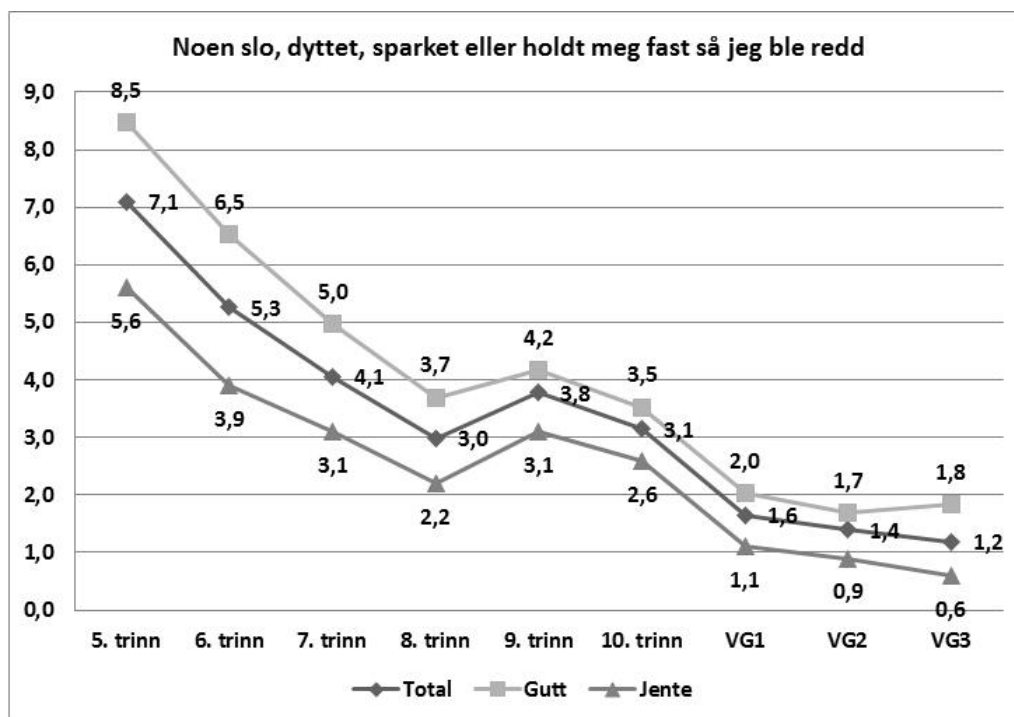
Tabell 3.10 viser at svarfordelingen er svært lik svarfordelingen om en har mottatt trusler. Rundt 86 prosent har ikke opplevd slag, spark eller å ha blitt holdt fast, mens

rundt en prosent opplever det flere ganger i uken og under en prosent omtrent en gang i uken.

*Tabell 3.11 Svarfordeling for hvem som gjorde det, hvor det skjedde og om skolen har gjort noe som hjalp (antall, prosent).*

<b>Hvem gjorde det</b>	<b>Antall</b>	<b>Prosent</b>
Vet ikke	881	7,0
Noen elever i klassen	6036	47,9
Andre elever på skolen	3258	25,9
Noen som ikke gikk på skolen	586	4,7
Noen voksne på skolen	1186	9,4
Andre	649	5,2
Total	12596	100,0
<b>Hvor skjedde det</b>	<b>Antall</b>	<b>Prosent</b>
I klasserommet	1468	11,7
På gangen	2156	17,2
På do	1060	8,4
I garderobene/ dusjen	702	5,6
Ute	5380	42,9
Andre steder	1783	14,2
Total	12549	100,0
<b>Gjorde skolen noe som hjalp deg?</b>	<b>Antall</b>	<b>Prosent</b>
Nei, ingen voksne på skolen vet hva som har skjedd med meg	3774	30,2
Nei, skolen har ikke gjort noe som hjelper meg	2870	23,0
Er litt usikker	2694	21,6
Ja, de gjorde litt	1904	15,2
Ja, de gjorde mye	1249	10,0
Total	12491	100,0

Tabell 3.11 viser at nærmere tre fjerdedeler oppgir at det er medelever i klassen eller andre elever på skolen som står bak denne typen krenkelser. Nærmere 10 prosent av de som har opplevd slag spark eller å bli holdt fast to til tre ganger i måneden, oppgir at det er en voksen på skolen som står bak. Disse krenkelsene foregår for det meste ute, men også på gangen, klasserommet og andre steder. Rundt 30 prosent av de som har opplevd denne typen krenkelser oppgir at skolen ikke vet om det, mens 23 prosent oppgir at skolen ikke har gjort noe som har hjulpet. Rundt 25 prosent oppgir at skolen har gjort litt eller mye som har hjulpet.



Figur 3.5 Andel som oppgir at noen slo, dyttet, sparket eller holdt dem fast så de ble redd to til tre ganger i måneden eller mer fordelt på klassetrinn og kjønn (Alle klassetrinn, 2013, prosent)

Vi ser av figur 3.5 at det er en klar reduksjon med alder, med en liten økning i 9 og 10. trinn. Gutter oppgir jevnt over mer av denne typen krenkelser enn jenter på alle trinn, men kjønnsforskjellen er størst i de yngste alderstrinna.

### 3.6 Noen kommenterte utseendet mitt negativt på en måte jeg ikke likte

Tabell 3.12 Svarfordeling for hvor ofte elevene har opplevd at noen kommenterte utseendet deres negativt på en måte de ikke likte på skolen i dette skoleåret (antall, prosent).

Noen kommenterte utseendet mitt negativt på en måte jeg ikke likte	Antall	Prosent
Flere ganger i uken	8030	2,1
Omtrent 1 gang i uken	6936	1,8
2 eller 3 ganger i måneden	16022	4,1
En sjelden gang	100214	25,7
Ikke i det hele tatt	259484	66,4
Total	390686	100,0

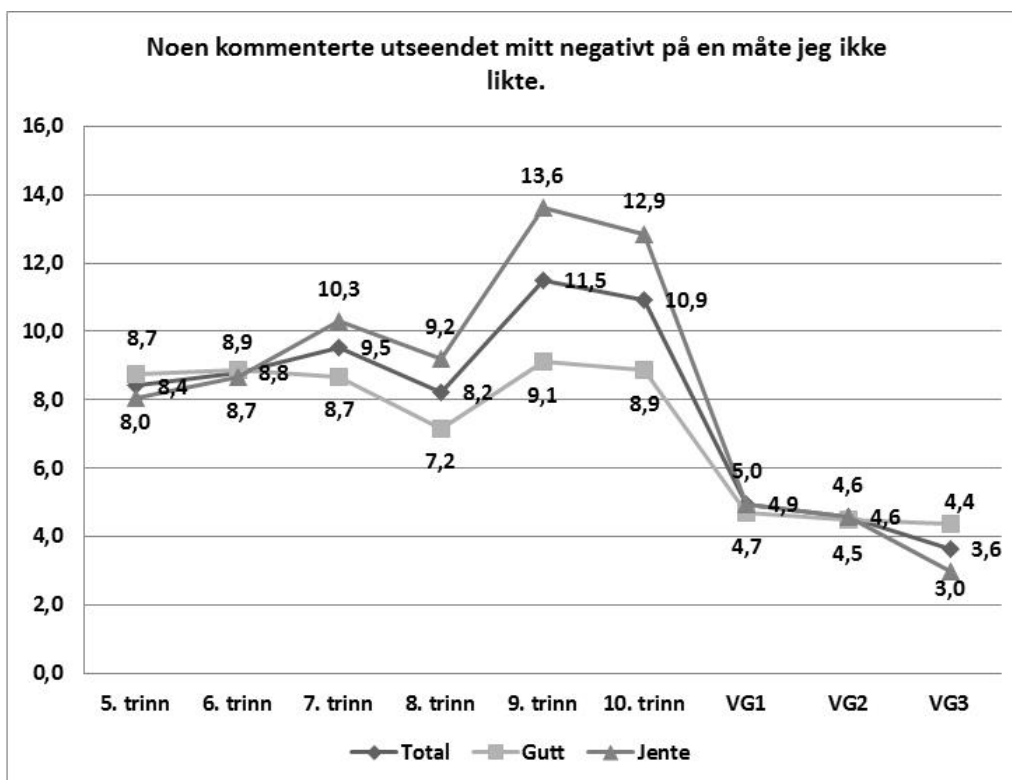
Tabell 3.12 viser at rundt 2 prosent oppgir at de får negative kommentarer på utseende flere ganger i uka. Litt over 66 prosent oppgir at de ikke opplever å få slike kommentarer, mens en fjerdedel har mottatt det en sjelden gang.



Tabell 3.13 Svarfordeling for hvem som gjorde det, hvor det skjedde og om skolen har gjort noe som hjelp (antall, prosent).

<b>Hvem gjorde det</b>	<b>Antall</b>	<b>Prosent</b>
Vet ikke	1619	5,3
Noen elever i klassen	16508	54,4
Andre elever på skolen	8745	28,8
Noen som ikke gikk på skolen	998	3,3
Noen voksne på skolen	1172	3,9
Andre	1302	4,3
Total	30344	100,0
<b>Hvor skjedde det</b>	<b>Antall</b>	<b>Prosent</b>
I klasserommet	7120	23,6
På gangen	5547	18,4
På do	930	3,1
I garderobene/ dusjen	1274	4,2
Ute	8892	29,5
På Internett/ mobilen	1455	4,8
Andre steder	4958	16,4
Total	30176	100,0
<b>Gjorde skolen noe som hjelp deg?</b>	<b>Antall</b>	<b>Prosent</b>
Nei, ingen voksne på skolen vet hva som har skjedd med meg	13623	45,5
Nei, skolen har ikke gjort noe som hjelper meg	6174	20,6
Er litt usikker	5614	18,7
Ja, de gjorde litt	2904	9,7
Ja, de gjorde mye	1648	5,5
Total	29963	100,0

Tabell 3.13 viser at det er i all hovedsak elever i klassen (54,4 prosent) eller andre elever på skolen (28,8 prosent) som kommer med slike kommentarer. Kommentarene faller hovedsakelig ute, i klasserommet og på gangen. Rundt 45 prosent oppgir at skolen ikke vet om dette, og litt over 20 prosent oppgir at skolen ikke har gjort noe som har hjulpet. Rundt 15 prosent av elevene som har opplevd denne type krenkelser oppgir at skolen har gjort litt eller mye som har hjulpet.



Figur 3.6 Andel som oppgir at noen kommenterte utseendet deres negativt på en måte de ikke likte to til tre ganger i måneden eller mer fordelt på klassetrinn og kjønn (Alle klassetrinn, 2013, prosent)

Det kommer klart fram i figur 3.6 at det skjer en økning i negative kommentarer om utseende i 9. og 10. trinn. For disse trinnene ser vi også at jenter får flere negative kommentarer enn gutter. For de øvrige trinnene er det små eller ingen kjønnsforskjeller. Det skjer en reduksjon av slike negative kommentarer i videregående skole.

### 3.7 Oppsummering om krenkelseser

Vi vil her gi en kort punktvis oppsummering og en generell konklusjon av resultatene om krenkelseser fra Elevundersøkelsen 2014:

1. Det er mest verbale krenkelseser og utestenging (indirekte krenkelseser)
2. Det er en klar økning av krenkelseser i 9.- og 10. trinn
3. Det er til dels klare kjønnsforskjeller i type krenkelseser
4. Det er mest medelever som krenker og krenkelsesene foregår mest ute.
5. Skolen er uvitende om mye av dette
6. Mange opplever at de ikke får hjelp fra skolen

## 4. Arbeidsro i klasserommet – utvikling fra 2010 til 2013

I Elevundersøkelsen 2013 er det bare et spørsmål som omhandler uro/arbeidsro i klasserommet. Det er påstanden *Det er god arbeidsro i timene*.

Tabell 4.1 Svarfordeling for påstanden om at det er god arbeidsro i timene. (Alle klassetrinn, 2010-2013, prosent, gj.snitt, standardavvik, Cohen's d).

Det er god arbeidsro i timene	2010	2011	2012	2013
Helt uenig	8,6	8,1	7,7	7,2
Litt uenig	22,6	21,8	20,8	17,6
Verken eller	22,3	22,1	22,9	22,2
Litt enig	31,9	32,6	33,2	36,4
Helt enig	14,6	15,4	15,4	16,5
Total	100,0	100,0	100,0	100,0
Gjennomsnitt	3,21	3,25	3,28	3,37
Standardavvik	1,195	1,192	1,177	1,162
Effekt endring fra forrige år (Cohen's d)		-0,03	-0,03	-0,08

Cohen's d 2010-2013=-0.14

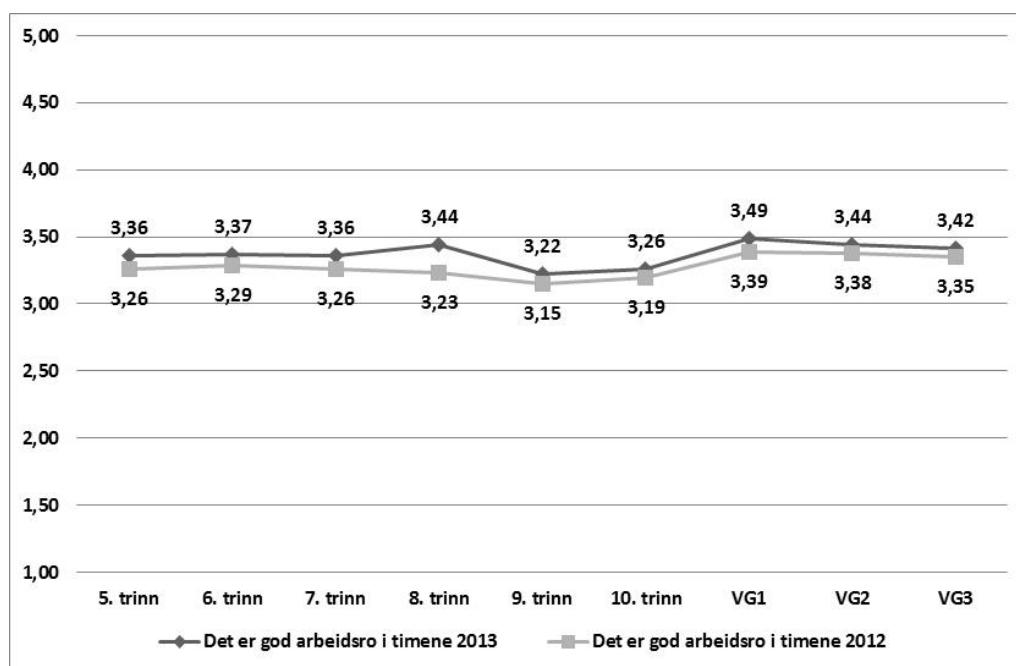
Tabell 4.1 viser en svak tendens til at elevene i Elevundersøkelsen 2013 svarer mer positivt på spørsmålene om at det er god arbeidsro i timene. Det er nærmere 25 prosent som er litt eller helt uenig i påstanden om at det er god arbeidsro i timene, mens det er rundt 52 prosent som er litt eller helt enig i påstanden. Selv om det er en svak tendens til bedring så er den ikke av stor betydning jf. en Cohen's d på 0,14 fra 2010 til 2013.

### 4.1 Kjønn- og aldersforskjeller relatert til uro i klasserommet i 2012

Tabell 4.2 Gjennomsnittsverdier fordelt på kjønn for spørsmål og påstander om uro i klasserommet. (Alle klassetrinn, 2013, gj.snitt, standardavvik, Cohen's d).

	Kjønn	Antall	Gj.snitt	Standard-avvik	Cohen's d
Det er god arbeidsro i timene.	Gutt	187468	3,38	1,157	0,00
	Jente	191487	3,38	1,157	

Tabell 4.2 viser at gutter og jenter har svart mer eller mindre identisk på spørsmålet om arbeidsro i timene.



Figur 4.1 Spørsmål om arbeidsro i klasserommet fordelt på klassetrinn (Alle klassetrinn, 2012 og 2013, gj. snitt, 1: Svært ofte eller alltid – 5: Aldri )

Figur 4.1 viser at for samtlige trinn har en svart litt mer positivt i 2013 sett i forhold til 2012, men forskjellene er minimale. Det er ingen store forskjeller på alderstrinn heller, med et lite unntak at elever i 9. og 10. trinn er litt mer uenige i påstanden om at der er god arbeidsro i timene.

## LITTERATUR

- Card, N. A., Stucky, B. D., Sawalani, G. M., og Little, T. D. (2008). Direct and indirect aggression during childhood and adolescence: A meta-analytic review of gender differences, intercorrelations, and relations to maladjustment. *Child Development, 79*, 1185–1229.
- Cohen, J. (1988). *Statistical power analysis for the behavioral sciences*. 2 utg. New York: Psychology Press.
- Crick, N. R. og C. Zahn-Waxler (2003). The development of psychopathology in females and males: Current progress and future challenges. *Development and Psychopathology, 15*:719-742.
- Espelage, D. L., K. Bosworth og T. Simon (2000). Examining the social environment of middle school students who bully. *Journal of Counseling and Development, 78*:326-333.
- Espelage, D. L., og S. M. Swearer (2003). Research on school bullying and victimization: What have we learned and where do we go from here? *School Psychology Review, 32*:365-383.
- Farrington, D. P. (1993). Understanding and preventing bullying. *Crime and Justice: A review of research, 17*:381-458.
- Flygare, E. og B. Johansson (2013) Elever som utsatts for kränkinger och mobbing av skolpersonal. I Skolverket (red): Kränkinger i skolan. (s. 92-109). Stockholm: Skolverket.
- Frånberg, G-M. (2013) Flickor, pojkar och kränkinger. I Skolverket (red): Kränkinger i skolan. (s. 52-66). Stockholm: Skolverket.
- Hubbard, J. A. (2001). Emotion Expression Processes in Children's Peer Interaction: The Role of Peer Rejection, Aggression, and Gender. *Child Development, 72*:1426-1438.
- Olweus, D. (1991). Bully/victim problems among schoolchildren: basic facts and effects of a school based intervention program. I Pepler, D. J. og K. H. Rubin (red.), *The development and treatment of childhood aggression*. Hillsdale: Lawrence Erlbaum Associates.
- Olweus, D. (1992). *Mobbing i skolen. Hva vet vi og hva kan vi gjøre*. Oslo: Universitetsforlaget.
- Olweus, D. (1996). Bullying at school. Knowledge base and an effective intervention program. I Ferris C. F. og T. Grisso, (red.), *Understanding aggressive behaviour in children*. New York: The New York Academy of Sciences.
- Olweus, D. (2002). *Mobbing i skolen: Nye data om omfang og forandring over tid*. Sammendrag av utvalgte deler av Olweus' presentasjon ved fagseminar om lærings-og oppvekstmiljø, arrangert av Utdannings-og forskningsdepartementet 31.01.02.
- Olweus, D. (2010). Understanding and researching bullying: Some critical issues. In S. S. Jimerson, S. M. Swearer & D. L. Espelage (Eds.), *Handbook of bullying in schools: An international perspective* (pp. 9-33). New York, NY: Routledge.

- Pellegrini, A. D. og J. A. Long (2002). A longitudinal study of bullying, dominance, and victimization during the transition from primary to secondary school. *British Journal of Developmental Psychology*, 20:259-280.
- Roland, E. (1999). *School influences on bullying*. Stavanger: Rebell forlag.
- Roland, E. (2003). Mobbing har økt med 70%. *Utdanning* (<http://www.utdanning.ws>).
- Solberg, M. Og D. Olweus (2003). Prevalence estimation of school bullying with the Olweus 'Bully/Victim Questionnaire. *Aggressive Behavior*, 29. 239-268.
- Volker, M. A. (2006). Reporting effect size estimates in school psychology research. *Psychology in the Schools*. 6: 653-672.
- Wendelborg, C. (2012). Mobbing, diskriminering og uro i klasserommet. Analyse av Elevundersøkelsen 1012. Trondheim: NTNU Samfunnsforskning.



ISBN 978-82-7570-354-3 (web)

Dragvoll Allé 38 B  
Dragvoll, 7491 Trondheim  
Norge

Tel: 73 59 63 00  
Web: [www.samforsk.no](http://www.samforsk.no)

 NTNU  
Samfunnsforskning AS