

Christian Wendelborg

# Mobbing, diskriminering og uro i klasserommet

Analyse av Elevundersøkelsen 2012



**Rapport 2012**


Mangfold og inkludering



Christian Wendelborg

# Mobbing, diskriminering og uro i klasserommet

Analyse av Elevundersøkelsen 2012

 NTNU Samfunnsforskning AS

Postadresse: NTNU Dragvoll, 7491 Trondheim  
Besøksadresse: Dragvoll Allé 38 B

Telefon: 73 59 63 00  
Telefaks: 73 59 62 24

E-post: [kontakt@samfunn.ntnu.no](mailto:kontakt@samfunn.ntnu.no)  
Web.: [www.samforsk.no](http://www.samforsk.no)

Foretaksnr. NO 986 243 836

NTNU Samfunnsforskning AS  
Mangfold og inkludering  
Mai 2012

ISBN 978-82-7570-275-1 (trykk)  
ISBN 978-82-7570-272-0 (web)

## FORORD

Denne rapporten er en analyse av resultatene fra Elevundersøkelsen 2012 som omhandler mobbing, diskriminering og uro i klasserommet. Resultatene fra årets undersøkelse sammenlignes med tidligere års undersøkelser.

Dette er første rapportering av tre fra årets undersøkelse. Oppdragsgiver er Utdanningsdirektoratet. Vi vil i den forbindelse gjerne takke Petter Haagensen fra Utdanningsdirektoratet for godt samarbeid. Vi vil også takke Jens-Petter Farnes ved Conexus som har gjort dataene fra Elevundersøkelsen tilgjengelige for NTNU Samfunnsforskning til rett tid.

Ved NTNU Samfunnsforskning er det undertegnende som har gjennomført analysene og skrevet rapporten. Arbeidet er kvalitetssikret ved at seniorforsker Patrick Kermit og direktør Bente Aina Ingebrigtsen har lest gjennom, kommentert og gitt innspill til rapporten.

Trondheim, mai 2012

Prosjektleder

Christian Wendelborg



## INNHOOLD

	side
FORORD	iii
INNHOOLD	v
FIGURLISTE	vi
TABELLER	vii
1. Introduksjon	1
1.1 Om innholdet i rapporten	2
2. Mobbing – utvikling fra 2007 til 2012	3
2.1 Kjønnns- og aldersforskjeller i mobbing i 2012	6
2.2 Hvem blir en mobbet av?	8
2.3 Digital mobbing	9
3. Diskriminering – utvikling fra 2007 til 2012	15
3.1 Kjønnns- og aldersforskjeller relatert til diskriminering i 2012	19
3.2 Hvem diskriminerer?	20
4. Uro i klasserommet – utvikling fra 2007 til 2012	23
4.1 Kjønnns- og aldersforskjeller relatert til uro i klasserommet i 2012	26
LITTERATUR	31

**FIGURLISTE**

Figur		side
Figur 2.1	Andel som oppgir at de er mobbet to til tre ganger i måneden eller mer fordelt på klassetrinn og kjønn(Alle klassetrinn, 2012, prosent)	6
Figur 2.2	Andel som oppgir at de er mobber andre to til tre ganger i måneden eller mer fordelt på klassetrinn og kjønn (Alle klassetrinn, 2012, prosent)	7
Figur 4.1	Spørsmål om uro i klasserommet fordelt på klassetrinn (Alle klassetrinn, 2012, gj. snitt, 1:Svært ofte eller alltid – 5:Aldri )	28
Figur 4.2	Påstander om uro i klasserommet fordelt på klassetrinn (Alle klassetrinn, 2012, gj. snitt, 1:Helt uenig – 5:Helt enig )	29



## TABELLER

Tabell		side
Tabell 1.1	Antall elever som har deltatt i Elevundersøkelsen 2012 fordelt på klassetrinn	1
Tabell 1.2	Effekt mål og effektstørrelse	2
Tabell 2.1	Andel mobbet flere ganger i uka av ulik antall grupper (Alle klassetrinn, 2012, prosent).	4
Tabell 2.2	Svarfordeling for om en er blitt mobbet (Alle klassetrinn, 2007-2012, prosent).	4
Tabell 2.3	Svarfordeling for om en selv har mobbet (Alle klassetrinn, 2007-2012, prosent).	5
Tabell 2.4	Svarfordeling for om elever sier i fra dersom noen blir mobbet (Alle klassetrinn, 2007-2012, prosent, gj.snitt, standardavik og Cohen's d)	5
Tabell 2.5	Svarfordeling for hvem en har blitt mobbet av og hvor ofte (Alle klassetrinn, 2007-2012, prosent).	9
Tabell 2.6	Svarfordeling for hvem en har blitt digitalt mobbet av og hvor ofte (Alle klassetrinn, 2012, prosent).	11
Tabell 2.7	Svarfordeling for hvor ofte en selv mobber digitalt (Alle klassetrinn, 2012, prosent).	12
Tabell 2.8	Svarfordeling for hvorfor en mobber digitalt (Alle klassetrinn, 2012, prosent).	13
Tabell 2.9	Kjønnsfordeling på om en er utsatt for digital mobbing to til tre ganger i måneden eller oftere (ungdomstrinn og VGO, 2012, prosent).	13
Tabell 2.10	Trinnfordeling på om en er utsatt for digital mobbing to til tre ganger i måneden eller oftere fra ulike grupper (ungdomstrinn og VGO, 2012, prosent).	13
Tabell 3.1	Svarfordeling for om en er utsatt for urettferdig behandling/diskriminering på bakgrunn av kjønn (ungdomstrinn og VGO, 2007-2012, prosent).	16
Tabell 3.2	Svarfordeling for om en er utsatt for urettferdig behandling/diskriminering på bakgrunn av funksjonshemming (ungdomstrinn og VGO, 2007-2012, prosent).	16
Tabell 3.3	Svarfordeling for om en er utsatt for urettferdig behandling/diskriminering på bakgrunn av nasjonalitet (ungdomstrinn og VGO, 2007-2012, prosent).	17
Tabell 3.4	Svarfordeling for om en er utsatt for urettferdig behandling/diskriminering på bakgrunn av religion eller livssyn (ungdomstrinn og VGO, 2007-2012, prosent).	17
Tabell 3.5	Svarfordeling for om en er utsatt for urettferdig behandling/diskriminering på bakgrunn av seksuell orientering (ungdomstrinn og VGO, 2009-2012, prosent).	18
Tabell 3.6	Kjønnsfordeling på om en er utsatt for urettferdig behandling/diskriminering på bakgrunn av fem områder to til tre ganger i måneden eller oftere (ungdomstrinn og VGO, 2012, prosent).	19

Tabell 3.7	Trinnfordeling på om en er utsatt for urettferdig behandling/diskriminering på bakgrunn av fem områder to til tre ganger i måneden eller oftere (ungdomstrinn og VGO, 2012, prosent).	19
Tabell 3.8	Svarfordeling for hvem en har blitt utsatt for urettferdig behandling/diskriminering av og hvor ofte (ungdomstrinn og VGO, 2007-2012, prosent).	20
Tabell 4.1	Svarfordeling for om elevene opplever at læreren må bruke mye tid for å få ro i klassen (Alle klassetrinn, 2007-2012, prosent, gj.snitt, standardavvik, Cohen's d).	23
Tabell 4.2	Svarfordeling for om elevene opplever at de forstyrrer andre elever når de arbeider (Alle klassetrinn, 2007-2012, prosent, gj.snitt, standardavvik, Cohen's d).	24
Tabell 4.3	Svarfordeling for om elevene opplever at de blir forstyrret av at andre elever lager bråk og uro i arbeidsøktene? (Alle klassetrinn, 2007-2012, prosent, gj.snitt, standardavvik, Cohen's d).	24
Tabell 4.4	Svarfordeling for påstanden om at de blir forstyrret av andre elever. (Alle klassetrinn, 2010-2012, prosent, gj.snitt, standardavvik, Cohen's d).	25
Tabell 4.5	Svarfordeling for påstanden om at det er god arbeidsro i timene. (Alle klassetrinn, 2010-2012, prosent, gj.snitt, standardavvik, Cohen's d).	25
Tabell 4.6	Svarfordeling for påstanden om elevene er stille og hører etter når læreren snakker. (Alle klassetrinn, 2010-2012, prosent, gj.snitt, standardavvik, Cohen's d).	26
Tabell 4.7	Gjennomsnittsverdier fordelt på kjønn for spørsmål og påstander om uro i klasserommet. (Alle klassetrinn, 2012, gj.snitt, standardavvik, Cohen's d).	27

# 1. Introduksjon

Alle elever i grunnskoler og videregående opplæring har i følge § 9a i opplæringslova “rett til eit godt fysisk og psykososialt miljø som fremjar helse, trivsel og læring”. Med denne paragrafen skal elever og foreldre ha fått større brukervedvirkning og bedre klagerett, samtidig som skolen har fått tydeligere plikter, særlig når det gjeld det psykososiale miljøet. Elevundersøkelsen er et viktig verktøy for videreutvikling og kvalitetssikring av læringsmiljøet til elever i grunnskolen og videregående opplæring. Elevundersøkelsen er en nettbasert spørreundersøkelse hvor elever fra 5. trinn til utvidende opplæring skal få si sin mening om forhold som er viktige for å lære og trives på skolen. Det er obligatorisk å gjennomføre Elevundersøkelsen for 7. og 10. trinn, samt for VG1, mens det er frivillig å delta for øvrige trinn. Det er Utdanningsdirektoratet som er ansvarlig for gjennomføringen av Elevundersøkelsen, mens NTNU Samfunnsforskning er ansvarlig for analyser og rapportering. Dette notatet er rapportering av resultatene som vedrører mobbing, diskriminering og uro i klasserommet.

*Tabell 1.1 Antall elever som har deltatt i Elevundersøkelsen 2012 fordelt på klassetrinn*

Klassetrinn	Antall	Prosent	Prosent av alle på trinnet
5. trinn	32332	8.5	54.1
6. trinn	36340	9.6	58.2
7. trinn	57025	15.0	91.0
8. trinn	37433	9.8	60.4
9. trinn	37376	9.8	58.6
10. trinn	55063	14.5	84.5
VG1	58684	15.4	76.5
VG2	41078	10.8	62.0
VG3	24808	6.5	47.3
Total	380183	100.0	66.6

*Prosent av alle på trinnet er regnet ut fra antall elever registrert på klassetrinnet i Grunnskolens Informasjonssystem (GSI), mens det for Videregående opplæring (VGO) er beregnet ut fra samlet antall elever, lærlinger og lærekandidater i VGO registret hos SSB, per 1. oktober 2011.*

Tabell 1.1 viser at det er 380183 elever som har deltatt i Elevundersøkelsen 2012. Det er nesten 9000 flere elever enn i 2011. Prosentandelene viser at det er flest deltakere fra de klassetrinnene hvor Elevundersøkelsen er obligatorisk. Det vil si 7. og 10. trinn, samt VG1. For grunnskoletrinnene er det regnet ut prosentandel av alle elever på trinnene. Disse tallene er beregnet ut fra tall fra Grunnskolens informasjonssystem. Vi ser at for 7. og 10. trinn er det henholdsvis 91,7 og 84,7 prosent av samtlige elever som har svart på undersøkelsen. For de trinnene på grunnskolenivå hvor Elevundersøkelsen er frivillig er det rundt 55 til 60 prosent av elevene som har deltatt. På videregående nivå er det mellom 47,3 og 76,5 prosent av det samlet antall elever, lærlinger og lærekandidater på trinnet som har besvart Elevundersøkelsen.

## 1.1 Om innholdet i rapporten

Denne rapporten omhandler elevers opplevelse av mobbing, diskriminering og uro i klasserommet i den norske skolen. Dataene er hentet fra årets elevundersøkelse som har vært gjennomført i perioden fra 16. januar til 30. april 2012. Undersøkelsen omhandler elevenes vurderinger av disse områdene våren 2012. I tillegg ser vi på hvordan elevvurderingene, relatert til mobbing, diskriminering og uro, har utviklet seg over tid. Derfor vil resultatene sees i sammenheng med tidligere års elevundersøkelser og analyseres i forhold til disse, det vil si elevundersøkelser fra 2007 til 2011. Elevundersøkelser som ble foretatt før 2007 hadde andre spørsmål og spørsmålsformuleringer og er derfor ikke direkte sammenlignbare med data fra årets elevundersøkelse.

I denne rapporten vil det presenteres mange tabeller som viser prosentfordeling for hvordan elevene har svart på de ulike spørsmålene. Det er også gjennomført analyser av forskjeller og sammenhenger over tid, og mellom grupper. I den forbindelse bruker vi ofte begrepet statistisk signifikante forskjeller og sammenhenger. Når vi bruker begrepet statistisk signifikant resultat mener man, enkelt sagt, at forskjellen eller sammenhengene ikke skyldes tilfeldigheter. Det vil si at det er ikke tilfeldigheter eller målefeil som gjør at vi finner forskjeller eller sammenhenger, men noen egenskaper i gruppene eller det vi måler som gjør at vi finner disse forskjellene eller sammenhengene. Samtidig er det svakheter ved bare å vise til om resultatene er signifikante eller ikke. Dette gjelder særlig i undersøkelser som Elevundersøkelsen hvor det er veldig mange som har svart. I Elevundersøkelsen, hvor det er over 380 000 elever som har svart på spørsmålene, vil selv små forskjeller bli signifikante. Det kan bety at signifikante forskjeller kan være trivielle og lite viktige. Derfor kjører vi også analyser som måler effektstørrelse. Dette er analyser som måler styrken på forskjellen eller sammenhengen og gir et sikrere mål enn en signifikanstest.

I denne rapporten bruker vi to slike effektmål. Det ene er Cohens  $d$ , som måler styrken i forskjellen mellom to gruppegjennomsnitt og Cramers  $V$ , som måler styrken mellom to fordelinger når det ikke er hensiktsmessig å bruke gjennomsnitt eller når fordelingene er skjeve. Cohens  $d$  og Cramers  $V$  kan gi et inntrykk av størrelsen på forskjeller eller styrken i sammenhenger (se Cohen 1988; Volker 2006). I tillegg vil det der det er hensiktsmessig kjøres regresjonsanalyser for å se om alder/årstrinn har effekt på hvordan elever svarer på spørsmål. Her er det den standardiserte regresjonskoeffisienten som måler effektstørrelsen.

Tabell 1.2      *Effektmål og effektstørrelse*

Effektmål	Ingen/svak effekt	Liten effekt	Moderat effekt	Stor effekt
Cohens $d$	0-0.19	0.2-0.49	0.5-.0.79	>0.8
Cramers $V$ og Standardisert regresjonskoeffisient	0-0.09	0.1-0.29	0.3-0.49	>0.5

Tabell 1.2 viser hvordan vi tolker de ulike effektmålene.

## 2. Mobbing – utvikling fra 2007 til 2012

De fleste definisjoner av begrepet mobbing betoner at en person over tid utsettes for negative handlinger fra én eller flere personer, og at styrkeforholdet mellom mobber og mobbeoffer er ujevnt, som for eksempel fysisk eller psykisk styrke (Farrington 1993). Roland (1999) benytter sågar ordet vold i definisjonen av mobbing. Olweus (1992:17) har utviklet en av de desidert mest anvendte definisjoner av begrepet mobbing: «En person er mobbet eller plaget når han eller hun, gjentatte ganger og over en viss tid, blir utsatt for negative handlinger fra en eller flere andre personer». Han presiserer negative handlinger til å være: «... when someone intentionally inflicts injury or discomfort upon another ... Negative action can be carried out by physical contact, by words, or in others ways, such as making faces or mean gestures, an intentional exclusion from a group» (Olweus 1996:265).

I Elevundersøkelsen er begrepet mobbing tillagt følgende betydning:

*Med mobbing mener vi gjentatt negativ eller "ondsinnert" atferd fra en eller flere rettet mot en elev som har vanskelig for å forsvare seg. Gjentatt erting på en ubehagelig og sårende måte er også mobbing.*

I spørreskjemaet ble først elevene forklart hva mobbing (jfr. definisjonen) er og deretter fikk de følgende spørsmålsformulering: *Er du blitt mobbet på skolen de siste månedene?* Svaralternativer: *Ikke i det hele tatt – En sjelden gang - 2 eller 3 ganger i måneden - Omtrent 1 gang i uken – Flere ganger i uken.*

Definisjonen i Elevundersøkelsen er nær andre anerkjente definisjoner på hva mobbing er. Imidlertid kan det være uklart hvor ofte en må være utsatt for negativ eller ondsinnert atferd for at en skal definere det som mobbing. Olweus (1991, 2002) definerer mobbing som at de definerte handlinger skal ha et omfang på minimum to til tre ganger i måneden («av og til» benyttet som ordlyd i 1983), mens Roland (2003) mener kun elever som oppgir at de mobbes én eller flere ganger i uken kan sies å være mobbet. I denne rapporten presenteres fordelinger for alle som har opplevd at de har blitt mobbet. Det vil si at vi også viser de som oppgir at de har blitt mobbet en sjelden gang. Imidlertid vil vi i enkelte analyser bare inkludere de som oppgir at de har blitt mobbet to til tre ganger i måneden eller mer.

I Elevundersøkelsen får eleven også spørsmål om hvem de blir mobbet av. Elevene blir spurt om de blir mobbet av (1) andre elever i klassen, (2) andre elever på skolen, (3) en eller flere lærere og (4) andre voksne på skolen. Svaralternativene er også her *Ikke i det hele tatt – En sjelden gang - 2 eller 3 ganger i måneden - Omtrent 1 gang i uken – Flere ganger i uken*, for hver gruppe. Nytt av i år er at vi velger å ekskludere noen besvarelser fra undersøkelsen. Analysene viser at rundt en prosent av elevene oppgir at de blir mobbet flere ganger i uken av både elever i klassen, andre elever på skolen, en eller flere lærere og andre voksne på skolen. I Elevundersøkelsen 2012 gjelder dette rundt 2900 elever hvor 2000 av dem er gutter.

Tabell 2.1 *Andel mobbet flere ganger i uka av ulik antall grupper (Alle klassetrinn, 2012, prosent).*

Andel mobbet flere ganger i uka av ulik antall grupper	5. trinn	6. trinn	7. trinn	8. trinn	9. trinn	10. trinn	VG1	VG2	VG3
Ikke mobbet flere ganger i uka	95.9	96.8	96.9	96.0	95.1	95.4	97.5	97.9	98.5
Mobbet av en gruppe flere ganger i uka	3.2	2.3	2.1	2.1	2.1	1.8	1.2	0.9	0.7
Mobbet av to grupper flere ganger i uka	0.6	0.6	0.7	0.9	1.1	1.1	0.4	0.3	0.3
Mobbet av tre grupper flere ganger i uka	0.1	0.1	0.1	0.1	0.2	0.1	0.1	0.0	0.0
<b>Mobbet av alle (fire) grupper flere ganger i uka</b>	<b>0.2</b>	<b>0.2</b>	<b>0.3</b>	<b>0.9</b>	<b>1.6</b>	<b>1.6</b>	<b>0.8</b>	<b>0.8</b>	<b>0.5</b>
Total	100.0	100.0	100.0	100.0	100.0	100.0	100.0	100.0	100.0

Tabell 2.1 viser at det er særlig elever i 9. og 10 trinn som oppgir at de blir mobbet flere ganger i uka av samtlige grupper. Ved å ekskludere disse fra undersøkelsen risikerer vi å fjerne noen seriøse besvarelser, men dette veies opp ved at vi etter all sannsynlighet fjerner et betydelig antall useriøse besvarelser. Resultatet vil da gi et bedre bilde av mobbing i norske skoler og særlig for gutter på 9. og 10. trinn. Vi har fjernet alle besvarelser om mobbing hvor elevene har oppgitt at de har blitt mobbet flere ganger i uka av samtlige grupper. Dette er gjort for hvert år, slik at sammenligningsgrunnlaget er likt over år.

Tabell 2.2 *Svarfordeling for om en er blitt mobbet (Alle klassetrinn, 2007-2012, prosent).*

Er du blitt mobbet på skolen de siste månedene?	2007	2008	2009	2010	2011	2012
Flere ganger i uken	2.3	2.4	2.3	2.2	2.2	1.9
Omtrent 1 gang i uken	1.8	1.9	1.8	1.8	1.9	1.7
2 eller 3 ganger i måneden	2.9	3.2	3.2	3.3	3.4	3.2
En sjelden gang	15.2	15.3	15.1	15.1	14.9	14.2
Ikke i det hele tatt	77.9	77.3	77.5	77.4	77.6	79.0
Total	100.0	100.0	100.0	100.0	100.0	100.0

Tabell 2.2 viser at forekomsten av elever som opplever seg mobbet er stabil fra 2007 til 2012. Det er bare marginale forskjeller fra år til år og det er verken en tendens til økning eller reduksjon, selv om 2012 er det året med den laveste andel som oppgir at de har blitt mobbet. Forekomsten av de som opplever seg mobbet to til tre ganger i måneden eller mer, varierer mellom 6,8 (i 2012) til 7,5 prosent (i 2008 og 2011). Dersom vi ser på de som opplever mobbing ukentlig eller mer, varierer forekomsten fra 3,6 (i 2012) til 4,3 prosent (i 2008). Analyser av Cramers V viser at det er ingen signifikante forskjeller i mobbing fra verken 2007 til 2012 eller 2011 til 2012 for noen kategorier (f.eks. ukentlig eller mer i 2011 og i 2012).

Tabell 2.3 Svarfordeling for om en selv har mobbet (Alle klassetrinn, 2007-2012, prosent).

Har du selv vært med på å mobbe en eller flere elever på skolen de siste månedene?	2007	2008	2009	2010	2011	2012
Flere ganger i uken	1.0	0.9	0.8	0.7	0.6	0.5
Omtrent 1 gang i uken	0.8	0.8	0.8	0.8	0.7	0.5
2 eller 3 ganger i måneden	2.1	2.2	2.1	2.3	2.0	1.8
En sjelden gang	17.9	17.9	17.7	16.6	15.8	13.7
Ikke i det hele tatt	78.2	78.2	78.6	79.6	80.9	83.5
Total	100.0	100.0	100.0	100.0	100.0	100.0

Tabell 2.3 viser at det er en lavere andel som oppgir at de har vært med å mobbe andre enn som oppgir at de har blitt mobbet. Forekomsten av de som oppgir at de har vært med å mobbe to til tre ganger i måneden eller mer varierer mellom 3,9 (i 2007 og 2008) og 2,8 prosent (i 2012) og tilsvarende mellom 1,8 (i 2007) til 1,0 prosent (i 2012) dersom vi bare inkluderer de som oppgir å ha blitt mobbet ukentlig eller oftere. I 2012 er det over fem prosent flere som oppgir at de ikke i det hele tatt har vært med på å mobbe andre elever på skolen, sett i forhold til i 2007 og 2008.

Tabellene viser en stabilitet i andelen som blir mobbet og andelen som mobber sett over tid. Det er kun marginale forskjeller. Imidlertid viser det seg at nærmere en femtedel som oppgir at de mobbes to til tre ganger i måneden eller oftere også oppgir at de er med å mobbe andre to til tre ganger i måneden eller oftere. Dette er en signifikant sammenheng, men med en liten effektstørrelse (Cramer's  $V = .27$ ). Dette er funn som er kjent fra internasjonale studier hvor mange som rapporterer å mobbes opplyser også å mobbe (Crawford 2002, Espelage & Swearer 2003). Dette funnet er heller ikke overraskende. Det er ikke usannsynlig at elever som er sosialt marginaliserte kan være aggressive og/eller reagere på marginalisering og eksklusjon med aggresjon og mobbing av andre.

Tabell 2.4 Svarfordeling for om elever sier i fra dersom noen blir mobbet (Alle klassetrinn, 2007-2012, prosent, gj.snitt, standardavvik og Cohen's  $d$ )

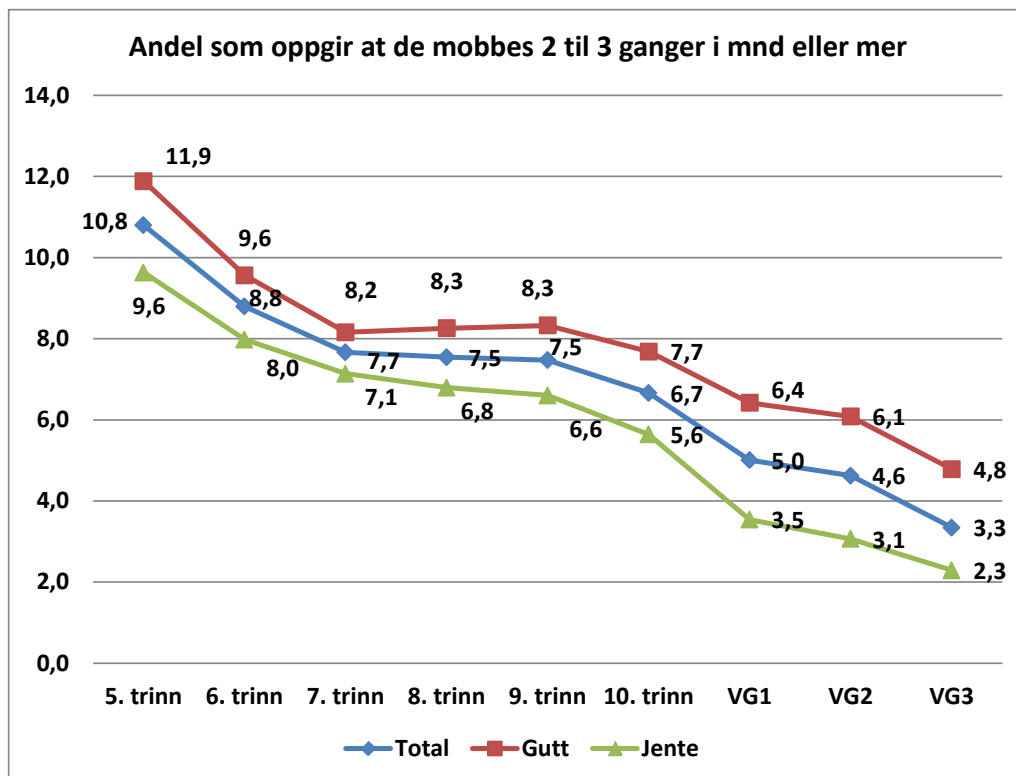
Pleier elevene å si fra til lærerne hvis noen blir mobbet?	2007	2008	2009	2010	2011	2012
Aldri	10.9	11.2	11.1	10.6	10.3	10.2
Sjelden	21.2	21.0	21.8	20.8	20.6	20.1
Av og til	27.6	27.4	27.8	27.7	27.8	27.4
Ofte	22.2	21.9	21.5	22.1	22.3	22.4
Svært ofte eller alltid	18.1	18.5	17.8	18.7	19.1	19.9
Total	100.0	100.0	100.0	100.0	100.0	100.0
Gjennomsnitt	3.16	3.15	3.13	3.17	3.19	3.22
Standardavvik	1.25	1.26	1.25	1.25	1.25	1.26
Effekt endring fra forrige år (Cohen's $d$ )		0.01	0.02	0.03	0.02	0.02

Gj.snitt, standardavvik og Cohen's  $d$  vises fordi variabelen ikke bryter forutsetningen for normalfordeling. Det vil si at variablene ikke er skjevfordelt.

Tabell 2.3 viser at rundt 40 prosent av elevene oppgir at elevene pleier å si i fra ofte eller svært ofte eller alltid, om noen blir mobbet. Denne andelen er stabil over tid hvor det varierer fra 39,3 (i 2009) til 42,3 prosent (i 2012). Effektstørrelsen (Cohen's *d*) viser at det er ingen forskjell mellom årene.

## 2.1 Kjønn- og aldersforskjeller i mobbing i 2012

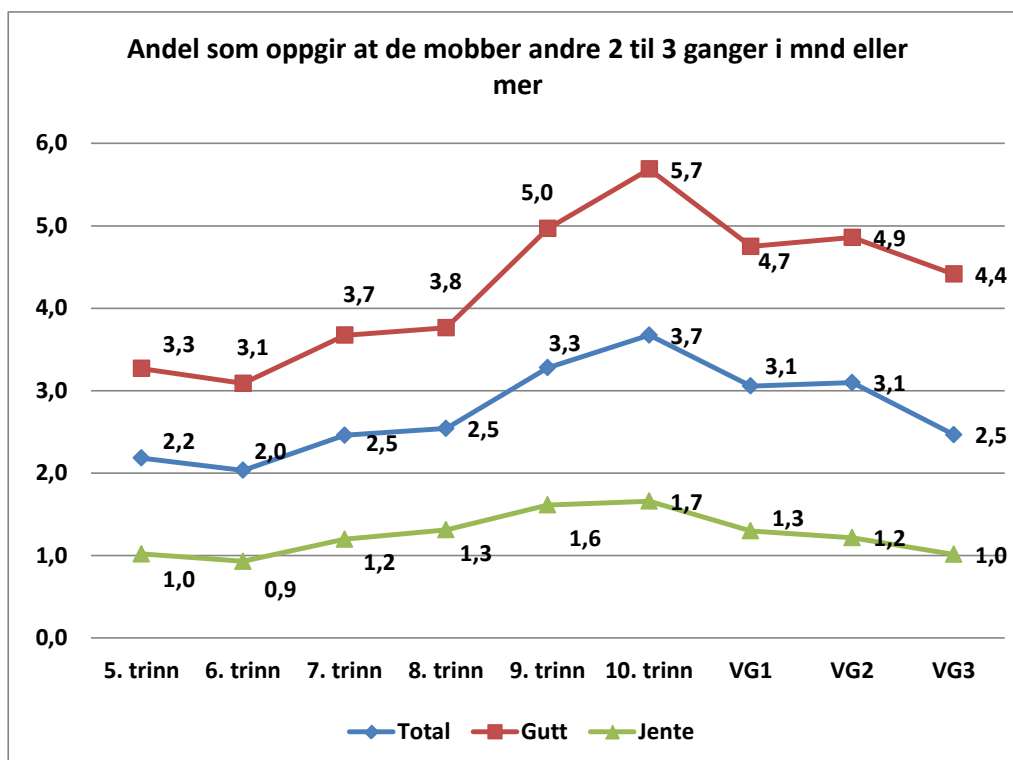
Forskning på mobbing har vist at forekomsten av mobbing reduseres med alder og gutter mobbes mer enn jenter (se eksempelvis Solberg og Olweus 2003; Olweus 2010). Dette finner vi også i Elevundersøkelsen 2012.



Figur 2.1 Andel som oppgir at de er mobbet to til tre ganger i måneden eller mer fordelt på klassetrinn og kjønn (Alle klassetrinn, 2012, prosent)

Figur 2.1 viser at andelen som opplever at de blir mobbet avtar med alder/klassetrinn. Mens det i 5. trinn er nærmere 11 prosent som oppgir at de mobbes to til tre ganger i måneden eller mer er andelen redusert til 3,3 prosent i VG3. Dersom vi ser på forskjellen mellom gutter og jenter, ser vi at gutter oppgir å mobbes mer enn hva jenter gjør på alle klassetrinn. Dette er en signifikant forskjell, men Cramer's *V* er lav (.04), noe som indikerer ingen eller en svak kjønnseffekt.





Figur 2.2 Andel som oppgir at de er mobber andre to til tre ganger i måneden eller mer fordelt på klassetrinn og kjønn (Alle klassetrinn, 2012, prosent)

Figur 2.2 viser at det også er flere gutter enn jenter som opplyser at de selv mobber to til tre ganger i måneden eller mer; samlet sett oppgir 4,3 prosent av guttene og 1,3 prosent av jentene dette. Imidlertid er det hele 18,5 prosent av guttene mot kun 8,8 prosent av jentene som oppgir at de mobber en sjelden gang. Kjønnforskjellen i å oppgi om en mobber andre er signifikant med en effekt størrelse på .174 (Cramer's V). Effektstørrelsen tyder på en svak kjønnseffekt på om en er med og mobber andre. Figur 2.2 viser også at det er litt flere som oppgir at de mobber andre elever i 9. og 10. trinn, sett i forhold til øvrige trinn.

Det er et relativt konsistent funn i forskning om mobbing at gutter både mobber og mobbes i langt mer omfattende grad enn det som gjøres av og overfor jenter. Dette kan skyldes at det, både i forskning og i dagligtale, er sterkt fokus på fysisk aggressivitet når man tenker på eller snakker om mobbing. Gutter er mer fysisk, åpen aggressive enn jenter og uttrykker mer sinne både verbalt, via ansiktsuttrykk og andre nonverbale uttrykksformer. I tillegg er gutter mer intense i sitt uttrykk av sinne enn jenter (Crick og Zahn-Waxler 2003, Espelage mfl. 2000, Hubbard 2001, Pellegrini og Long 2002). Imidlertid kan en del mobbing også forekomme mer fordekt og indirekte gjennom utfrysning og baksnakking - også via sosiale medier. Nyere forskning argumenterer for at kjønnforskjellene man finner nettopp skyldes at forskningen hovedsakelig har konsentrert seg om verbal og fysisk aggressivitet (se Olweus 2010:23). Dersom en inkluderer mer subtile former for aggressivitet viser det seg at kjønnforskjellene likevel ikke eksisterer – det er bare ulike uttrykksformer. Det kan hende at mobbebegrepet fremdeles hos mange er knyttet til fysisk aggressivitet og derfor ikke i

samme grad fanger opp mer fordekt eller indirekte mobbing som utfrysning og baksnakking. Det kan derfor tenkes at en ikke ville finne store kjønnsforskjeller relatert til mobbing, dersom mobbebegrepet bedre hadde fanget opp mer fordekt og indirekte mobbing.

I Elevundersøkelsen 2012 finner vi også at gutter mobber og mobbes mer enn jenter, men kjønns effekten på mobbing er svak. Når det gjelder å mobbe andre så kan det både være stolthet og skamfullhet knyttet til å fortelle at man mobber andre. Gutter kan anse mobbing som et greit uttrykk for evne til å verne om seg selv og kontrollere omgivelsene, og derfor lettere innrømme at de mobber enn det jenter gjør. Jenter rapporterer oftere enn gutter at de er skamfulle over å mobbe (Rigby, 1997), noe som kan føre til at de i høyere grad underrapporterer slike handlinger enn gutter, siden en del aggresjon kan betraktes som maskulin selvhevdelse.

## 2.2 Hvem blir en mobbet av?

I Elevundersøkelsen er det i tillegg til spørsmål om en er mobbet, spurt om hvem en blir mobbet av. Elevene har fått følgende spørsmål:

*“Blir du mobbet av...*

- a. elever i gruppa/klassen?*
- b. andre elever på skolen?*
- c. en eller flere lærere?*
- d. andre voksne på skolen?”*

Svaralternativene er tilsvarende for spørsmålet om mobbing: *Ikke i det hele tatt – En sjelden gang - 2 eller 3 ganger i måneden - Omtrent 1 gang i uken – Flere ganger i uken.* Resultatene vises i tabell 2.5.

Tabell 2.5 Svarfordeling for hvem en har blitt mobbet av og hvor ofte (Alle klassetrinn, 2007-2012, prosent).

Blir du mobbet av...						
<b>...elever i gruppa/klassen?</b>	<b>2007</b>	<b>2008</b>	<b>2009</b>	<b>2010</b>	<b>2011</b>	<b>2012</b>
Flere ganger i uken	1.3	1.4	1.4	1.4	1.4	1.3
Omtrent 1 gang i uken	1.4	1.5	1.5	1.6	1.6	1.4
2 eller 3 ganger i måneden	2.1	2.4	2.3	2.6	2.6	2.5
En sjelden gang	12.9	13.1	12.9	13.2	13.0	12.2
Ikke i det hele tatt	82.2	81.5	81.8	81.2	81.3	82.6
<b>... andre elever på skolen?</b>	<b>2007</b>	<b>2008</b>	<b>2009</b>	<b>2010</b>	<b>2011</b>	<b>2012</b>
Flere ganger i uken	1.0	1.1	1.0	1.0	1.0	.9
Omtrent 1 gang i uken	1.2	1.3	1.3	1.3	1.2	1.1
2 eller 3 ganger i måneden	2.3	2.6	2.5	2.8	2.6	2.5
En sjelden gang	12.9	12.9	12.6	12.5	12.2	11.1
Ikke i det hele tatt	82.5	82.1	82.5	82.4	82.9	84.4
<b>... en eller flere lærere?</b>	<b>2007</b>	<b>2008</b>	<b>2009</b>	<b>2010</b>	<b>2011</b>	<b>2012</b>
Flere ganger i uken	1.2	1.1	1.1	0.9	0.9	0.8
Omtrent 1 gang i uken	0.8	0.8	0.8	0.8	0.7	0.6
2 eller 3 ganger i måneden	1.5	1.6	1.5	1.7	1.7	1.6
En sjelden gang	6.4	6.2	5.9	5.9	5.6	5.3
Ikke i det hele tatt	90.2	90.2	90.7	90.7	91.2	91.7
<b>... andre voksne på skolen?</b>	<b>2007</b>	<b>2008</b>	<b>2009</b>	<b>2010</b>	<b>2011</b>	<b>2012</b>
Flere ganger i uken	0.8	0.8	0.8	0.7	0.6	0.6
Omtrent 1 gang i uken	0.4	0.5	0.5	0.5	0.4	0.4
2 eller 3 ganger i måneden	0.9	1.0	1.0	1.3	1.2	1.2
En sjelden gang	3.2	3.3	3.2	3.4	3.2	3.0
Ikke i det hele tatt	94.7	94.4	94.6	94.2	94.5	94.9

Tabell 2.5 viser for det første at det ikke har vært noen betydelige endringer fra 2007 til 2012, med tanke på hvem elevene oppgir at de blir mobbet av. Svarfordelingene er svært stabil fra år til år. For det andre ser vi at flest elever opplever å bli mobbet av elever i gruppa/klassen og dernest av andre elever på skolen. I 2012 er det 5,2 og 4,5 prosent av elevene som oppgir at de blir mobbet to til tre ganger i uka eller oftere av henholdsvis andre elever i gruppa/klassen og andre elever på skolen. Noen færre elever opplever at de blir mobbet av lærere eller andre voksne på skolen. I 2012 er det 3 prosent av elevene som oppgir at de blir mobbet av lærere to til tre ganger i måneden eller oftere og tilsvarende 2,2 prosent av andre voksne på skolen.

## 2.3 Digital mobbing

I de seneste årene har fenomenet digital mobbing i økende grad blitt omtalt av både media, pedagoger og forskere, men det har i relativ liten grad vært forskning på dette fenomenet (Olweus, kommer). På engelsk kalles det ofte «cyber bullying» eller

«electronic bullying». Olweus (kommer) mener at det er skapt et inntrykk av at elever i økende grad opplever digital mobbing, og at det er skapt en ny gruppe offer og mobbere i tillegg til «vanlige» mobbere og mobbeofre.

I Elevundersøkelsen 2012 har elevene blitt spurt om digital mobbing. Elevene fikk først vite at spørsmålet handler om hva som har skjedd på skolen de siste månedene og ble deretter spurt om å oppgi hvor ofte de hadde opplevd digital mobbing fra (1) Elever i gruppen/klassen, (2) Andre elever på skolen, (3) En eller flere lærere, (4) Andre voksne på skolen og fra (5) Ukjent person. Spørsmålet er formulert som følger: «*Hvor ofte har du opplevd at noen av disse personene har brukt Internett, mobil eller e-post for å sende og spre ondsinnede meldinger om eller bilder av deg?*». Svar alternativene var: *Ikke i det hele tatt – En sjelden gang - 2 eller 3 ganger i måneden - Omtrent 1 gang i uken – Flere ganger i uken*). I dette notatet defineres digital mobbing som opplevelse av at noen bruker Internett, mobil eller e-post for å sende og spre ondsinnede meldinger om eller bilder av en person.

I de følgende analysene er elever som oppgir at de er digitalt mobbet av alle grupper flere ganger i uken ekskludert fra analysene. Det innebærer 1,9 prosent av elevene. Dette er gjort for å gi et mer korrekt bilde av omfanget av digital mobbing, siden det er sannsynlig at det er flere useriøse svar i denne gruppen enn elever som reelt opplever å bli digitalt mobbet flere ganger i uken av elever i gruppa/klassen, andre elever på skolen, lærere, andre voksne og ukjente.

Tabell 2.6 Svarfordeling for hvem en har blitt digitalt mobbet av og hvor ofte (Alle klassetrinn, 2012, prosent).

Hvor ofte har du opplevd at noen av disse personene har brukt Internett, mobil eller e-post for å sende og spre ondsinnede meldinger om eller bilder av deg?	
<b>Elever i gruppen/klassen</b>	<b>2012</b>
Flere ganger i uken	1.4
Omtrent 1 gang i uken	1.8
2 eller 3 ganger i måneden	1.7
En sjelden gang	7.4
Ikke i det hele tatt	87.7
<b>Andre elever på skolen</b>	<b>2012</b>
Flere ganger i uken	1.0
Omtrent 1 gang i uken	1.9
2 eller 3 ganger i måneden	1.7
En sjelden gang	5.9
Ikke i det hele tatt	89.4
<b>En eller flere lærere</b>	<b>2012</b>
Flere ganger i uken	0.8
Omtrent 1 gang i uken	1.5
2 eller 3 ganger i måneden	1.4
En sjelden gang	2.0
Ikke i det hele tatt	94.3
<b>Andre voksne på skolen</b>	<b>2012</b>
Flere ganger i uken	0.7
Omtrent 1 gang i uken	1.5
2 eller 3 ganger i måneden	1.2
En sjelden gang	1.7
Ikke i det hele tatt	94.9
<b>Ukjent person</b>	<b>2012</b>
Flere ganger i uken	1.2
Omtrent 1 gang i uken	1.6
2 eller 3 ganger i måneden	1.8
En sjelden gang	6.2
Ikke i det hele tatt	89.3

Tabell 2.6 viser at 4,9 og 4,6 prosent av elevene oppgir at de har opplevd at henholdsvis elever fra klassen og andre elever på skolen har brukt Internett, mobil eller e-post for å sende og spre ondsinnede meldinger om eller bilder av seg selv to til tre ganger i måneden eller mer. Dette er på linje med andelen elever som opplever «tradisjonell» mobbing fra medelever. Henholdsvis 3,7 og 3,4 prosent opplever digital mobbing fra en eller flere lærere eller andre voksne på skolen to til tre ganger i måneden eller mer. Dette er litt flere enn andelen elever som opplever «tradisjonell» mobbing fra lærere eller andre voksne på skolen. 4,6 prosent av elevene oppgir at de opplever digital mobbing fra ukjente. Dersom vi sammenligner tabell 2.6 med tabell

2.5 som omhandler «tradisjonell» mobbing, er den store forskjellen at det er færre som oppgir at de en sjelden gang har blitt utsatt for digital mobbing og dermed er det flere som ikke i det hele tatt har opplevd digital mobbing. Dette kan tyde på at digital mobbing ikke er like utbredt som «tradisjonell» mobbing.

Det er ikke spurt om hvor ofte en har blitt digitalt mobbet mer generelt slik som det er gjort i forhold til «tradisjonell mobbing». Derfor blir det vanskelig å direkte sammenligne disse to mobbeformene. Det er derimot gjort analyser som viser om det er overlapp mellom de som oppgir at de blir mobbet på tradisjonelt vis på skolen og de som oppgir at de blir digitalt mobbet. Resultatene viser at rundt 35 prosent av elevene som oppgir at de er digitalt mobbet også oppgir å ha blitt mobbet på tradisjonelt vis. Dette er betraktelig lavere overlapp enn hva Olweus finner (Olweus; kommer). Olweus (op.cit) rapporterer om rundt 90 prosent overlapp.

*Tabell 2.7 Svarfordeling for hvor ofte en selv mobber digitalt (Alle klassetrinn, 2012, prosent).*

Hvor ofte har du brukt Internett, mobil eller e-post for å sende og spre ondsinnede meldinger om eller bilder av andre elever?	2012
Flere ganger i uken	1.0
Omtrent 1 gang i uken	1.5
2 eller 3 ganger i måneden	1.3
En sjelden gang	4.8
Ikke i det hele tatt	91.5
Total	100.0

Tabell 2.7 viser at 3.8 prosent oppgir at de selv har brukt Internett, mobil eller e-post for å sende og spre ondsinnede meldinger om eller bilder av andre elever. Rundt 3,8 prosent oppgir å ha gjort dette to til tre ganger i måneden eller mer og 4.8 prosent oppgir en sjelden gang. 91,5 prosent oppgir at de ikke har vært med å mobbe digitalt i det hele tatt. Det tilsvarende tallet for «tradisjonell» mobbing er 83,5 prosent i 2012 (jfr tabell 2.3). Resultatene i tabell 2.6 og 2.7 indikerer dermed at det er færre som er involvert i digital mobbing sett i forhold til «tradisjonell» mobbing.

Tabell 2.8 Svarfordeling for hvorfor en mobber digitalt (Alle klassetrinn, 2012, prosent).

Hvorfor har du sendt og spredd ondsinnede meldinger om eller bilder av andre elever?	2012
Vet ikke	2.8
Fordi jeg ville såre	1.0
Det var bare for å tulle	3.4
Jeg har ikke sendt og spredd ondsinnede meldinger om og bilder av andre elever	92.8
Total	100.0

Tabell 2.8 viser at 1 prosent oppgir at de har sendt og spredd ondsinnede meldinger om eller bilder av andre elever for å såre. 2,8 prosent oppgir at de ikke vet hvorfor, mens 3,4 oppgir at det var bare for å tulle.

Tabell 2.9 Kjønnfordeling på om en er utsatt for digital mobbing to til tre ganger i måneden eller oftere (ungdomstrinn og VGO, 2012, prosent).

Andel som oppgir å ha blitt utsatt digital mobbing to til tre ganger i måneden eller mer av:	Gutt	Jente	Cramers V
Elever i gruppen/klassen	6.2	3.5	.064
Andre elever på skolen	6.1	3.3	.066
En eller flere lærere	5.4	2.1	.088
Andre voksne på skolen	4.9	1.9	.083
Ukjent person	5.9	3.3	.062

Tabell 2.9 viser at som for «tradisjonell» mobbing, så oppgir gutter mer enn jenter at de er digitalt mobbet. Dette gjelder for samtlige grupper. Effektstørrelsen er for samtlige fem grupper rundt .062-.088 (Cramers V) noe som indikerer en svak kjønnforskjell.

Tabell 2.10 Trinnfordeling på om en er utsatt for digital mobbing to til tre ganger i måneden eller oftere fra ulike grupper (ungdomstrinn og VGO, 2012, prosent).

Andel som oppgir å ha blitt utsatt digital mobbing to til tre ganger i måneden eller mer av...	5. trin n	6. trin n	7. trin n	8. trin n	9. trin n	10. trin n	VG 1	VG 2	VG 3	Cramers V
Elever i gruppen/klassen	2.7	2.7	3.0	5.0	6.2	6.5	6.1	6.2	4.7	.071
Andre elever på skolen	3.0	2.4	2.4	5.0	6.3	6.5	5.8	6.0	4.5	.077
En eller flere lærere	2.1	1.7	1.9	3.5	5.0	5.3	4.8	5.0	3.8	.075
Andre voksne på skolen	1.9	1.5	1.7	3.1	4.5	4.8	4.4	4.7	3.5	.073
Ukjent person	3.7	2.9	3.0	4.6	5.8	6.1	5.4	5.4	4.0	.057

Cramers V er kjørt på 5-punkt skalaen

I motsetning til tradisjonell mobbing så øker forekomsten av digital mobbing ved alder. Dette gjelder opptil 10 trinn, hvor den flater ut og reduseres deretter. Dette kan være med å forklare hvorfor det er så lavt overlapp mellom «tradisjonell» mobbing og digital mobbing.

Jevnt over kommer det fram i analysene om digital mobbing at det er omtrent like stor andel elever som opplever å bli digitalt mobbet to til tre ganger i uka, som det er elever som blir «tradisjonelt mobbet». Imidlertid er det færre elever som er involvert i digitalt mobbing en sjelden gang enn hva som er tilfelle for «tradisjonell» mobbing. Likefullt kan konsekvensene være alvorlige. Olweus (kommer) argumenterer for at eventuelle konsekvenser av digital mobbing er kontekstavhengig. Elever som kun opplever digital mobbing og ikke andre former for mobbing kan som konsekvens få dårlige selvbilde og medfølgende problemer som for eksempel depresjon. Men for elever som både opplever å bli mobbet på «tradisjonelt» vis og digitalt, vil ifølge Olweus (kommer) ikke digital mobbing medføre en ekstra negativ konsekvens som for eksempel et enda dårligere selvbilde. Imidlertid vet vi fremdeles lite om omfanget og konsekvensene av nye former for mobbing.



### 3. Diskriminering – utvikling fra 2007 til 2012

Elever på ungdomstrinnet og i videregående opplæring har fått spørsmål om de opplever at de har blitt utsatt for urettferdig behandling/diskriminering på fem ulike områder. Disse områdene er (1) kjønn, (2) funksjonshemming, (3) nasjonalitet, (4) religion eller livssyn, samt (5) seksuell orientering. Videre er elevene spurt hvor ofte de er diskriminert på disse områdene og svaralternativene er *Ikke i det hele tatt – En sjelden gang - 2 eller 3 ganger i måneden - Omtrent 1 gang i uken – Flere ganger i uken*. Begrepet diskriminering er ikke definert i spørreskjema, så det er vanskelig å vite hva elevene legger i dette begrepet. Siden spørsmålet inneholder formuleringen “*urettferdig behandling/diskriminering*” er det nærliggende å tro at elevene likestiller urettferdig behandling og diskriminering.

I Elevundersøkelsen er elevene spurt om hvem en er blitt diskriminert av og hvor ofte uten at det er spesifisert på hvilket område en opplever å være diskriminert. Spørsmålsformuleringen er “Er du blitt utsatt for urettferdig behandling/diskriminering av...” (a.) elever i gruppa/klassen?, (b) andre elever på skolen?, (c) en eller flere lærere?, (d) andre voksne på skolen?. Svaralternativene er: *Ikke i det hele tatt – En sjelden gang - 2 eller 3 ganger i måneden - Omtrent 1 gang i uken – Flere ganger i uken*.

I dette notatet er elever som oppgir at de er diskriminert på samtlige områder flere ganger i uka og av samtlige grupper flere ganger i uka ekskludert fra videre analyser. Det er til sammen 2760 elever (1,1 prosent) av elevene på ungdomstrinnet og i videregående opplæring som har svart på Elevundersøkelsen 2012. Det er lite sannsynlig at det er elever som reelt sett opplever å bli urettferdig behandlet av samtlige grupper på samtlige områder flere ganger i uka. Derfor vil det gi et mer korrekt bilde av situasjonen i norske skoler ved å ekskludere denne gruppa.

Analyser fra årets data viser at det er 7,2 prosent av elevene på ungdomstrinnet og videregående opplæring som oppgir at de har vært diskriminert på minst ett av disse områdene to til tre ganger i måneden eller oftere. Det er 3,9 prosent som oppgir at de har blitt diskriminert på ett område, 1,1 prosent på to områder, mens det er henholdsvis 0,6 og 0,3 prosent som oppgir at de er diskriminert på tre og fire områder. Imidlertid er det 1,2 prosent som oppgir at de har opplevd urettferdig behandling/diskriminering på samtlige fem områder to til tre ganger i måneden eller mer. Det er ikke sannsynlig at en så stor gruppe reelt opplever å bli diskriminert på samtlige områder. Det er mer sannsynlig at det enten er et uttrykk for generell opplevelse av urettferdig behandling eller at en har svart useriøst. Vi har allerede ekskludert elever som oppgir å være diskriminert av alle på alle områder flere ganger i uka og velger derfor å beholde de som har svart at de er diskriminert på alle områder flere ganger i uka, men ikke av alle grupper. Denne gruppen er derfor med i de følgende tabellene, men vi må ha dem i mente når vi leser tabellene.

*Tabell 3.1 Svarfordeling for om en er utsatt for urettferdig behandling/diskriminering på bakgrunn av kjønn (ungdomstrinn og VGO, 2007-2012, prosent).*

<b>Er du blitt utsatt for urettferdig behandling/ diskriminering på skolen på grunn av... kjønn?</b>	<b>2007</b>	<b>2008</b>	<b>2009</b>	<b>2010</b>	<b>2011</b>	<b>2012</b>
Flere ganger i uken	1.5	1.7	1.4	1.3	1.3	1.2
Omtrent 1 gang i uken	1.1	1.3	1.1	1.0	1.0	0.8
2 eller 3 ganger i måneden	2.3	2.5	2.2	2.3	2.3	1.8
En sjelden gang	11.5	11.5	10.1	9.0	8.4	6.9
Ikke i det hele tatt	83.6	83.1	85.1	86.4	87.0	89.3
Total	100.0	100.0	100.0	100.0	100.0	100.0

I 2012 er det 3,8 prosent av elevene som oppgir at de to til tre ganger i måneden eller oftere blir utsatt for urettferdig behandling/diskriminering på bakgrunn av kjønn (jfr. Tabell 3.1). To prosent oppgir at dette skjer ukentlig eller oftere. Disse andelene har vært relativt stabile siden 2007, med en indikasjon på en tendens som går i retning av at færre elever opplever dette.

*Tabell 3.2 Svarfordeling for om en er utsatt for urettferdig behandling/diskriminering på bakgrunn av funksjonshemming (ungdomstrinn og VGO, 2007-2012, prosent).*

<b>Er du blitt utsatt for urettferdig behandling/ diskriminering på skolen på grunn av... funksjonshemming?</b>	<b>2007</b>	<b>2008</b>	<b>2009</b>	<b>2010</b>	<b>2011</b>	<b>2012</b>
Flere ganger i uken	0.9	-	0.9	0.8	0.8	0.8
Omtrent 1 gang i uken	0.5	-	0.5	0.5	0.5	0.4
2 eller 3 ganger i måneden	1.1	-	1.2	1.5	1.5	1.2
En sjelden gang	3.6	-	3.5	3.8	3.7	3.0
Ikke i det hele tatt	94.0	-	93.9	93.4	93.6	94.6
Total	100.0	-	100.0	100.0	100.0	100.0

*Tall fra 2008 mangler*

Når det gjelder elever som oppgir at de er utsatt for urettferdig behandling/diskriminering på skolen på bakgrunn av funksjonshemming, viser Tabell 3.2 at det er 2,4 prosent av elevene som har oppgitt at dette har skjedd to til tre ganger i måneden eller oftere, mens det er 1,2 prosent som oppgir at dette skjer ukentlig eller oftere. Denne forekomsten er relativt lik foregående år.

*Tabell 3.3 Svarfordeling for om en er utsatt for urettferdig behandling/diskriminering på bakgrunn av nasjonalitet (ungdomstrinn og VGO, 2007-2012, prosent).*

<b>Er du blitt utsatt for urettferdig behandling/ diskriminering på skolen på grunn av... nasjonalitet?</b>	<b>2007</b>	<b>2008</b>	<b>2009</b>	<b>2010</b>	<b>2011</b>	<b>2012</b>
Flere ganger i uken	1.0	1.4	1.0	1.0	1.0	1.0
Omtrent 1 gang i uken	0.6	0.7	0.6	0.6	0.6	0.5
2 eller 3 ganger i måneden	1.5	1.8	1.8	2.0	2.0	1.7
En sjelden gang	4.9	6.3	4.9	5.2	5.1	4.6
Ikke i det hele tatt	92.0	89.8	91.8	91.2	91.3	92.1
Total	100.0	100.0	100.0	100.0	100.0	100.0

Tabell 3.3 viser som øvrige tabeller en stabilitet i hvordan elevene svarer over år. I 2012 er det 3,2 prosent som oppgir at de har blitt utsatt for diskriminering på bakgrunn av nasjonalitet to til tre ganger i uken eller oftere. Dersom vi kun inkluderer de som oppgir at de er utsatt for diskriminering en gang i uka eller oftere er det 1,5 prosent av elevene på de aktuelle trinn som oppgir dette.

*Tabell 3.4 Svarfordeling for om en er utsatt for urettferdig behandling/diskriminering på bakgrunn av religion eller livssyn (ungdomstrinn og VGO, 2007-2012, prosent).*

<b>Er du blitt utsatt for urettferdig behandling/ diskriminering på skolen på grunn av... religion eller livssyn?</b>	<b>2007</b>	<b>2008</b>	<b>2009</b>	<b>2010</b>	<b>2011</b>	<b>2012</b>
Flere ganger i uken	1.1	-	0.9	0.8	0.8	0.8
Omtrent 1 gang i uken	0.7	-	0.7	0.7	0.7	0.6
2 eller 3 ganger i måneden	1.5	-	1.6	1.8	1.8	1.5
En sjelden gang	6.3	-	5.4	5.5	5.3	4.6
Ikke i det hele tatt	90.4	-	91.4	91.1	91.4	92.4
Total	100.0	-	100.0	100.0	100.0	100.0

*Tall fra 2008 mangler*

Tabell 3.4 viser at det i 2012 er 1,4 prosent av elevene på ungdomstrinnet og videregående opplæring som oppgir at de har blitt utsatt for diskriminering en gang i uka eller mer, på bakgrunn av religion eller livssyn. 2,9 prosent oppgir at de er utsatt for dette to til tre ganger i måneden eller oftere. Denne svarfordelingen har vært ganske stabil siden 2007.

*Tabell 3.5 Svarfordeling for om en er utsatt for urettferdig behandling/diskriminering på bakgrunn av seksuell orientering (ungdomstrinn og VGO, 2009-2012, prosent).*

<b>Er du blitt utsatt for urettferdig behandling/ diskriminering på skolen på grunn av... seksuell orientering?</b>	<b>2009</b>	<b>2010</b>	<b>2011</b>	<b>2012</b>
Flere ganger i uken	1.3	1.2	1.2	1.1
Omtrent 1 gang i uken	0.5	0.6	0.5	0.4
2 eller 3 ganger i måneden	1.4	1.7	1.6	1.3
En sjelden gang	4.1	4.2	4.0	3.4
Ikke i det hele tatt	92.7	92.3	92.8	93.7
Total	100.0	100.0	100.0	100.0

Spørsmålet om en har blitt utsatt for urettferdig behandling eller diskriminering på bakgrunn av seksuell orientering ble først introdusert i Elevundersøkelsen i 2009. Tabell 3.5 viser at i 2012 var det 2,8 prosent av elevene på ungdomstrinnet og i videregående opplæring som opplever at de har vært utsatt for diskriminering to til tre ganger i måneden eller mer, på bakgrunn av seksuell orientering. Dersom vi ser på de som har oppgitt at dette skjer en gang i uken eller oftere, er forekomsttallet 1,5 prosent. Det har ikke vært vesentlige endringer i disse tallene siden spørsmålet ble introdusert i 2009.

Dersom vi ser på diskrimineringsspørsmålene i tabell 3.1 til 3.5 under ett, er inntrykket at det ikke er noen store endringer i opplevelsen av diskriminering over år. Imidlertid kommer det også fram at elevene konsekvent har oppgitt lavere forekomst av diskriminering på de ulike områdene i 2012, sett i forhold til foregående år. Sett under ett er det kanskje tegn til en tendens til mindre diskriminering og urettferdig behandling i den norske skolen.

Andelen som opplever seg diskriminert to til tre ganger i måneden eller oftere varierer fra 2,4 prosent (funksjonshemming) til 3,8 prosent (kjønn). I tillegg må vi huske på at en andel på 1,2 prosent oppgir at de har blitt diskriminert på alle fem områder (jfr. tidligere omtale s.13). Dersom dette er useriøse svar, må forekomsttallene som framkommer i tabell 3.1 til 3.5 reduseres tilsvarende. Det ser derfor ut til at det er en relativ liten andel i norske skoler på ungdomstrinnet og i videregående opplæring som opplever urettferdig behandling eller diskriminering. Like fullt er det snakk om mange elever i antall – tusenvis av elever. Samtidig må vi huske på at foruten kjønn, er det relativt små grupper som omtales. Eksempelvis kan 2 prosent av elevpopulasjonen som opplever å bli diskriminert på bakgrunn av funksjonshemming eller seksuell orientering, utgjøre en stor andel av disse gruppene. Det vil si at det kan godt være at en stor andel av elever med nedsatt funksjonsevne eller annen seksuell orientering enn majoriteten (eller annen nasjonalitet, religion eller livssyn) som opplever å bli diskriminert. Det er dessverre ikke mulig å undersøke om dette er tilfelle med det foreliggende datamaterialet.

Det er sannsynlig at mange som opplever seg urettferdig behandlet/diskriminert også opplever at de har blitt mobbet. Analyser av Elevundersøkelsen 2012 viser at 38 prosent av de som oppgir at de har blitt mobbet to eller tre ganger måneden eller oftere også opplever at de har blitt urettferdig behandla/diskriminert på et eller flere områder. Effektmålet Cramers V er lik 0.28 som er en moderat sammenheng mellom opplevelse av å være diskriminert og en opplevelse å være mobbet.

### 3.1 Kjønn- og aldersforskjeller relatert til diskriminering i 2012

Analyser av kjønnsforskjeller av data fra Elevundersøkelsen 2012 viser at på alle områder oppgir gutter at de er oftere er diskriminert enn jenter.

*Tabell 3.6 Kjønnfordeling på om en er utsatt for urettferdig behandling/diskriminering på bakgrunn av fem områder to til tre ganger i måneden eller oftere (ungdomstrinn og VGO, 2012, prosent).*

<b>Andel som oppgir å ha blitt utsatt for urettferdig behandling/diskriminering på skolen <u>to til tre ganger i måneden eller mer</u> på grunn av...</b>	<b>Gutt</b>	<b>Jente</b>	<b>Cramers V</b>
...kjønn	5.5	2.2	.084
...funksjonshemming	3.4	1.5	.062
...nasjonalitet	4.6	1.9	.075
...religion eller livssyn	4.1	1.9	.066
...seksuell orientering	3.8	1.9	.059

Tabell 3.6 viser at gutter oppgir at de er mer diskriminert enn jenter på samtlige områder. Effekttørrelsen er imidlertid lav (Cramers V) noe som indikerer en svak kjønnsforskjell.

*Tabell 3.7 Trinnsfordeling på om en er utsatt for urettferdig behandling/diskriminering på bakgrunn av fem områder to til tre ganger i måneden eller oftere (ungdomstrinn og VGO, 2012, prosent).*

<b>Andel som oppgir å ha blitt utsatt for urettferdig behandling/diskriminering på skolen <u>to til tre ganger i måneden eller mer</u> på grunn av...</b>	<b>8. trinn</b>	<b>9. trinn</b>	<b>10. trinn</b>	<b>VG1</b>	<b>VG2</b>	<b>VG3</b>	<b>Cramers V</b>
...kjønn	3.2	4.9	5.4	3.0	3.1	2.9	.054
...funksjonshemming	1.9	2.8	2.9	2.3	2.4	1.8	.027
...nasjonalitet	2.6	3.8	3.9	3.1	3.1	2.4	.029
...religion eller livssyn	2.2	3.4	3.6	2.9	3.0	2.4	.028
...seksuell orientering	2.5	3.4	3.6	2.6	2.6	2.0	.031

*Cramers V er kjørt på 5-punkt skalaen*

Tabell 3.7 viser at elever på ungdomstrinnet jevnt over oppgir at de opplever mer diskriminering enn i videregående opplæring. Det er en tendens til at opplevd diskriminering øker fram til 10 trinn hvor det reduseres i Videregående opplæring og ytterligere gradvis redusering fram til VG3. Imidlertid viser Cramers V at denne alders/trinn effekten er triviell/uten statistisk betydning.

## 3.2 Hvem diskriminerer?

Tabell 3.8 Svarfordeling for hvem en har blitt utsatt for urettferdig behandling/diskriminering av og hvor ofte (ungdomstrinn og VGO, 2007-2012, prosent).

<b>Er du blitt utsatt for urettferdig behandling/ diskriminering av...</b>						
<b>... elever i gruppa/klassen?</b>	<b>2007</b>	<b>2008</b>	<b>2009</b>	<b>2010</b>	<b>2011</b>	<b>2012</b>
Flere ganger i uken	1.2	1.2	1.2	1.2	1.2	1.0
Omtrent 1 gang i uken	1.1	1.1	1.1	1.2	1.2	1.0
2 eller 3 ganger i måneden	2.4	2.8	2.6	2.7	2.7	2.3
En sjelden gang	14.4	14.3	13.9	13.1	13.0	10.9
Ikke i det hele tatt	81.0	80.6	81.2	81.8	81.9	84.8
<b>... andre elever på skolen?</b>	<b>2007</b>	<b>2008</b>	<b>2009</b>	<b>2010</b>	<b>2011</b>	<b>2012</b>
Flere ganger i uken	0.8	0.8	0.8	0.8	0.8	0.7
Omtrent 1 gang i uken	0.9	0.9	0.9	0.9	0.9	0.7
2 eller 3 ganger i måneden	2.0	2.3	2.2	2.3	2.3	1.9
En sjelden gang	11.0	11.2	10.5	10.0	9.6	7.9
Ikke i det hele tatt	85.3	84.8	85.6	86.1	86.5	88.8
<b>... en eller flere lærere?</b>	<b>2007</b>	<b>2008</b>	<b>2009</b>	<b>2010</b>	<b>2011</b>	<b>2012</b>
Flere ganger i uken	1.8	2.0	1.8	1.5	1.5	1.2
Omtrent 1 gang i uken	1.7	1.9	1.7	1.5	1.5	1.2
2 eller 3 ganger i måneden	3.8	4.4	3.9	3.7	3.6	2.8
En sjelden gang	14.0	14.7	12.7	11.3	10.7	8.3
Ikke i det hele tatt	78.7	77.0	79.9	81.9	82.7	86.6
<b>... andre voksne på skolen?</b>	<b>2007</b>	<b>2008</b>	<b>2009</b>	<b>2010</b>	<b>2011</b>	<b>2012</b>
Flere ganger i uken	1.0	1.1	1.0	0.9	0.9	0.7
Omtrent 1 gang i uken	0.6	0.7	0.7	0.6	0.6	0.5
2 eller 3 ganger i måneden	1.4	1.7	1.5	1.7	1.7	1.3
En sjelden gang	5.2	5.8	5.0	4.7	4.4	3.3
Ikke i det hele tatt	91.8	90.8	91.8	92.0	92.5	94.2

Tabell 3.8 viser det samme mønsteret som øvrige tabeller med hensyn til stabilitet i elevenes svarfordelinger fra år til år. Samtidig ser vi at det jevnt over er færre som oppgir at de har blitt diskriminert i 2012 sett i forhold til tidligere år. Særlig ser vi en forskjell når det gjelder om en har blitt diskriminert av en eller flere lærere. Det er

nesten 10 prosent flere i 2012 enn i 2008 som oppgir at de ikke i det hele tatt har opplevd diskriminering fra lærere. Dette er signifikant med en Cohens  $d$  på 0.2.<sup>1</sup>

Ut over dette viser tabell 3.8 at elevene opplever at det er lærerne som diskriminerer mest. I 2012 oppgir 5,2 prosent av elevene at de har blitt urettferdig behandla/diskriminert av en eller flere lærere to eller tre ganger i måneden eller oftere. 4,3 prosent, 3,3 prosent og 2,5 prosent av elevene oppgir at de er utsatt for diskriminering to til tre ganger i måneden eller oftere fra henholdsvis elever i gruppa/klassen, andre elever på skolen og andre voksne på skolen. Ser vi på hvem som diskriminerer i forhold til hvem som mobber, ser vi at når det gjelder mobbing er det elevene som oppgis å mobbe mest, mens det er lærerne som oppgis å diskriminere mest.

---

<sup>1</sup> Cohens  $d$  bør helst ikke brukes på variabler som er så skjevfordelt som disse variablene er, men de gir en indikasjon på endring. Det er ikke beregnet Cramers  $v$  for forskjeller mellom år fordi det krever en stort arbeid med å slå sammen datafiler for de forskjellige årene. Derfor er det valgt å beregne Cohens  $d$  som er en betydelig enklere prosess å regne ut for hånd.





## 4. Uro i klasserommet – utvikling fra 2007 til 2012

Det er seks spørsmål som måler uro i klassen:

- Må lærerne bruke mye tid på å få ro i klassen?
- Forstyrer du andre elever når de arbeider?
- Blir du forstyrret av at andre elever lager bråk og uro i arbeidsøktene?
- Jeg blir ofte forstyrret av andre elever når jeg arbeider på skolen.
- Det er god arbeidsro i timene
- Elevene er stille og hører etter når læreren snakker.

De tre første er spurt hvert år fra 2007, mens for de tre siste har vi bare sammenlignbare tall fra 2010.

Tabell 4.1 Svarfordeling for om elevene opplever at læreren må bruke mye tid for å få ro i klassen (Alle klassetrinn, 2007-2012, prosent, gj.snitt, standardavvik, Cohen's *d*).

Må lærerne bruke mye tid på å få ro i klassen?	2007	2008	2009	2010	2011	2012
Svært ofte eller alltid	14.9	15.4	14.1	12.1	11.3	10.7
Ofte	25.5	25.1	23.9	22.6	21.7	20.9
Av og til	39.5	39.4	39.9	40.1	39.9	40.2
Sjelden	16.5	16.4	18.2	20.7	22.2	23.1
Aldri	3.6	3.7	3.9	4.6	4.8	5.1
Total	100.0	100.0	100.0	100.0	100.0	100.0
Gjennomsnitt	2.68	2.68	2.74	2.83	2.88	2.91
Standardavvik	1.029	1.037	1.036	1.035	1.034	1.032
Effekt endring fra forrige år (Cohen's <i>d</i> )		0.0	-0.06	-0.09	-0.04	-0.03

Cohen's *d* 2007-2012 = -0.22

Tabell 4.1 viser en tendens til at elevene opplever at lærerne trenger mindre tid på å få ro i klassen. I 2012 er det 10.7 prosent av elevene som har svart at læreren "Svært ofte eller alltid" må bruke mye tid på å få ro i klassen, mens det tilsvarende tallet i 2007 og 2008 var 14.9 og 15.4. Den kontinuerlige økningen i gjennomsnittsverdiene fra 2007 til 2012 viser at elevene oppgir en bedring på dette spørsmålet. Når vi analyserer effekten fra 2007 til 2012 viser Cohen's *d* effektstørrelsen -0.22. Dette tyder på en liten, men signifikant effekt som betyr at denne bedringen er reell i klasserommene i den norske skolen. Selv om det er en bedring, så opplever imidlertid en tredjedel av elevene i Elevundersøkelsen 2012 at lærerne må bruke mye tid for å få ro i klassen.

Tabell 4.2 Svarfordeling for om elevene opplever at de forstyrrer andre elever når de arbeider (Alle klassetrinn, 2007-2012, prosent, gj.snitt, standardavvik, Cohen's *d*).

Forstyrrer du andre elever når de arbeider?	2007	2008	2009	2010	2011	2012
Svært ofte eller alltid	4.7	4.7	4.5	4.0	4.0	3.6
Ofte	5.2	5.2	5.1	4.7	4.5	4.2
Av og til	24.5	23.1	23.0	20.2	18.9	18.3
Sjelden	47.7	47.6	48.2	48.5	48.8	48.8
Aldri	17.9	19.4	19.2	22.5	23.9	25.1
Total	100.0	100.0	100.0	100.0	100.0	100.0
Gjennomsnitt	3.69	3.72	3.73	3.81	3.84	3.88
Standardavvik	.979	.988	.977	.969	.971	.952
Effekt endring fra forrige år (Cohen's <i>d</i> )		-0.03	-0.01	-0.08	-0.03	-0.04

Cohen's *d* 2007-2012= -0.20

Også i Tabell 4.2 ser vi en tendens til bedring. Gjennomsnittsverdiene viser en jevn økning som indikerer at det er flere elever som krysser av på den øvre delen av skalaen mot verdiene "Sjelden" og "Aldri". Det betyr igjen at det er flere i 2012 som mener de sjelden eller aldri forstyrrer medelevene sine sett i forhold til tidligere år. Cohen's *d* er på -0.20 som vil si at det denne utviklingen er signifikant, liten men av reell betydning.

Tabell 4.3 Svarfordeling for om elevene opplever at de blir forstyrret av at andre elever lager bråk og uro i arbeidsøktene? (Alle klassetrinn, 2007-2012, prosent, gj.snitt, standardavvik, Cohen's *d*).

Blir du forstyrret av at andre elever lager bråk og uro i arbeidsøktene?	2007	2008	2009	2010	2011	2012
Svært ofte eller alltid	11.1	12.0	11.4	10.5	10.3	9.9
Ofte	18.6	18.9	18.4	18.1	17.7	17.6
Av og til	38.1	37.4	37.5	37.0	36.8	36.8
Sjelden	24.0	23.5	24.4	25.8	26.5	27.0
Aldri	8.2	8.2	8.2	8.5	8.7	8.7
Total	100.0	100.0	100.0	100.0	100.0	100.0
Gjennomsnitt	2.99	2.97	3.00	3.04	3.05	3.07
Standardavvik	1.094	1.109	1.103	1.095	1.095	1.090
Effekt endring fra forrige år (Cohen's <i>d</i> )		0.02	-0.03	-0.04	-0.01	-0.02

Cohen's *d* 2007-2012= -0.07

I motsetning til de to foregående tabellene er det ingen tydelig tendens til endring fra 2007 til 2012 i tabell 4.3. Dette leses blant annet ut fra den lave Cohen's *d*. Det er rett i underkant av 30 prosent som opplever at de "Svært ofte eller alltid" eller "Ofte" opplever å bli forstyrret av at andre elever lager bråk, mens det er nærmere 35 prosent som sjelden eller aldri opplever dette.

De følgende tre tabellene viser hvordan elevene tar stilling til tre påstander om uro i klasserommet. Her er det bare sammenlignbare tall fra 2010.

*Tabell 4.4 Svarfordeling for påstanden om at de blir forstyrret av andre elever. (Alle klassetrinn, 2010-2012, prosent, gj.snitt, standardavvik, Cohen's d).*

<b>Jeg blir ofte forstyrret av andre elever når jeg arbeider på skolen.</b>	<b>2010</b>	<b>2011</b>	<b>2012</b>
Helt enig	7.3	7.1	7.2
Litt enig	22.9	22.5	23.9
Verken eller	23.6	23.6	24.5
Litt uenig	27.4	27.7	26.5
Helt uenig	18.9	19.2	17.9
Total	100.0	100.0	100.0
Gjennomsnitt	3.28	3.29	3.24
Standardavvik	1.214	1.210	1.205
Effekt endring fra forrige år (Cohen's d)		-0.01	0.04

*Cohen's d 2007-2012= 0.03*

Tabell 4.4 viser ingen endring i hvordan elevene fordeler seg på skalaen i 2012 sett i forhold til 2010 og 2011. Det er rundt 30 prosent som er helt eller litt enig i påstanden om at de ofte blir forstyrret av andre elever når de arbeider på skolen. Rundt 45 prosent er litt eller helt uenig i den påstanden

*Tabell 4.5 Svarfordeling for påstanden om at det er god arbeidsro i timene. (Alle klassetrinn, 2010-2012, prosent, gj.snitt, standardavvik, Cohen's d).*

<b>Det er god arbeidsro i timene</b>	<b>2010</b>	<b>2011</b>	<b>2012</b>
Helt uenig	8.6	8.1	7.7
Litt uenig	22.6	21.8	20.8
Verken eller	22.3	22.1	22.9
Litt enig	31.9	32.6	33.2
Helt enig	14.6	15.4	15.4
Total	100.0	100.0	100.0
Gjennomsnitt	3.21	3.25	3.28
Standardavvik	1.195	1.192	1.177
Effekt endring fra forrige år (Cohen's d)		-0.03	-0.03

*Cohen's d 2007-2012= -0.06*

Merk at skalaen er snudd sett i forhold til forrige tabell. Det er fordi retningen på påstanden er motsatt. Tabell 4.5 er svært lik svarfordelingen i forrige tabell. Det er nærmere 30 prosent som er litt eller helt uenig i påstanden om at det er god arbeidsro i timene, mens det er rundt 48 prosent som er litt eller helt enig i påstanden. Det er ingen endringer fra 2010 til 2012.

Tabell 4.6 Svarfordeling for påstanden om elevene er stille og hører etter når læreren snakker. (Alle klasstrinn, 2010-2012, prosent, gj.snitt, standardavvik, Cohen's d).

Elevene er stille og hører etter når læreren snakker.	2010	2011	2012
Helt uenig	7.7	7.3	6.8
Litt uenig	23.6	22.6	21.2
Verken eller	23.1	22.6	23.0
Litt enig	33.2	34.3	35.1
Helt enig	12.4	13.2	13.9
Total	100.0	100.0	100.0
Gjennomsnitt	3.19	3.23	3.28
Standardavvik	1.156	1.155	1.146
Effekt endring fra forrige år (Cohen's d)		-0.04	-0.04

Cohen's d 2007-2012= -0.08

Også tabell 4.6 viser nesten identisk svarfordeling som de to foregående tabellene. Det er rundt 30 prosent som er litt eller helt uenig i påstanden om at elevene er stille og hører etter når læreren snakker, mens nærmere 48 prosent er helt eller litt uenig. Heller ikke her er det endringer fra forrige års undersøkelser.

Tabellene som omhandler uro i klasserommet stemmer svært godt overens med hverandre. Det er rundt en tredjedel av elevene som opplever at det er uro i klasserommet og at de blir forstyrret av andre elever når de arbeider. Det at elevene svarer så konsistent på flere spørsmål om samme tema styrker gyldigheten og troen på disse resultatene.

Det er også en klar positiv tendens som viser at elevene opplever at lærere bruker mindre tid til å få ro i klasserommet og at færre elever oppgir at de forstyrrer andre elever når de arbeider.

## 4.1 Kjønn- og aldersforskjeller relatert til uro i klasserommet i 2012

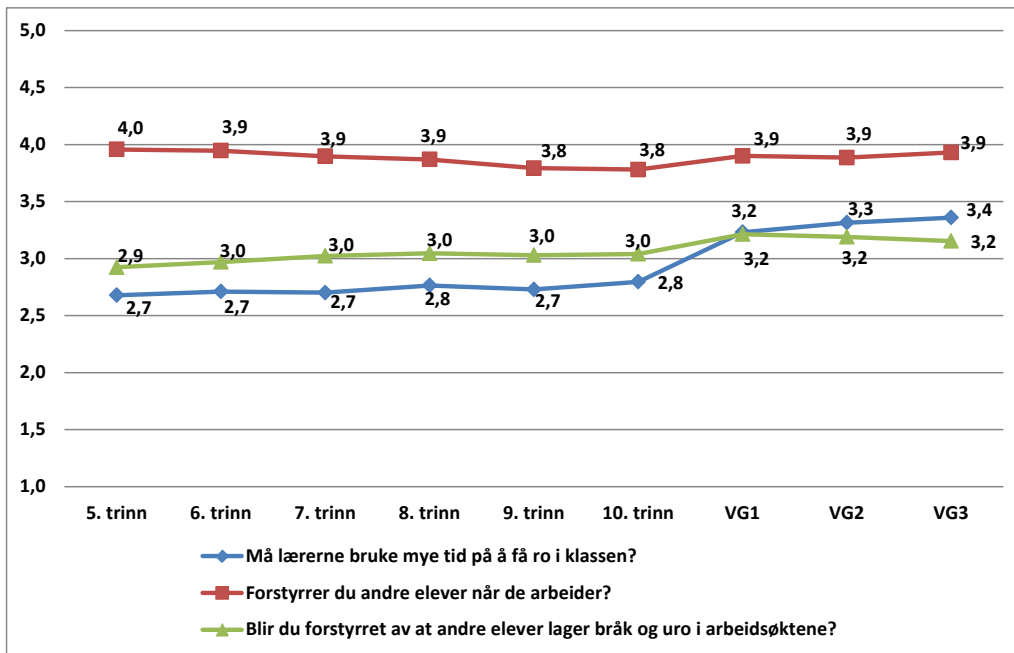
Tabell 4.7 viser gutter og jenters gjennomsnittsverdier på de seks spørsmålene og påstandene som omhandler uro i klasserommet. Når vi leser gjennomsnittsverdiene, må vi relatere de til de skalaene som er brukt. Disse skalaene går i positiv retning. Det vil si at skalaene går fra en til fem. Jo høyere gjennomsnittsverdi jo bedre er det. Eksempelvis går skalaen for spørsmålet "Må lærerne bruke mye tid på å få ro i klassen?" fra 1: *Svært ofte eller alltid* til 5: *Aldri*. Jo mer gjennomsnittsverdien nærmer seg fem, jo mindre uro er det.

Tabell 4.7 Gjennomsnittsverdier fordelt på kjønn for spørsmål og påstander om uro i klasserommet. (Alle klassetrinn, 2012, gj.snitt, standardavvik, Cohen's *d*).

	Kjønn	Gj.snitt	Standard-avvik	Cohen's <i>d</i>
Må lærerne bruke mye tid på å få ro i klassen?	Gutt	2.91	1.047	0.01
	Jente	2.92	1.016	
Forstyrer du andre elever når de arbeider?	Gutt	3.75	1.002	0.28
	Jente	4.01	0.878	
Blir du forstyrret av at andre elever lager bråk og uro i arbeidsøktene?	Gutt	3.13	1.115	0.11
	Jente	3.01	1.059	
Jeg blir ofte forstyrret av andre elever når jeg arbeider på skolen.*	Gutt	3.36	1.198	0.20
	Jente	3.12	1.198	
Det er god arbeidsro i timene.	Gutt	3.29	1.182	0.02
	Jente	3.27	1.170	
Elevene er stille og hører etter når læreren snakker.	Gutt	3.29	1.154	0.02
	Jente	3.27	1.137	

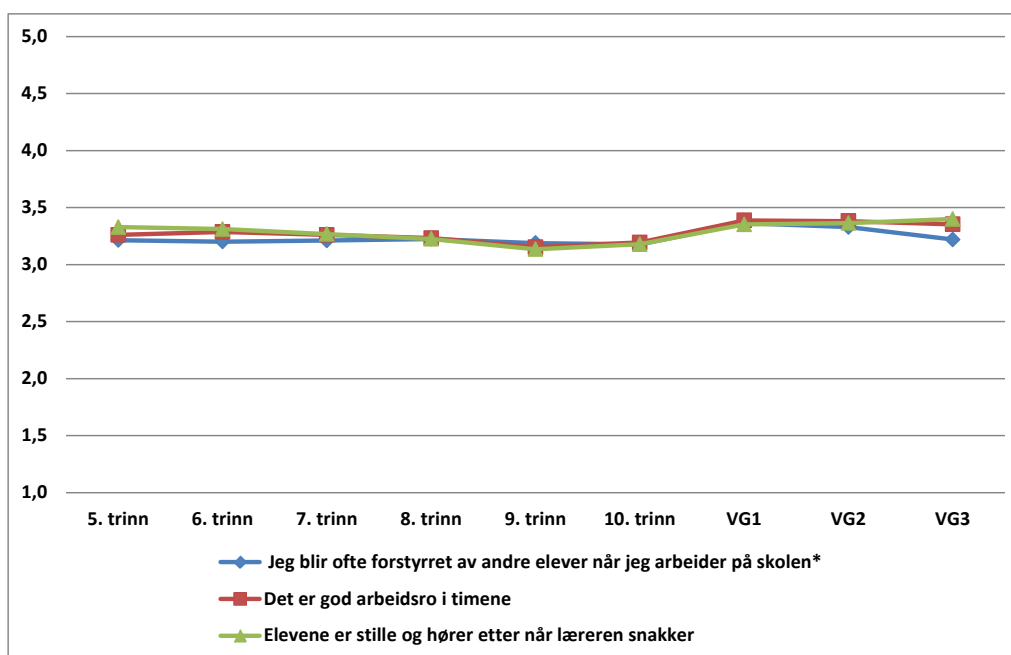
\*Skalaen er snudd.

Tabell 4.7 viser kjønnsforskjeller på de seks spørsmål og påstander som omhandler uro i klasserommet. Ved å se på Cohen's *d*, ser vi at det er bare i forhold til spørsmålet "Forstyrer du andre elever når de arbeider?" at forskjellen mellom gutters og jenters gjennomsnittsverdier er så store at det er sannsynlig at denne forskjellen er reell også i virkeligheten. Ut fra gjennomsnittsverdiene ser vi at jentene oppgir at de sjeldnere enn guttene forstyrer andre elever. For påstanden "Jeg blir ofte forstyrret av andre elever når jeg arbeider på skolen" ser vi at Cohen's *d* også er signifikant, det vil si .20. Her ser vi at jentene er mer enig i påstanden enn guttene og opplever dermed å bli mer forstyrret av andre enn guttene. For de øvrige spørsmålene og påstandene er det ingen store kjønnsforskjeller.



Figur 4.1 Spørsmål om uro i klasserommet fordelt på klassetrinn (Alle klassetrinn, 2012, gj. snitt, 1: Svært ofte eller alltid – 5: Aldri)

Figur 4.1 viser at for spørsmålet “Må lærerne bruke mye tid på å få ro i klassen?” er det en klar øking i gjennomsnittsverdiene fra 5.trinn til VG3. Det betyr at etter hvert som elevene blir eldre så oppgir de at lærerne trenger mindre tid på å få ro i klasserommet. En regresjonsanalyse viser at alder/trinn gir en standard regresjonskoeffisient på .22 som betyr at alder har en klar, men liten effekt på om lærerne må bruke mye tid på å få ro i klassen. For de to øvrige spørsmålene i det ingen slik alderseffekt.



Figur 4.2 Påstander om uro i klasserommet fordelt på klassetrinn (Alle klassetrinn, 2012, gj. snitt, 1:Helt uenig – 5:Helt enig )

\*Skalaen er snudd 1:Helt enig – 5: Helt uenig

Figur 4.2 viser gjennomsnittsverdiene fordelt på klassetrinn for påstandene som omhandler uro i klasserommet. Her ser vi at det ikke er noen klar sammenheng mellom alder/klassetrinn og hvordan elevene har svart på påstandene. Dette bekreftes av regresjonsanalyser som ikke finner noen alderseffekt.





## LITTERATUR

- Cohen, J. (1988). *Statistical power analysis for the behavioral sciences*. 2 utg. New York: Psychology Press.
- Crawford, N. (2002). New ways to stop bullying. *Monitor on Psychology*, 33: 64-65.
- Crick, N. R. og C. Zahn-Waxler (2003). The development of psychopathology in females and males: Current progress and future challenges. *Development and Psychopathology*, 15:719-742.
- Espelage, D. L., K. Bosworth og T. Simon (2000). Examining the social environment of middle school students who bully. *Journal of Counseling and Development*, 78:326-333.
- Espelage, D. L., og S. M. Swearer (2003). Research on school bullying and victimization: What have we learned and where do we go from here? *School Psychology Review*, 32:365-383.
- Hubbard, J. A. (2001). Emotion Expression Processes in Children's Peer Interaction: The Role of Peer Rejection, Aggression, and Gender. *Child Development*, 72:1426-1438.
- Olweus, D. (1991). Bully/victim problems among schoolchildren: basic facts and effects of a school based intervention program. I Pepler, D. J. og K. H. Rubin (red.), *The development and treatment of childhood aggression*. Hillsdale: Lawrence Erlbaum Associates.
- Olweus, D. (1996). Bullying at school. Knowledge base and an effective intervention program. I Ferris C. F. og T. Grisso, (red.), *Understanding aggressive behaviour in children*. New York: The New York Academy of Sciences.
- Olweus, D. (2002). *Mobbing i skolen: Nye data om omfang og forandring over tid*. Sammendrag av utvalgte deler av Olweus' presentasjon ved fagseminar om lærings-og oppvekstmiljø, arrangert av Utdannings-og forskningsdepartementet 31.01.02.
- Olweus, D. (2010). Understanding and researching bullying: Some critical issues. In S. S. Jimerson, S. M. Swearer & D. L. Espelage (Eds.), *Handbook of bullying in schools: An international perspective* (pp. 9-33). New York, NY: Routledge.
- Olweus, D. (kommer). *Cyber bullying: an overrated phenomenon?*. Kommer i *European Journal of Developmental Psychology* (in press, 2012).
- Pellegrini, A. D. og J. A. Long (2002). A longitudinal study of bullying, dominance, and victimization during the transition from primary to secondary school. *British Journal of Developmental Psychology*, 20:259-280.
- Rigby, K. (1997). Attitudes and beliefs about bullying among Australian school children. *Irish Journal of Psychology*, 18:202-220.
- Roland, E. (2003). Mobbing har økt med 70%. *Utdanning* (<http://www.utdanning.ws>).

Solberg, M. & Olweus, D. (2003). Prevalence estimation of school bullying with the Olweus 'Bully/Victim Questionnaire. *Aggressive Behavior*, 29. 239-268.

Volker, M. A. (2006). Reporting effect size estimates in school psychology research. *Psychology in the Schools*. 6: 653-672.



ISBN 978-82-7570-275-1 (trykk)  
ISBN 978-82-7570-272-0 (web)

Dragvoll Allé 38B,  
7491 Trondheim

Tel: 73 59 63 00  
Web: [www.samforsk.no](http://www.samforsk.no)

 NTNU  
Samfunnsforskning AS